

# BEDIENUNGS- ANLEITUNG



## MÄHDECK SERIE 33 MODELLE 3344 und 3348 und POWERFOLD®

Importeur Deutschland & Österreich:  
Adolf Telsnig  
Forst- & Gartentechnik  
Dörnbergstraße 27-29 • 34233 Fuldataal  
Telefon: +49 (0) 561/98186-0 oder +49 (0) 700/Herkules  
E-Mail: [info@telsnig.de](mailto:info@telsnig.de) • Homepage: [www.telsnig.de](http://www.telsnig.de)

Art.Nr. 172415

# EINLEITUNG

Sehr geehrter Kunde,  
wir möchten uns bei Ihnen für das entgegengebrachte Vertrauen bedanken und sind sicher, dass Sie mit dem Grasshopper-Zubehör eine gute Wahl getroffen haben.

Damit Sie lange Freude an Ihrem Grasshopper haben, bitten wir Sie, die folgende Bedienungsanleitung sorgfältig zu lesen und die darin enthaltenen Tipps zu Pflege und Wartung zu berücksichtigen. Machen Sie sich ferner mit den Leistungsmerkmalen, den Einstellungen und Sicherheitsvorschriften vertraut, um sich und Dritte nicht zu gefährden. Grasshopper-Zubehör wird sorgfältig entwickelt und produziert, um einen betriebssicheren, zuverlässigen und zufriedenstellenden Gebrauch zu gewährleisten. Alle Geräte unterliegen einer strengen Sicherheitsprüfung und entsprechen dem neuesten technischen Stand. Durch ständige Weiterentwicklung behalten wir uns Änderungen des Lieferumfanges in Form, Technik und Ausstattung vor. Aus Angaben und Abbildungen der Bedienungsanleitung können deshalb keine Ansprüche abgeleitet werden. Wir bitten hierbei um Ihr Verständnis.

Bei unsachgemäßer Handhabung kann der Umgang mit der Maschine zu schweren Verletzungen führen. Sie als Nutzer sind daher für den sorgfältigen und umsichtigen Umgang mit dem Gerät verantwortlich. Sicherheit ist von größter Bedeutung!

## ACHTUNG:

- **Lesen Sie vor Gebrauch der Maschine die Anweisungen und Warnhinweise.**
- **Lesen Sie die Grasshopper-Garantiebedingungen, die der Bedienungsanleitung beigelegt sind. Um die Garantie geltend zu machen, tragen Sie die benötigten Informationen ein und schicken die Verkaufsnachricht innerhalb von 10 Tagen nach Kauf zurück an:**

**Adolf Telsnig  
Forst- & Gartentechnik  
Dörnbergstraße 27-29  
D-34233 Fulda**

Verwenden Sie ausschließlich original Grasshopper Ersatzteile. Der Einsatz von Ersatzteilen anderer Hersteller haben Erlöschen der Garantie zur Folge und können die Funktionsweise und Sicherheit der Maschine beeinträchtigen.

**MODELL:** \_\_\_\_\_

**SERIENNUMMER:** \_\_\_\_\_

(Die Seriennummer befindet sich rechts hinten auf dem Mähdeck)

Geben Sie diese Informationen an Ihren Händler weiter um die richtigen Teile zu erhalten.

# INHALTSVERZEICHNIS

	SEITE
<b>SICHERHEITSSYMBOL</b>	<b>5</b>
<b>SICHERHEITSABBILDUNGEN</b>	<b>6</b>
<b>SICHERHEITSINFORMATIONEN</b>	
Übung/Schulung.....	7
Vorbereitung.....	7
Kraftstoff .....	7-8
Arbeitssicherheit .....	8
Wartungssicherheit .....	9
Lagerung .....	9
<b>ALLGEMEINE INFORMATIONEN</b>	
Allgemeine Informationen .....	10
Übersicht Schrauben .....	11
<b>INBETRIEBNAHME</b>	
Montage des Mähers .....	12
Manuelle Aushebung .....	12
Powerfold .....	13
Umbau des Decks zu Seitenauswurf .....	14
Umbau des Decks zu Mulchauswurf .....	14
Montage des Decks an einen 600er Serien Traktor .....	14-15
Montage des Decks an einen 700er oder 900er Serien Traktor .....	15
Montage des Decks an den Traktor .....	16-17
Montage Trittbrett .....	18
Anheben des Decks – manuell/mit Powerfold.....	18
Neigung des Decks einstellen .....	19
Checkliste vor dem Mähen .....	19
Einstellung der Schnitthöhe .....	19
Mähtechniken .....	19
Mähtipps – Mulchauswurf .....	20
Mähtipps – Seitenauswurf und Vakuumkit .....	20-21
Unebenes Gelände .....	21-22
<b>SCHMIERUNG UND SERVICE</b>	
Schmierung .....	23
Reinigen des Mähdecks .....	23
Prüfen der Messer .....	23
Messer schärfen .....	24
Montage/Demontage der Messer .....	24

## INHALTSVERZEICHNIS - (FORTSETZUNG)

### **EINSTELLUNGEN UND FEHLERSUCHE**

Einstellung Keilriemen .....	<b>25</b>
Ausbau des Getriebes.....	<b>26</b>
Ausbau Messerspindel kpl. ....	<b>26</b>
Reparatur / Austausch Messerspindel kpl. ....	<b>26</b>

# SICHERHEITSSYMBOL



Dieses Symbol bedeutet **ACHTUNG! SEIEN SIE AUFMERKSAM! IHRE SICHERHEIT IST BETROFFEN!**

In dieser Bedienungsanleitung wird das Hinweiszeichen **WICHTIG** verwendet um zu zeigen, dass Fehler/Störungen beachtet werden müssen, da sonst Schäden an den Geräten entstehen können. Die Begriffe **VORSICHT**, **WARNUNG** und **GEFAHR** werden in Verbindung mit dem Sicherheitshinweiszeichen ( ein Dreieck mit Ausrufezeichen ) verwendet.

## **VORSICHT**

Bei gefährlichen Arbeiten ist besondere Vorsicht geboten.

## **WARNUNG**

Kennzeichnet potentielle Gefahren

## **GEFAHR**

Definiert unmittelbare Gefahr, achten Sie auf die Warnhinweise!

# SICHERHEITSABBILDUNGEN

Bei Beschädigungen sofort ersetzen!

**⚠️ WARNUNG**

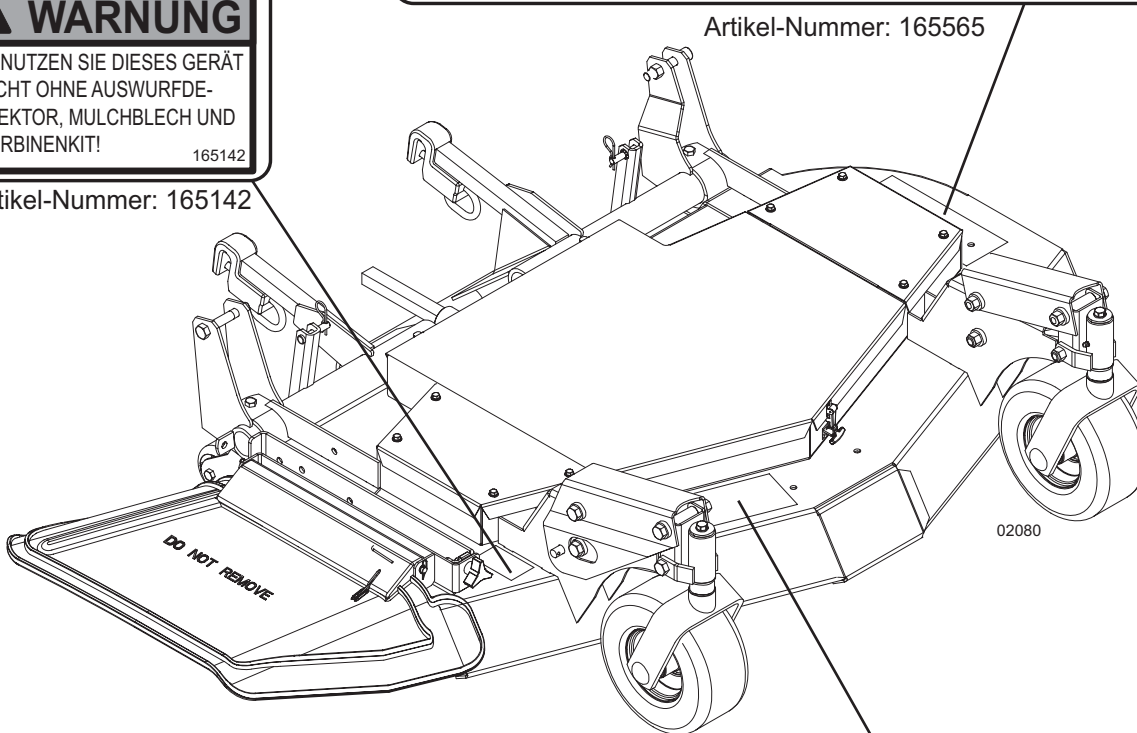
1. LESEN SIE VOR GEBRAUCH DIE BEDIENUNGSANLEITUNG UND BEFOLGEN SIE ALLE SICHERHEITS- UND GEBRAUCHSANWEISUNGEN.
2. SICHERHEITS- UND SCHUTZSCHILDER MÜSSEN IMMER ANGEBRACHT SEIN. ANTRIEB UND RIEMEN MÜSSEN SICHER BEFESTIGT SEIN.
3. MACHEN SIE SICH MIT DEN BEDIENELEMENTEN IHRES GERÄTES VERTRAUT UND ÜBEN SIE, WIE SIE TRAKTOR, MOTOR UND ANBAUGERÄTE IN NOTFÄLLEN SCHNELL STOPPEN KÖNNEN
4. BOCKEN SIE DIE MASCHINE IMMER AUF BEVOR SIE UNTER DER MASCHINE ARBEITEN.
5. NEHMEN SIE DIE MASCHINE NICHT IN UNMITTLBARER NÄHE ANDERER PERSONEN IN GEBRAUCH.
6. FÜR ARBEITEN AN DEM GERÄT IMMER MOTOR STOPPEN UND ZÜNDSCHLÜSSEL ABZIEHEN.
7. JUGENDLICHEN UNTER 18 JAHREN SOWIE NICHT EINGEWIESENE PERSONEN DÜRFEN DIE MASCHINE NICHT BENUTZEN.
8. ENTFERNEN SIE FREMDKÖRPER VON DER ZU MÄHENDEN FLÄCHE UM BESCHÄDIGUNGEN UND VERLETZUNGEN ZU VERMEIDEN.
9. BEIM MÄHEN AUF UNEBENEM GELÄNDE SOLLTEN SIE SEHR LANGSAM FAHREN.
10. ARBEITEN SIE NIE IN TRANSPORTPOSITION. 1655565

**⚠️ WARNUNG**

BENUTZEN SIE DIESES GERÄT NICHT OHNE AUSWURFDEFLEKTOR, MULCHBLECH UND TURBINENKIT!

165142

Artikel-Nummer: 165142



Artikel-Nummer: 165565

**⚠️ GEFAHR**

**HALTEN SIE SICH FERN!**

UM SCHWERE VERLETZUNGEN ODER SOGAR TOD DURCH AUFGEWORFENE GEGENSTÄNDE ODER MESSERKONTAKT ZU VERMEIDEN, ARBEITEN SIE NIEMALS OHNE AUSWURFDEFLEKTOR ODER SCHUTZBLECHE!

165133

Artikel-Nummer: 165133

Abb. 1

# ARBEITEN SIE SICHER – BEFOLGEN SIE DIESE REGELN

## ACHTUNG

**Die entwickelten und getesteten Sicherheitsvorkehrungen dieser Geräte hängen von dem richtigen Gebrauch ab. Befolgen Sie zu Ihrer eigenen Sicherheit die Sicherheitsanweisungen. Lesen Sie vor Gebrauch diese Bedienungsanleitung sorgfältig durch.**

## ÜBUNG

- Sicherheitsregeln sind wichtig! LESEN UND VERSTEHEN SIE DIESE BEDIENUNGSANLEITUNG SOWIE ALLE SICHERHEITSVORKEHRUNGEN.
- Machen Sie sich mit den Bedienelementen Ihres Gerätes vertraut und üben Sie, wie Sie Traktor, Motor und Anbaugeräte in Notfällen schnell stoppen können.
- Um Unfälle oder Verletzungen zu vermeiden, erlauben Sie es niemandem das Gerät ohne angemessene Einweisungen zu benutzen. Jede Person, die das Gerät benutzt, MUSS eine praktische Ausbildung in der Bedienung der Maschine erhalten, um zum sicheren Gebrauch des Gerätes, der Anbaugeräte und Bedienelemente fähig zu sein.
- Jugendlichen unter 18 Jahren sowie nicht eingewiesene Personen dürfen die Maschine nicht benutzen. Benutzen Sie Ihren Grasshopper niemals unter Einfluss von Alkohol oder Drogen.

## VORBEREITUNG

- Tragen Sie immer eng anliegende Kleidung, die nicht mit beweglichen Teilen in Berührung kommen kann. Tragen Sie immer feste Sicherheitsschuhe. Bedienen Sie den Traktor oder die Anbaugeräte niemals barfuß, mit Sandalen oder Sportschuhen. Herabhängende Kopfbehhaarung muss durch geeignete Hilfsmittel am Kopf fixiert werden.
- Versichern Sie sich, dass die Anbaugeräte richtig montiert, eingestellt und in gutem Zustand sind.
- Der Schließring der Gelenkwelle sollte leicht auf der Zapfwellen-Nut gleiten können.

- Kontrollieren Sie die Bremsfunktion, bevor Sie das Gerät in Betrieb nehmen. Es ist wichtig, dass die Bremsen regelmäßig gewartet und bei Bedarf instandgesetzt werden.
- Versichern Sie sich, dass alle Sicherheitsschalter richtig funktionieren. Für nähere Informationen siehe BA.
- Gehen Sie sicher, dass alle Sicherheitsvorkehrungen montiert sind (Schutzbleche etc.).
- Versichern Sie sich, dass alle Sicherheitsaufkleber in gutem Zustand sind.
- Um Brandgefahr zu vermeiden, halten Sie den Traktor frei von angesammeltem Schmutz.
- Vergewissern Sie sich, dass AUSWURFDEFLEKTOR, MULCHBLECH UND TURBINENKIT montiert sind.
- Versichern Sie sich, dass alle Warnhinweise angebracht und in gutem Zustand sind.
- Verwenden Sie richtige Gegengewichte, wenn bestimmte Anbaugeräte montiert sind (siehe Montageanleitung Anbaugeräte).
- Entfernen Sie Fremdkörper von der zu mähenden Fläche um Beschädigungen und Verletzungen zu vermeiden.
- Überlegen Sie, welches Zubehör und Anbaugeräte verwendet werden müssen, um sicher und richtig arbeiten zu können.
- Niedrig hängende Äste und derartige Hindernisse können Verletzungen verursachen oder den Arbeitsablauf stören. Achten Sie vor dem Mähen auf diese Hindernisse und beseitigen Sie diese.
- Erlauben Sie niemals anderen Personen den Traktor zu bedienen.
- Benutzen Sie den Traktor nur bei angemessenen Lichtverhältnissen

## KRAFTSTOFF

- Kraftstoff ist leicht entflammbar und höchst explosiv. Feuer oder Explosion durch Kraftstoff verursacht kann schwere Verbrennungen und Schäden verursachen.
- Befüllen Sie den Tank nur im Freien. Lassen Sie den Motor abkühlen. Wischen Sie verschütteten Kraftstoff sofort ab.
- Machen Sie den Tank nicht komplett voll. Füllen Sie den Tank nur zu 3/4, da sich Kraftstoff bei Erwärmung ausdehnt.

- Beim Umgang mit Kraftstoff nicht rauchen. Feuer und offenes Licht vermeiden.

## ARBEITSSICHERHEIT

- Lesen Sie den Abschnitt „Arbeitsablauf“ in dieser Bedienungsanleitung, bevor Sie die Maschine benutzen.
- Arbeiten Sie nur mit montiertem Überrollbügel
- Schutzbleche sind eine Sicherheitsvorkehrung. Arbeiten Sie nie ohne die Schutzbleche.
- Zuschauer haben einen gewissen Sicherheitsabstand zu der Maschine einzuhalten.
- Kinder und Tiere müssen von den Anbaugeräten ferngehalten werden. Werfen Sie Gras niemals direkt auf eine Person aus.
- Sie müssen auf dem Fahrersitz sitzen, um die Maschine zu starten. Die Lenkhebel müssen sich in der neutral/park Position befinden.
- Unter keinen Umständen mit Händen oder Füßen unter das Mähgehäuse kommen, wenn der Motor läuft. Halten Sie ausreichenden Abstand von allen beweglichen Teilen und den Anbaugeräten.
- Tragen Sie bei der Arbeit einen geeigneten Gehörschutz.
- Während des Mähens darf sich niemand hinter dem Traktor oder vor den Anbaugeräten befinden.
- Fahren Sie nur rückwärts, wenn es zwingend erforderlich ist. Beim Zurücksetzen ist besondere Vorsicht geboten. Achten Sie auf eventuelle Hindernisse etc. hinter Ihnen.
- Folgende Arbeiten dürfen nur bei abgeschaltetem Motor und stillstehendem Schneidwerkzeug durchgeführt werden.
  - alle Wartungsarbeiten an Mäher und Motor
  - alle Reinigungsarbeiten am Mäher
  - An- und Abbauen des Mähwerkes
 Um versehentliches starten auszuschließen, Zündkerzenstecker und -schlüssel abziehen.
- Ist die Maschine mit festem Überrollbügel ausgestattet, verwenden Sie immer den Anschnallgurt.
- Ist die Maschine mit klappbaren Überrollbügel ausgestattet, schnallen Sie sich immer an, wenn dieser voll aufgestellt ist.
- Ist der Überrollbügel runtergeklappt (z.B. be- und entladen eines Anhängers), schnallen Sie sich nicht an und fahren Sie besonders vorsichtig.
- Bewegen Sie die Lenkhebel nicht schnell vor und zurück. Diese plötzliche Veränderung kann Schäden an den Anbaugeräten verursachen und/oder das Gerät außer Kontrolle geraten lassen.
- Benutzen Sie die Maschine nicht an Steilhängen
- Beim Fahren oder arbeiten an Hängen, auf unebenen Flächen oder nahe Gräben oder Zäunen ist besondere Vorsicht geboten.
- Fahren Sie langsam an Hängen und in scharfen Kurven um Umkippen und Kontrollverlust zu vermeiden. Beim Ändern der Richtung an Hängen ist besondere Vorsicht geboten.
- Vor dem Mähen müssen Fremdkörper auf der zu mähenden Fläche entfernt werden.
- Wenn Sie auf Hindernisse treffen, müssen Traktor und Anbaugeräte sofort gestoppt werden. Stellen Sie den Motor aus, kontrollieren Sie das Zubehör und den Traktor. Reparieren Sie entstandene Schäden bevor Sie mit der Arbeit fortfahren.
- Transportieren Sie das Gerät nie mit laufendem Motor.
- Achten Sie auf den Verkehr, wenn Sie in der Nähe von Straßen arbeiten. Überqueren Sie Straßen nur, wenn Sie die dafür erforderliche Zulassung besitzen.
- Berücksichtigen Sie alle möglichen Schutzvorkehrungen, wenn Sie den Traktor unbeaufsichtigt abstellen: Nebenantrieb abstellen, Bedienelemente in neutrale Position stellen, Parkbremse einlegen, Motor ausschalten und Zündschlüssel abziehen.
- Nehmen Sie keine Passagiere mit.
- Den Motor niemals in geschlossenen Räumen laufen lassen; die Abgase sind höchst giftig.

## WARTUNGSSICHERHEIT

- Um das Gerät zu warten, muss es auf ebenem festen Untergrund stehen; der Motor ausgeschaltet und der Nebenantrieb gestoppt sein; die Parkbremse eingelegt; der Zündschlüssel abgezogen sein.
- Wenn Sie Arbeiten am Motor, der Kupplung oder anderen elektrischen teilen durchführen, Lösen Sie die - Batterieklemmen. Um an die Batterie zu gelangen, demontieren Sie das linke Schutzblech.
- Führen Sie niemals Arbeiten unter der Maschine ohne Unterstellstempel aus. Verlassen Sie sich nicht nur auf mechanische oder hydraulische Hebeböcke. Benutzen Sie immer geeignete Bremskeile hinter den auf dem Boden stehenden Rädern
- Hydraulikschläuche können aufgrund von physikalischen Fehlern, Knicken, Alter und Belastung brüchig werden. Prüfen Sie die Schläuche regelmäßig und ersetzen Sie beschädigte Schläuche.
- Unter Druck ausströmende Flüssigkeit kann die Haut durchdringen und schwere Verletzungen verursachen. Um dies zu vermeiden, lassen Sie den Druck ab, bevor Sie Hydraulik oder andere Leitungen abklemmen. Ziehen Sie alle Verbindungen an, bevor Sie Druck draufgeben. Sollte ein Unfall geschehen, suchen Sie umgehend einen Arzt auf.
- Legen Sie eine Pappe unter, um undichte Stellen entdecken zu können. Schützen Sie Hände und Körper
- Versuchen Sie niemals Teile des Sicherheitssystems abzubauen oder zu verändern.
- Halten Sie den Motor frei von Gras und Blättern, um Brandgefahr und Überhitzung des Motors zu vermeiden.
- Ändern Sie nicht die Motoreinstellungen
- Halten Sie den Traktor und das Zubehör sowie die Sicherheitsvorrichtungen in gutem Zustand.
- Ziehen Sie regelmäßig alle schrauben und Muttern nach. Stellen Sie sicher, dass alle Splinte richtig montiert sind.
- Die Bremsfunktion sollte regelmäßig kontrolliert werden. Es ist wichtig, dass die Bremsen gewartet und bei Bedarf repariert werden.

## SICHERE LAGERUNG

- Die Maschine niemals mit Benzin im Tank in Gebäuden aufbewahren, in denen die Benzindämpfe in Kontakt mit offenem Feuer oder Funken kommen können. Lassen Sie den Motor abkühlen, bevor Sie die Maschine unterstellen.
- Wird die Maschine 30 Tage oder länger nicht benutzt, fügen Sie dem Tanksystem einen Kraftstoffstabilisator zu. Sie können den Stabilisator dem Kraftstoff im Tank oder im Kanister zufügen. Halten Sie sich immer an das Mischverhältnis! Lassen Sie den Motor mindestens 10 min. laufen nachdem Sie den Stabilisator zugefügt haben, damit das Gemisch den Vergaser erreicht.
- Benzintank nur im Freien und nicht in der Nähe von offenem Licht entleeren.
- Der Motor darf in Gebäuden nur in Räumen angelassen werden, die ausreichende Belüftung bieten. Die Abgase enthalten Kohlenmonoxide.
- Demontieren Sie die Anbaugeräte. Um Brandgefahr zu reduzieren, halten Sie die Maschine / Anbaugeräte frei von Gras, Laub und überflüssigem Öl. Vor der Einlagerung bessern Sie bitte alle Lackschäden aus, um die Maschine vor Rost zu schützen. Die hierfür erforderlichen Ausbesserungsfarben erhalten Sie bei Ihrem Grasshopper-Fachhandelspartner.

## ALLGEMEINE INFORMATIONEN

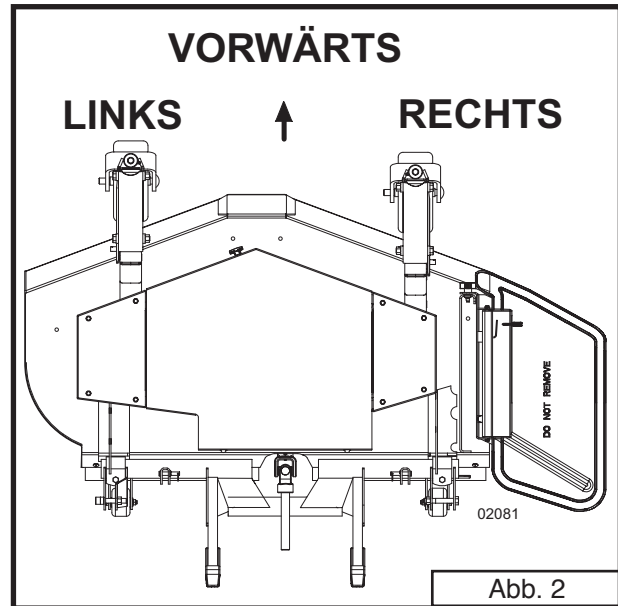
Alle wichtigen Hinweise zur Wartung und zur Bedienung Ihres GRASSHOPPERS finden Sie in dieser Bedienungsanleitung. Lesen Sie sie sorgfältig. Sie bekommen wichtige Informationen und Anweisungen um viele Jahre Freude an Ihrem Grasshopper zu haben.

Diese Bedienungs- und Wartungshinweise wurden aufgrund Erfahrung / Tests und Konstruktionsdaten erstellt. Manche Informationen können aufgrund von unbekanntem oder variierenden Bedingungen abweichen. Sie sollten jedoch aufgrund Ihrer Erfahrung und diesen Hinweisen fähig sein, den für Sie richtigen Arbeitsvorgang zu finden.

Alle Geräte unterliegen einer strengen Sicherheitsprüfung und entsprechen dem neuesten technischen Stand. Durch ständige Weiterentwicklung behalten wir uns Änderungen des Lieferumfanges in Form, Technik und Ausstattung vor. Aus Angaben und Abbildungen des Kataloges können deshalb keine Ansprüche abgeleitet werden.

### **WARNUNG**

**Einige Abbildungen in diesem Handbuch zeigen die Maschine mit demontierten Schutzblechen um bessere Sicht zu gewährleisten. Die Maschine sollte jedoch nie ohne Schutzbleche in Gebrauch genommen werden.**



Die Verweise auf „links“ und „rechts“ in dieser Bedienungsanleitung sind aus der Sicht des Fahrers nach vorn. Die Messer drehen sich von oben gesehen in entgegengesetzter Richtung.

## ÜBERSICHT SCHRAUBEN

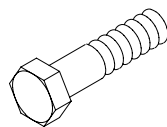
Die in der Bedienungsanleitung aufgeführten Abmessungen sind Dezimalangaben. Verwenden Sie die unten abgebildete Tabelle um das „Gegenstück“ zu finden.

Umrechnungstabelle			
Decimal	Teilung	Decimal	Teilung
0.062	1/16	0.562	9/16
0.125	1/8	0.625	5/8
0.187	3/16	0.687	11/16
0.250	1/4	0.750	3/4
0.312	5/16	0.812	13/16
0.375	3/8	0.875	7/8
0.437	7/16	0.937	15/16
0.500	1/2	1.000	1

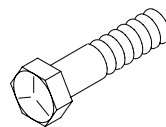
Tipps zur Schraubengröße und Anzugsmoment

Die unten aufgeführte Tabelle zeigt die richtigen Anzugsdrehmomente. Nehmen Sie immer diese Tabelle zu Hilfe, wenn Schrauben angezogen oder ersetzt werden müssen (es sei denn, in der Bedienungsanleitung werden spezielle Werte angegeben).

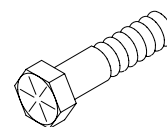
### Markierung der Schraubenköpfe



SAE Härte 2  
(ohne Markierung)



SAE Härte 5  
(3 radiale Linien)



SAE Härte 8  
(6 radiale Linien)

Empfohlenes Drehmoment in Nm				
Schraubendurchmesser (Zoll)		SAE Härte 2	SAE Härte 5	SAE Härte 8
Decimal	Teilung			
0.250	1/4	8,13	14,91	18,98
0.312	5/16	17,63	28,47	33,90
0.375	3/8	31,18	51,52	74,57
0.437	7/16	50,17	74,57	108,47
0.500	1/2	77,28	115,24	162,70
0.562	9/16	111,18	169,48	244,05
0.625	5/8	150,50	237,27	311,84
0.750	3/4	271,16	406,75	596,56
0.875	7/8	379,63	610,12	976,19
1.000	1	474,54	921,96	1403,27

# INBETRIEBNAHME

## MONTAGEANLEITUNG

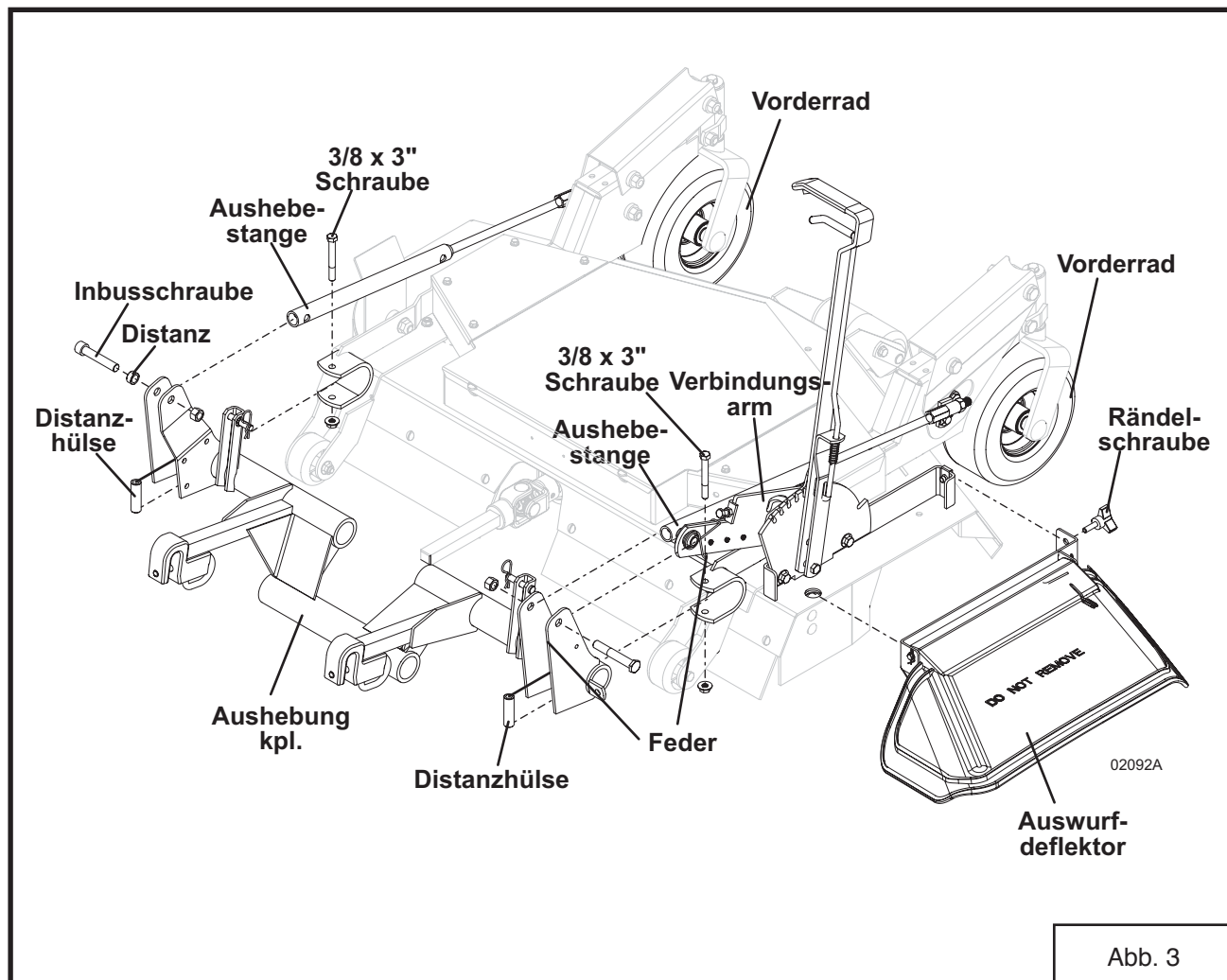
Siehe dazugehörige Ersatzteilzeichnung für Ihren Mäher

## MANUELLE AUSHEBUNG

- Überprüfen Sie die Lieferung auf Vollständigkeit.
- Montieren Sie, wie unten in der Zeichnung, die Räder. Ziehen Sie die Schrauben nicht zu fest an; die Räder sollten sich frei bewegen.
- Bauen Sie die Aushebung kpl. an das Mähdeck. Montieren Sie die Aushebung an der Rückseite des Decks bis sie in die Aufnahme einhakt. Stecken Sie die 3/8x3" Schraube von oben nach unten durch die Distanzhülse und die Aufnahme und sichern Sie sie mit ei-

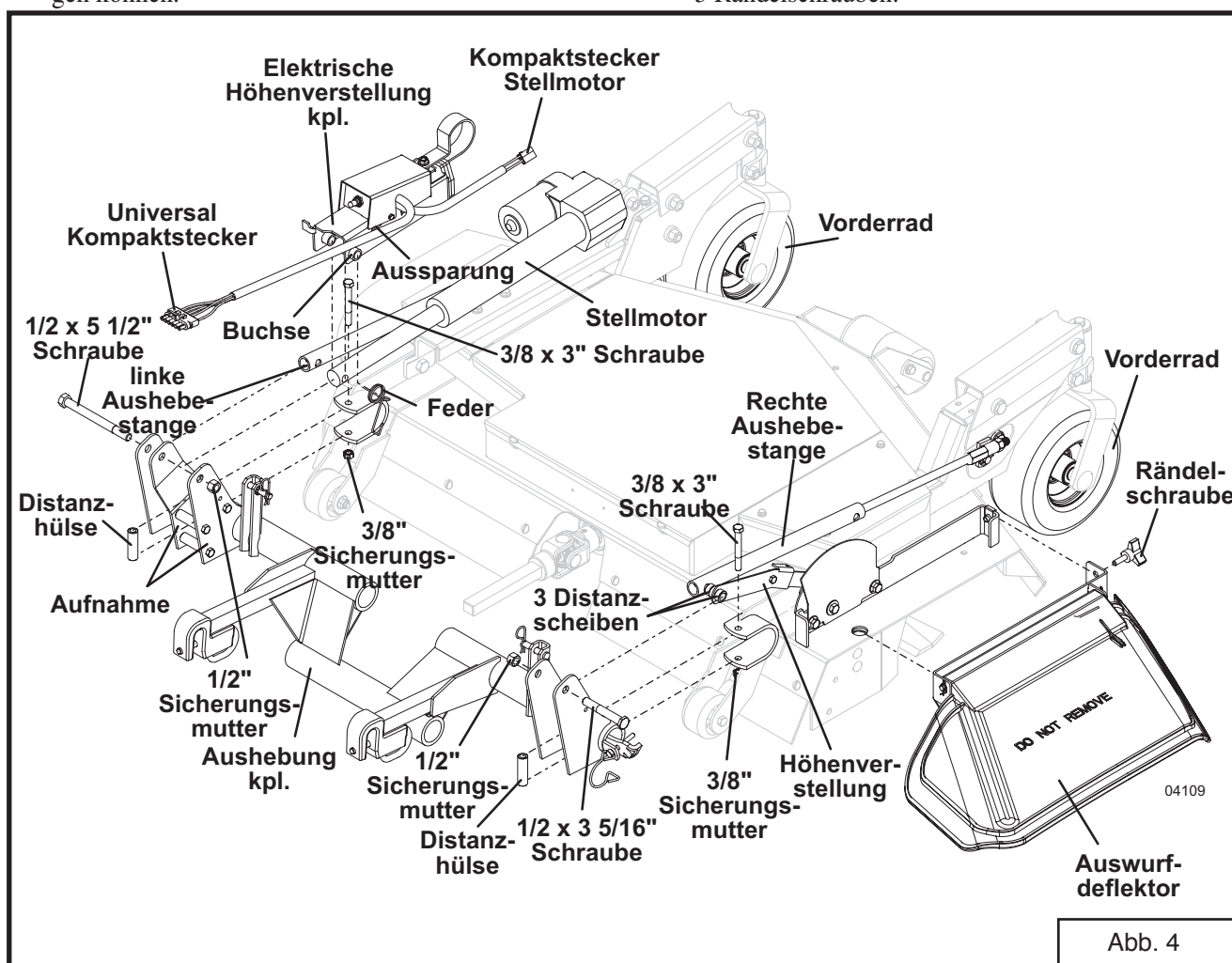
ner 3/8" Sicherungsmutter. Ziehen Sie diese nicht zu fest an; die Aushebung muss sich frei bewegen können.

- Montieren Sie die linke Aushebepolsterung mit 1/2 x 2 3/4" Inbusschrauben und sichern Sie sie mit der Sicherungsmutter. Nicht zu fest anziehen; der Arm sollte sich frei bewegen lassen.
- Montieren Sie die rechte Aushebepolsterung zusammen mit der Halterung, dem Verbindungsarm und der Drehfeder. Ziehen Sie sie nicht zu fest an; der Arm muss sich frei bewegen können.
- Montieren Sie den Auswurfdeflektor oder das Mulchblech am Deck und sichern Sie es mit den Rändelschrauben.



## POWERFOLD

- Überprüfen Sie die Lieferung auf Vollständigkeit.
- Montieren Sie, wie unten in der Zeichnung, die Räder. Ziehen Sie die Schrauben nicht zu fest an; die Räder sollten sich frei bewegen.
- Legen Sie die Zapfwelle über den Aushebearm und schieben Sie das Deck nach hinten bis es in die Halterung einhakt. Stecken Sie die 3/8x3" Schrauben von oben nach unten durch die Halterung und das Distanzrohr und sichern Sie es mit einer 3/8" Sicherungsmutter. Ziehen Sie diese nicht zu fest an; die Aushebestange muss sich frei bewegen können.
- Bevor die rechte Aushebestange montiert wird, montieren Sie die Höhenverstellung mit den 3 Distanzscheiben. Setzen Sie 2 Distanzscheiben zwischen die Aushebestange und die Höhenverstellung und eine Distanzscheibe zwischen Höhenanzeige und Aufnahme. Sichern Sie durch Sicherungsschrauben und -mutter. Ziehen Sie sie nicht zu fest an. Die Arme müssen sich frei bewegen können.
- Stecken Sie das eckige Ende der Feder in die Aussparung und über die Befestigungsscheibe des Schalters für die elektrische Höhenverstellung.
- Montieren Sie den Schalter über die Aufnahme und zwischen die Aushebestangen. Stecken Sie die 1/2 x 5 1/2 " Schrauben durch den äußeren Halter und die linke Aushebestange, Halter, Schlauch, Aufnahme, Feder und durch die innere Halterung. Sichern Sie die Schraube mit einer 1/2" Sicherungsmutter. Ziehen Sie die Schraube nicht zu fest an, das Gestänge muss sich frei bewegen können.
- Haken Sie das schmale runde Ende der Feder über die hintere Kante der inneren Halterung der Aushebestange.
- Sichern Sie den Kabelbaum mit Kabelbindern an der Halterung des Aushebestange. Der Kabelbaum muss sich frei bewegen können, wenn das Mähdeck angehoben oder gesenkt wird.
- Der Kompaktstecker des Kabelbaums muss mit der Verkabelung der Aufnahme verbunden werden.
- Montieren Sie den Auswurfdeflektor oder das Mulchblech an das Mähdeck und sichern Sie es mit 3 Rändelschrauben.



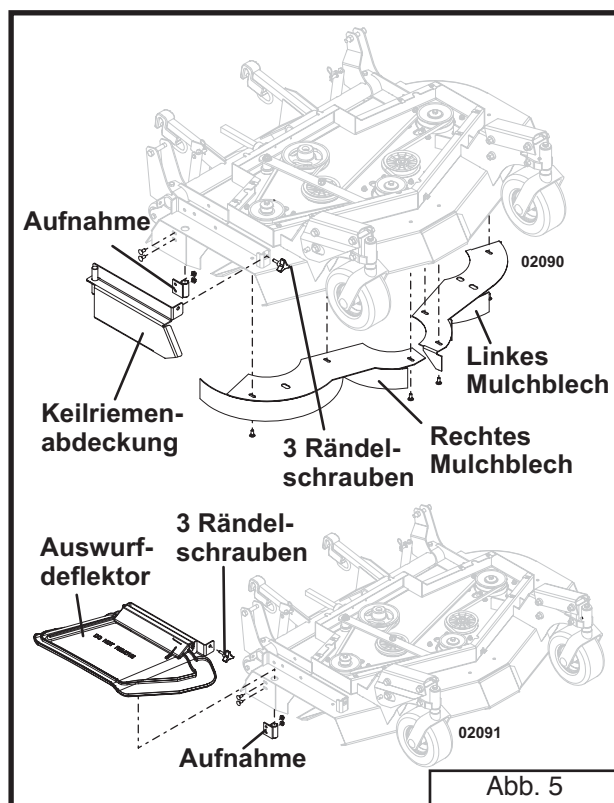
## UMBAU DES MÄHDECKS VON MULCHDECK AUF SEITENAUSWURF

(siehe Abb. 5)

- Demontieren Sie die Riemenabdeckung vom Mähdeck.
- Demontieren Sie den Auswurfdeflektor rechts am Mähdeck. Entfernen Sie die 3 Rändelschrauben, drehen Sie den Deflektor weg vom Mäher und ziehen Sie ihn nach oben von der Aufnahme.
- Demontieren Sie das linke und rechte Mulchblech durch Entfernen der Befestigungsschrauben unter dem Deck.

Nur durch Montage des Auswurfdeflektors wird das Mähdeck zum Seitenauswurf umfunktioniert.

- Montieren Sie den Auswurfdeflektor indem Sie die Achse in die Achsaufnahme schieben.
- Drehen Sie den Deflektor um die Aufnahme in Kontakt mit der Halterung der Lenkhebel am Mähdeck zu bringen.
- Sichern Sie den Deflektor mit 3 Schrauben.
- Montieren Sie die beiden Abdeckbleche oben am Mähdeck.



## UMBAU DES DECKS VON SEITENAUSWURF AUF MULCHDECK

(siehe Abb. 5)

- Reinigen Sie die Unterseite des Decks gründlich um sichere Befestigung der Mulchbleche zu gewährleisten.
- Demontieren Sie die Keilriemenabdeckung oben am Mähdeck.
- Entfernen Sie die 3 Rändelschrauben, die den Deflektor befestigen.
- Demontieren Sie den Deflektor.

Nur durch Montage des Auswurfdeflektors und den beiden Mulchblechen wird das Mähdeck zum Mulchdeck umfunktioniert.

- Montieren Sie die Keilriemenabdeckung an die Unterseite des Decks. Befestigen Sie sie mit 3 .312-18 x .75 Sicherungsschrauben und -muttern in den Bohrungen am Deck (die Schrauben werden von unten durch die Bohrungen gesteckt).
- Montieren Sie den Auswurfdeflektor indem Sie die Achse in die Achsaufnahme schieben.
- Montieren Sie den Deflektor und sichern ihn mit 3 Rändelschrauben.
- Montieren Sie die beiden Mulchbleche oben am Mähdeck.

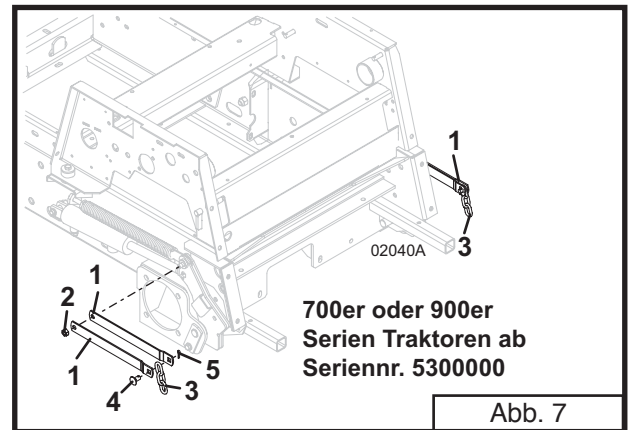
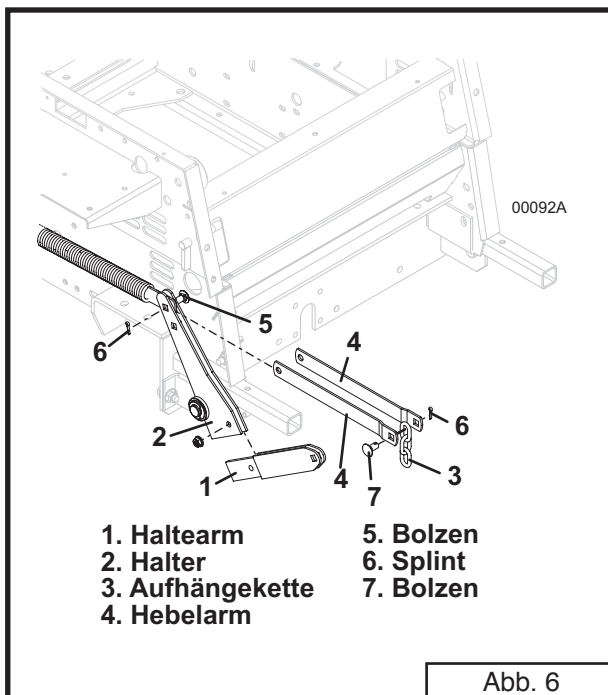
## MONTAGE EINES 33ER SERIEN MÄHDECKS AN EINEN 600ER SERIEN TRAKTOR

(siehe Abb. 6)

- Demontieren Sie die Haltearme (1) von den Haltern (2).
- Demontieren Sie die Aufhängekette (3) von den Haltearmen (2).
- Montieren Sie die Hebelarme (4) in die Halter (2) und sichern Sie sie mit dem Bolzen (5) und dem Splint (6).
- Montieren Sie die Aufhängekette (3) zwischen die Hebelarme (4) und sichern Sie sie mit dem Bolzen (7).

- Für 600er Serien Traktor siehe Abb. 11 und befolgen Sie folgende Schritte:

1. Montieren Sie den Sicherungsbolzen wie abgebildet in die Halterung.
2. Schieben Sie das Ende des Montagehebels in die Halterung, so dass der Hebel zwischen Sicherungsbolzen und Aushebearm.
3. Üben Sie Druck auf das obere Ende des Montagehebels aus und montieren Sie die Aufhängeketten.



(siehe „Einstellung der Schnitthöhe“, S. 19, für Hinweise der höchsten und niedrigsten Schnitthöhe). Das Deck sollte sich vorne um ca. 3 cm mehr neigen als hinten (siehe Abb. 14, S. 19). Messungen sollten vorgenommen werden, wenn die Maschine auf ebenem Untergrund steht und der Fahrer aufsitzt.)

- Drehen Sie die Schäkel um 90° um das Deck einzuhaken.
  - Montieren Sie die Zapfwelle.
  - Stellen Sie dann den Höhenverstellhebel auf die höchste Position.
  - Montieren Sie die Aufhängeketten (3; Abb. 7) des Kits auf die 375x2 Bolzen am Deck. Benutzen Sie den Montagehebel um die Feder einfacher montieren zu können.
- Für 700er oder 900er Serien Traktor siehe Abb. 10 und befolgen Sie folgende Schritte:
    1. Schieben Sie das Ende des Montagehebels in die Aufnahme neben dem Halter.
    2. Üben Sie Druck auf das obere Ende des Montagehebels aus und montieren Sie die Aufhängeketten.

## MONTAGE EINES 33 SERIEN MÄH-DECKS AN EINEN 700ER ODER 900ER TRAKTOR

(siehe Abb. 7)

- Entfernen Sie die 3/8 Sicherungsmutter (2), die die Feder am Haltearm befestigt. Montieren Sie die Hebelarme (1) mit einer 3/8 Schraube und sichern sie mit der 3/8 Sicherungsmutter. Ziehen Sie die Mutter nicht zu fest an; die Hebelarme sollten sich leicht bewegen lassen.
- Montieren Sie die Aufhängekette (3) zwischen die Hebelarme und sichern Sie sie mit dem Bolzen (4) und dem Splint (5).

# MONTAGE DES MÄHDECKS AN DEN TRAKTOR

(siehe Abb. 8)

- Stellen Sie Traktor und Mähdeck auf ebenen Untergrund. Lassen Sie das Deck auf die niedrigste Position herab, so dass es auf dem Boden steht. Rollen Sie das Deck zum Traktor.
- Heben Sie die Aufhängeketten (3) manuell an. Ziehen Sie die Schäkel (1) heraus und drehen Sie sie um 90°, so dass sie geöffnet sind.
- Montieren Sie das Deck indem Sie die Halter (3) über die Aufnahmebuchsen (2) einhängen. Es kann auch eine geänderte Buchse (Art.Nr. GR282576) anstelle der serienmäßig eingebauten Aufnahmebuchse verwendet werden, um besseres Freispiel zu erzielen. Lesen Sie im Handbuch Ihres Traktors für nähere Informationen und Abbildungen nach.

**BEACHTEN SIE:** Für eine hohe Schnitthöhe setzen Sie die Halterung in die oberen Buchsen. Für niedrige Schnitthöhe setzen Sie die Halterung in die unteren Buchsen.

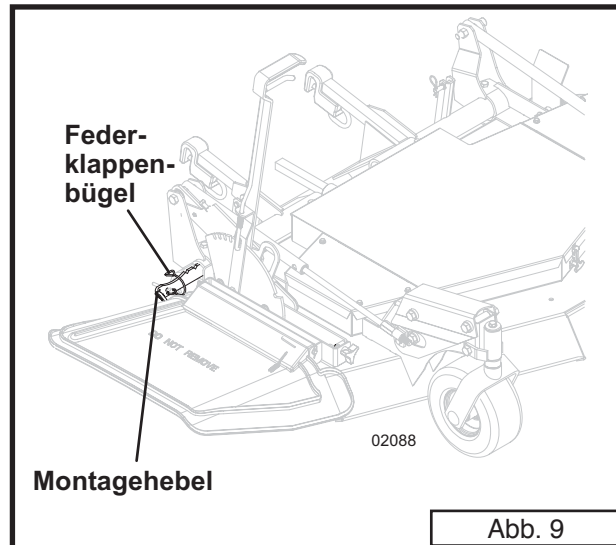


Abb. 9

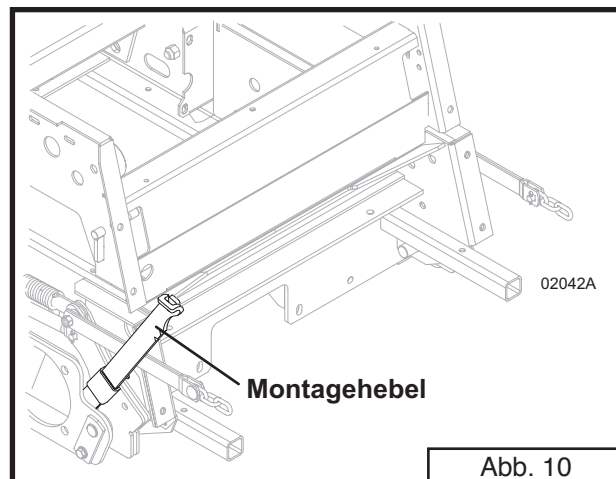


Abb. 10

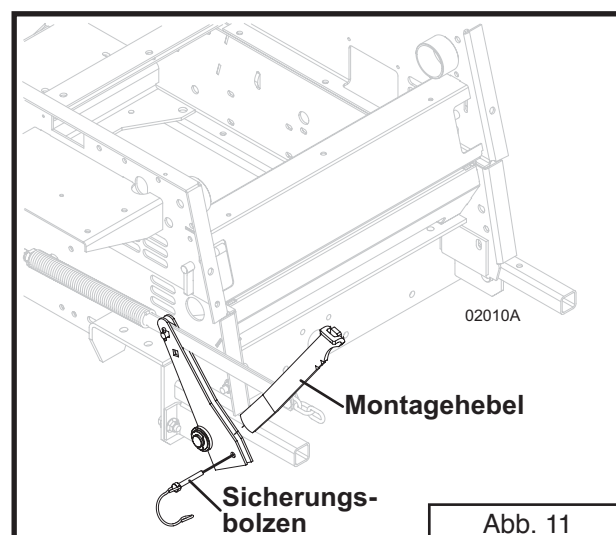
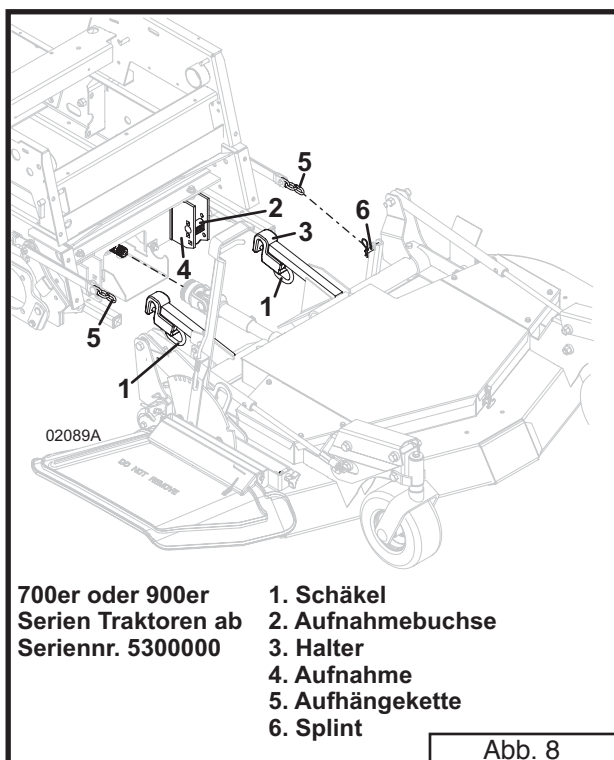


Abb. 11



700er oder 900er  
Serien Traktoren ab  
Seriennr. 5300000

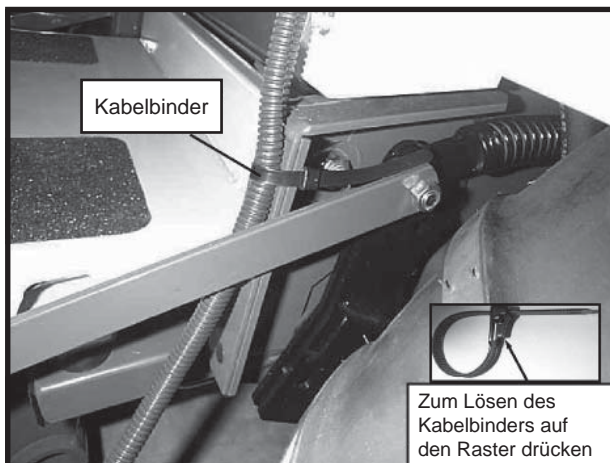
1. Schäkel
2. Aufnahmebuchse
3. Halter
4. Aufnahme
5. Aufhängekette
6. Splint

Abb. 8

## MÄHER MIT ELEKTRISCHEM POWERFOLD

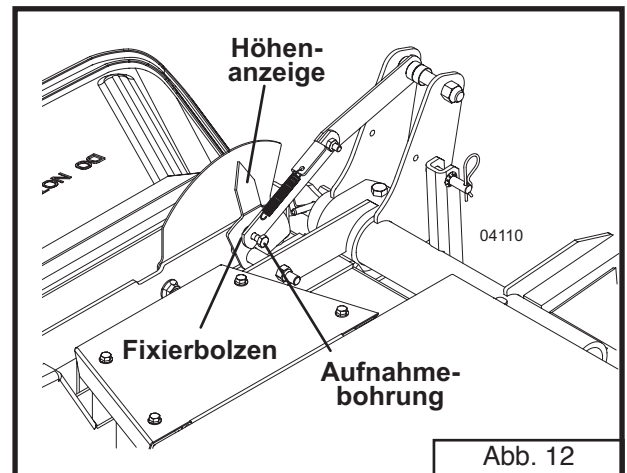
- Stellen Sie Traktor und Mähdeck auf ebenen Untergrund. Rollen Sie das Deck zum Traktor.
- Verlegen Sie den Kabelbaum mit dem Kompaktstecker zwischen Sitz und linkes Schutzblech. Schließen Sie ihn an den Kompaktstecker des Universalkabelbaumes unter dem Sitz an.

**BEACHTEN SIE:** Der Kabelbaum des Mähdecks Art.Nr. GR605945 sollte mit dem Universalkabelbaum des Traktors (6-Wege Anschluss) Art.Nr. GR504780, GR605951 oder GR 605953 verwendet werden. Ist der Traktor mit dem alten Universalkabelbaum Art.Nr. GR604939 (8-Wege Anschluss) ausgestattet, verwenden Sie den Adapter GR604905 und schließen Sie ihn an den Anschluss am Kabelbaum des Decks und an den alten Universalkabelbaum.



- Verwenden Sie den wieder verwendbaren Kabelbinder um den Kabelbaum am Rahmen zu befestigen. Der Kabelbaum muss sich frei bewegen können.
- Drücken Sie den Kippschalter nach rechts um die Höhenverstellung anzuheben. Ziehen Sie die Schäkel heraus und drehen Sie sie um 90°, so dass sie geöffnet sind.
- Montieren Sie die Halter über die Aufnahmebuchsen. Drücken Sie den Kippschalter nach links, um die Höhenverstellung abzulassen. Drehen Sie die Schäkel um 90° damit die Halter fixiert sind.

- Montieren Sie die Zapfwelle.
- Betätigen Sie den Schalter der elektrischen Aushebung um das Deck auf max. Höhe anzuheben. Stellen Sie die Höhenanzeige ein, indem Sie den Fixierbolzen montieren (siehe Abb. 12)



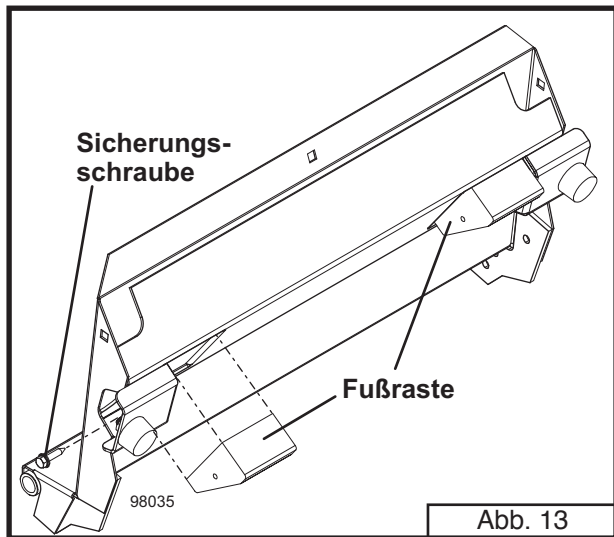
### ⚠ VORSICHT

**Gebrauchen Sie ein PowerFold Deck NUR mit montierten Aufhängeketten!**

- 700er oder 900er Serien Traktoren mit montiertem 3348 PowerFold Deck siehe Abb. 10, S. 16 und befolgen Sie folgende Schritte:
  1. Schieben Sie das Ende des Montagehebels in die Aufnahme neben dem Halter.
  2. Üben Sie Druck auf das obere Ende des Montagehebels aus und montieren Sie die Aufhängeketten.
- Für 600er Serien Traktoren siehe Abb. 11 und befolgen Sie folgende Schritte:
  1. Montieren Sie den Sicherungsbolzen wie abgebildet in die Halterung.
  2. Schieben Sie das Ende des Montagehebels in die Halterung, so dass der Hebel zwischen Sicherungsbolzen und Aushebarm.
  3. Üben Sie Druck auf das obere Ende des Montagehebels aus und montieren Sie die Aufhängeketten.

## MONTAGE DES TRITTBRETTS

Wird ein 34er Serien Mähdeck an einen 600er, 700er oder 900er Serien Traktor angebaut, montieren Sie das breite Ende des Trittbretts vorne an den Traktor (siehe Abb. 13).



- Lösen Sie den Druckbolzen und demontieren Sie den Arm.
- Heben Sie den Höhenverstellhebel bis er in der Befestigungsplatte einrastet und stellen Sie ihn in gewünschte Position ein.

## ANHEBEN DES DECKS MIT POWERFOLD

- Zapfwelle ausstellen, Motor stoppen und Zündschlüssel abziehen.
- Trittbrett auf oberste Einrastposition stellen.
- Drücken Sie den Schalter nach links um das Deck anzuheben. Das Deck sinkt erst auf die niedrigste Einstellung ab, bevor es sich anhebt.
- Um das Deck abzusenken, drücken Sie den Kippschalter nach rechts.

## DAS DECK MANUELL ANHEBEN

- Zapfwelle abstellen, Motor stoppen und Zündschlüssel abziehen.
- Trittbrett auf oberste Einrastposition anheben.
- Höhenverstellhebel auf niedrigste Position stellen.
- Vorderseite des Decks anheben bis die vertikale Sperrklinke einrastet

### **⚠ VORSICHT**

**Vergewissern Sie sich, dass die vertikale Sperrklinke richtig eingerastet ist bevor das Deck abgelassen wird**

- Um das Deck abzulassen, drehen Sie die vertikale Sperrklinke nach außen zum deaktivieren und bringen Sie das Deck vorsichtig zurück in horizontale Position.

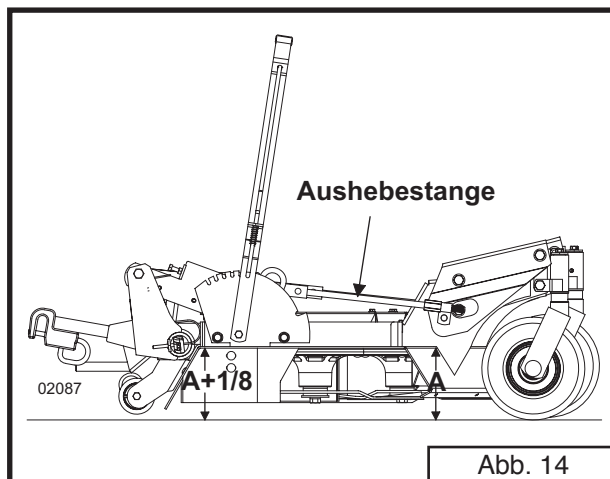
### **⚠ VORSICHT**

**Achten Sie beim Ablassen des Decks auf Ihre Füße!**

## EINSTELLUNG DER NEIGUNG DES DECKS

(siehe Abb. 14)

- Wenn es nicht möglich ist eine Neigung von ca. 3 cm von hinten nach vorne des Decks einzustellen, verwenden Sie die Bohrungen, die am besten passen. Es ist wichtig, dass sich das Heck des Decks etwas höher als die Front befindet.



- Die Einstellung von rechts nach links des Decks können durch verlängern oder verkürzen der Aushebestange (35; S. 33) auf der linken Seite des Decks. Wird die Stange verlängert, senkt sich die linke Seite des Decks. Wird sie verkürzt, wird die linke Seite des Decks angehoben.

## CHECKLISTE VOR DEM MÄHEN

- Vergewissern Sie sich, dass die Messer scharf und sicher montiert sind.
- Überprüfen Sie die Sicherheitsschilder, dass sie richtig montiert und in gutem Zustand sind.
- Vergewissern Sie sich, dass Auswurfdeflektor, Mulchblech und Turbinenkit montiert sind.

## EINSTELLUNG DER SCHNITTHÖHE

Die Schnitthöhe wird durch Bewegen des Hebels verändert. Bewegen Sie den Hebel nach vorn, verringert sich die Schnitthöhe; nach hinten wird sie angehoben. Hohe und niedrige Schnitthöhe wird auf der Höhenanzeige auf der Skala der Höhenverstellung angezeigt. In der oberen Schnitthöhe befinden sich die Buchsen (8; S. 38) an der Radaufnahme. Um die niedrigen Schnitthöhen einzustellen:

- Entfernen Sie die Buchsen auf der Radaufnahme und setzen Sie sie darüber.
- Senken Sie die Höhenverstellung eine Position tiefer.

## MÄHTECHNIKEN

Angemessene Geschwindigkeit zum Mähen hängt von der Höhe, dem Typ und der Dichte des Grases ab. Normalerweise liegt die Geschwindigkeit beim Mähen zwischen 3 – 8 km/h. Hohes und dichtes Gras sollte mit niedriger Geschwindigkeit gemäht werden, während niedriges und dünnes Gras schneller gemäht werden kann. Der Traktor sollte immer mit höchster Drehzahl gefahren werden. Dies behält die Geschwindigkeit der Messer bei und Sie erhalten einen sauberen Schnitt.

## TIPPS ZUM MÄHEN – BEI MULCH-FUNKTION

Die Grasshopper Mulch-Funktion wurde entwickelt, um den Verschnitt nach unten ins Gras auszuwerfen. Die empfohlene minimale Schnitthöhe liegt bei 6,35 cm. Ist das Gras zu hoch, müssen Sie möglicherweise 2 Vorgänge durchführen. Schneiden Sie das Gras beim ersten Mal höher und beim zweiten Mal in gewünschter Schnitthöhe und 90° versetzt zum ersten Durchgang.

Der Verschnitt sollte vollständig ausgeworfen werden, bevor Sie über gepflasterte Wege wie Bürgersteige und Straßen fahren. Der Mäher sollte gestoppt werden, während er noch auf der gemähten Fläche steht.

Denken Sie daran, dass scharfe Messer und langsames Fahren ein besseres Schnittbild erzielen.

Mähen Sie fettes Gras, stoppen Sie den Traktor regelmäßig, stellen Sie die Zapfwelle ab und prüfen Sie sie auf umwickeltes Gras.

Vor dem Mähen sollte die Fläche analysiert werden, um den besten Vorgang zu bestimmen. Dabei ist auf Typ des Grases und der zu mähenden Fläche zu achten.

### **GEFAHR**

**Um schwere Verletzungen oder sogar Tod durch aufgeschleuderte Gegenstände oder Kontakt mit den Messern zu vermeiden, nehmen Sie den Mäher NIEMALS ohne Abdeckbleche in Gebrauch.**

**Hände und Füße dürfen nicht unter oder in den Mäher gehalten werden, wenn der Motor läuft!**

### **WARNUNG**

**Beseitigen Sie vor dem Mähen alle Hindernisse wie z. B. Steine oder Äste von der zu mähenden Fläche. Mähen Sie das erste Mal in einer höheren**

**Schnitteinstellung, um versteckte Hindernisse sehen zu können. Denken Sie niemals, dass die zu mähende Fläche hindernisfrei ist – vergewissern sie sich immer! Zuschauer müssen einen gewissen Sicherheitsabstand halten. Hochgeschleuderte Gegenstände können Verletzungen verursachen!**

## TIPPS – BEI SEITENAUSWURF-FUNKTION ODER TURBINENKIT

Befolgen Sie lokale Empfehlungen für eine angemessene Schnitthöhe in Ihrem Gebiet. Vermeiden Sie es, das Gras zu kurz zu mähen nur um die Abstände des Mähens zu verlängern. Dies fügt dem Rasen bei hohen Temperaturen Schaden zu und lässt Unkraut schneller wachsen.

Mähen Sie so, dass die ungemähte Fläche auf der linken Seite ist. So wird der Verschnitt über die gemähte Fläche verteilt. Wird es über die ungemähte Fläche verteilt, kann es zu einem unsaubereren Schnitt kommen.

Denken sie daran, dass sie durch scharfe Messer einen saubereren Schnitt erzielen und weniger Leistung brauchen.

Extrem hohes Gras sollte auf 2 Mal gemäht werden. Bei dem ersten Durchgang mähen Sie mit einer höheren Schnitteinstellung. Für den 2. Durchgang stellen Sie die gewünschte Schnitthöhe ein und 90° zum ersten Durchgang.

### **WARNUNG**

**Lösen Sie die Zündkabel oder die Kabel vom Magnetabschaltventil (Diesel) um plötzliches Starten des Motors zu vermeiden, bevor Sie die Zapfwelle auf umwickeltes Gras überprüfen!**

Vor dem Mähen sollte die Fläche analysiert werden, um den besten Vorgang zu bestimmen. Dabei ist auf Typ des Grases und der zu mähenden Fläche zu achten.

## **GEFAHR**

**Um schwere Verletzungen oder sogar Tod durch hochgeschleuderte Gegenstände oder Kontakt mit den Messern zu vermeiden, nehmen Sie den Mäher niemals ohne Schutzschilder in Gebrauch!**

**Halten Sie Hände und Füße fern von der Auswurföffnung!**

## **WARNUNG**

**Beseitigen Sie vor dem mähen alle Hindernisse wie z. B. Steine oder Äste von der zu mähenden Fläche. Mähen Sie das erste Mal in einer höheren Schnitteinstellung, um versteckte Hindernisse sehen zu können. Denken Sie niemals, dass die zu mähende Fläche hindernisfrei ist – vergewissern Sie sich immer!**

**Zuschauer müssen einen gewissen Sicherheitsabstand halten. Hochgeschleuderte Gegenstände können Verletzungen verursachen!**

## **UNEBCNES GELÄNDE**

### **WARNUNG**

**Seien Sie vorsichtig, wenn Sie den Mäher in unebenem Gelände benutzen!**

**Benutzen Sie die Maschine nicht an Steilhängen. Es kann zu Kontrollverlust, Umkippen der Maschine und schweren Verletzungen oder sogar zum Tod kommen.**

- Benutzen Sie das Gerät nicht an Steilhängen. Die Maschine ist dazu nicht ausgelegt.
- Der Benutzer ist für sicheren Gebrauch der Maschine verantwortlich. Nur der Bediener kann Stabilität der Maschine am Hang durch folgende Tätigkeiten beeinträchtigen: Geschwindigkeit und Richtung, Neigung zum Hang, Schlüpfrigkeit, Hindernissen, Löcher etc.
- Um die Stabilität am Hang zu gewährleisten, beginnen Sie am FuÙe des Hanges und fahren Sie immer langsam und vorsichtig. Fühlen Sie sich unsicher, brechen Sie den Vorgang ab und mähen Sie nicht an Hängen.
- Beginnen Sie immer am FuÙe des Hanges. Die Maschine hat beim Vorwärtsfahren mehr Bodenhaftung als beim Rückwärtsfahren. Fahren Sie immer vorsichtig und achten Sie auf die Bodenhaftung um Umkippen zu vermeiden.
- Die Räder können die Bodenhaftung verlieren, obwohl die Bremsen richtig funktionieren.
- Vermeiden Sie abrupte Starts und Beschleunigung beim Hochfahren, da der Mäher nach hinten kippen kann.
- Mähen Sie nicht am Hang, wenn das Gras nass ist! So wird die Bodenhaftung und Bremsleistung verringert.
- Seien Sie vorsichtig beim Wenden. Verringern Sie für scharfe Kurven die Geschwindigkeit. Die Maschine kann ins Schleudern geraten, wenn ein Lenkhebel zu weit nach vorn oder hinten bewegt wird.
- Vergewissern Sie sich, dass keine Hindernisse im Wege sind, wenn Sie drehen oder rückwärtsfahren.
- Vermeiden Sie abruptes Starten oder Stoppen der Maschine. Wenn die Räder Haftung verlieren, lösen Sie die Messer und fahren Sie langsam weiter.
- Nehmen Sie alle Bewegungen langsam und schrittweise vor. Ändern Sie nicht abrupt die Richtung oder Geschwindigkeit.
- Befolgen Sie die Empfehlungen des Herstellers bezüglich Gegengewichten, die für die Stabilität bei Front- oder Rearmount Zubehör erforderlich sind. Demontieren Sie die Gewichte, wenn Sie nicht notwendig sind.
- Mit Grasfangkorb oder anderem Zubehör sollten Sie immer vorsichtig sein. Dies verändert die Stabilität der Maschine. Verwenden Sie bei Arbeiten am Hang keinen Grasfangkorb.

- Benutzen Sie die Maschine nur mit angebauten Überrollbügeln.
- Ist die Maschine mit festem Überrollbügel ausgestattet, verwenden Sie immer den Anschlaggurt.
- Ist die Maschine mit klappbaren Überrollbügel ausgestattet, schnallen Sie sich immer an, wenn dieser voll aufgestellt ist.
- Vergewissern Sie sich, dass sich der Anschlaggurt immer schnell lösen lässt, wenn es zu Kontrollverlust kommt.
- Vergewissern Sie sich, dass sich keine Gegenstände wie z. B. Äste oder elektrische Leitungen über Ihnen befinden.

# SCHMIERUNG UND WARTUNG

## **⚠ VORSICHT**

Tragen Sie immer eine Schutzbrille und einen Gehörschutz, wenn Sie Wartungsarbeiten vornehmen, die Augen oder Ohren schädigen können.

Lesen Sie alle Sicherheitsinformationen auf den Seiten 5-9.

## **⚠ WARNUNG**

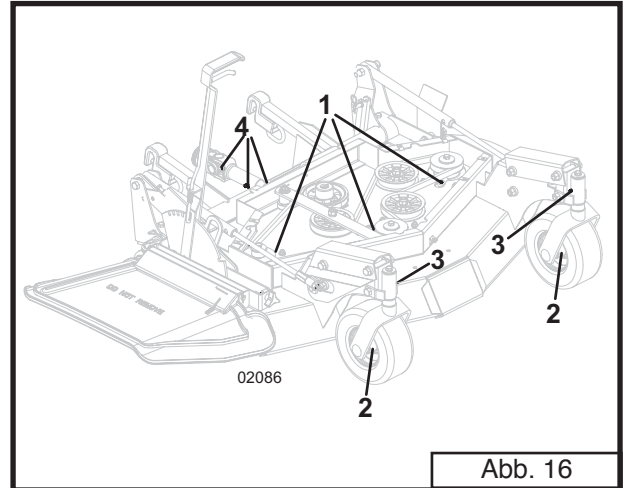
Stellen Sie den Motor ab, ziehen Sie den Zündschlüssel sowie die Zündkabel oder Kabel zum Magnetventil (Diesel) ab, bevor Sie Wartungsarbeiten vornehmen.

## SCHMIERUNG

(siehe Abb. 16)

Es darf kein Fett austreten oder die Teile verschmieren, besonders bei Arbeiten in sandigen Gebieten. Für reguläre Schmierpunkte siehe Abb. Schwere oder ungewöhnliche Arbeiten können bewirken, dass die Teile öfter geschmiert werden müssen. Zusätzlich zu den angegebenen Stellen sollten alle Drehpunkte am Gestänge leicht geölt werden. Verwenden Sie Mehrzweckfett für alle aufgeführten Stellen. Säubern Sie alle Halterungen sorgfältig bevor Sie sie abschmieren.

Fetten Sie alle 8 Betriebsstunden*	Fetten Sie alle 40 Betriebsstunden**
Vorderräder (2 Schmierpunkte – 2)	Messerspindeln (3 Schmierpunkte - 1)
Radgabelgehäuse (2 Schmierpunkte – 3)	
Antriebswelle (3 Schmierpunkte – 4)	
* Normale Fettung mit ½ bis 1 Hub aus der Fettpresse. ** Messerspindeln mit 4 – 5 Hüben aus der Fettpresse.	



## REINIGEN DES MÄHDECKS

### WICHTIG

Entfernen Sie nach jedem Arbeitsvorgang das angesammelte Gras unter dem Mähdeck. Angesammeltes Gras unter dem Mähdeck beeinflusst das Mähen und das Ergebnis. Außerdem kann es zu Schäden kommen.

## PRÜFEN DER MESSER

### **⚠ WARNUNG**

Überprüfen Sie die Messer niemals mit bloßen Händen. Tragen Sie schwere Lederhandschuhe oder schlagen Sie Schutzmaterial um das Messer. Bocken Sie den Mäher sicher auf, wenn Sie die Messer abbauen. Unvorsichtige oder unangemessene Vorgehensweise kann zu schweren Verletzungen führen.

Überprüfen Sie die Messer vor jedem Arbeitsvorgang um sicher zu gehen, dass die Messer sicher befestigt und in gutem Zustand sind! Ersetzen Sie jedes Messer, das verbogen, extrem eingekerbt, abgenutzt oder andersweitig beschädigt ist. Schmale Einkerbungen können beim Schärfen ausreißen.

## SCHÄRFEN DER MESSER

### WICHTIG

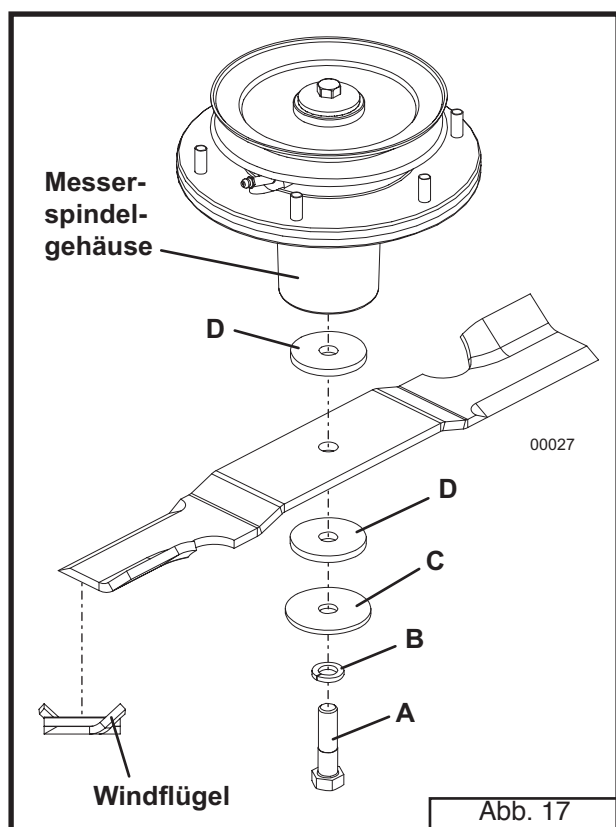
Beim Schärfen der Messer müssen Sie darauf achten, dass sie gleichmäßig geschärft und ausgewuchtet werden. Unausgewuchtete Messer können Vibrationen auslösen, die die Messerspindel-lager beschädigen. Außerdem können auch Risse im Mähgehäuse entstehen.

Folgen Sie der originalen Vorgehensweise. Schleifen Sie nicht an den Windflügeln der Messer. Die 4 mm stumpfe Kante muss erhalten bleiben.

## DEMONTAGE DER MESSER

(siehe Abb. 17)

Lösen Sie Schraube (A) mit Rechtsgewinde. Entfernen Sie den Federring (B), die Scheiben (C) und (D), das Messer, die Scheibe (D) oberhalb.



## MONTAGE DER MESSER

### ⚠️ WARNUNG

Sie erhalten von Ihrem Grasshopperhändler Ersatzmesser. Diese bestehen aus speziell legiertem Stahl um den Anforderungen gerecht zu werden. Nicht-originale Messer können diesen Anforderungen vielleicht nicht gerecht werden und es kann zu Beschädigungen oder Verletzungen kommen.

Zum Montieren der Messer gehen Sie in entgegengesetzter Reihenfolge der Demontage vor. Vergewissern Sie sich, dass Sie alle Scheiben (D) wieder eingesetzt haben.

### WICHTIG

Montieren Sie das Messer mit der Schnittkante nach unten zeigend und den Windflügel zum Spindelgehäuse zeigend (siehe Abb. 17). Ziehen Sie die Schraube (A) mit einem Drehmoment von 68-75 Nm an.

# EINSTELLUNGEN UND FEHLERSUCHE

## EINSTELLUNG KEILRIEMEN

(siehe Abb. 18)

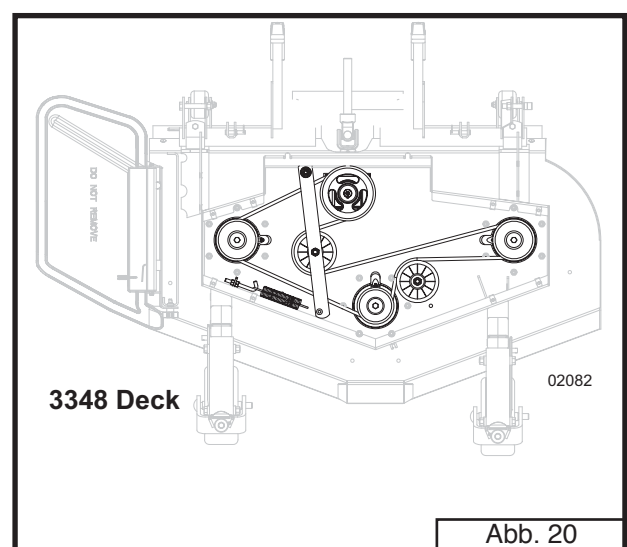
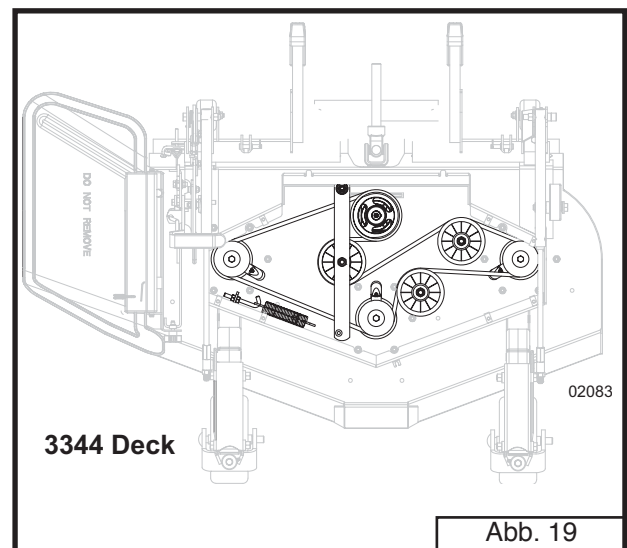
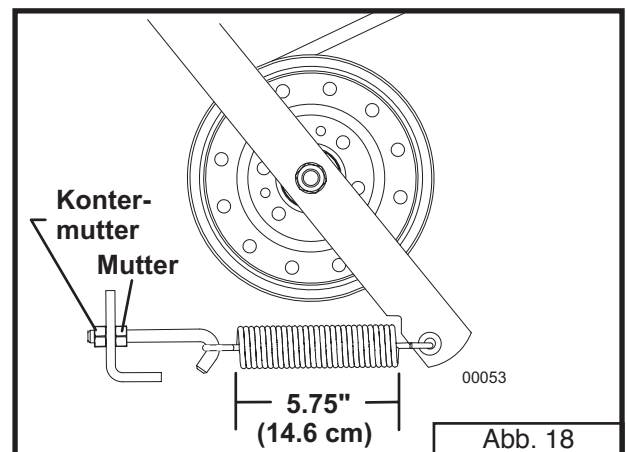
Stoppen Sie den Motor und ziehen Sie den Zündschlüssel ab. Die Keilriemenspannung ist von Werk aus eingestellt; Einstellung kann aber nach der ersten Betriebsstunde erforderlich sein. Der Keilriemen sollte regelmäßig auf richtige Spannung geprüft werden, gehen Sie dafür wie folgt vor:

1. Lösen Sie die Kontermutter und wenn erforderlich drehen Sie sie zur Einstellfeder.
2. Ziehen Sie die Mutter an bis sich die Feder auf ca. 15 cm ausdehnt.
3. Ziehen Sie die Kontermutter wieder an.

### **WARNUNG**

**Wenn Sie die Wartungsarbeiten abgeschlossen haben, vergewissern Sie sich, dass alle Schutzschilder in gutem Zustand sind bevor Sie die Maschine wieder in Gebrauch nehmen.**

Die meisten Fehlfunktionen des Keilriemens kommen durch falsche Spannung und Montage auf. Bevor Sie einen neuen Keilriemen einbauen, überprüfen Sie die Spindelachsen und Lager auf extremes Freispiel. Bewegen Sie die Achsen seitlich und vor und zurück. Vergewissern Sie sich, dass sie sich problemlos und frei bewegen lassen. Vergewissern Sie sich, dass die Spannrolle mit den Laufrollen fluchtet. Prüfen Sie die Laufspur auf Ablagerungen und Verschleiß. Muss die Laufspur gereinigt werden, verwenden Sie ein feuchtes Tuch mit nicht-entzündbarem ungiftigen entfettendem Mittel oder normalem Reinigungsmittel und Wasser. Vermeiden Sie übermäßigen Krafteinfluss bei der Montage. Verwenden Sie keine Werkzeuge um den Keilriemen zu lockern oder von der Rolle zu heben. Dies kann zu Beschädigungen und Fehlfunktionen führen.



1. Demontieren Sie die Keilriemenabdeckung.
2. Um die Spannung zu lockern, lösen Sie die Sicherungsmutter auf der Spannrolle und drehen Sie die Mutter ab. Demontieren Sie den Keilriemen von der Laufrolle.
3. Montieren Sie den neuen Keilriemen indem Sie den Abbildungen folgen, um ihn richtig aufzuziehen.
4. Stellen Sie die Spannung neu ein, indem Sie der Vorgehensweise „Einstellung Keilriemen“ auf der vorhergehenden Seite folgen.

## DEMONTAGE GETRIEBE

(siehe Abb. S. 29 und 31)

1. Demontieren Sie das Deck.
2. Demontieren Sie Keilriemenabdeckung und den Keilriemen.
3. Demontieren Sie den halben Schaft von dem Getriebe.
4. Entfernen Sie die Befestigungsschrauben vom Getriebe.
5. Lösen Sie die Stellschrauben von der Laufrolle und bauen Sie die Laufrolle aus dem Getriebe aus. Ein Radabzieher kann erforderlich sein.
6. Heben Sie das Getriebe aus und reparieren oder ersetzen Sie es.

**BEACHTEN SIE: Verwenden Sie Locktite RC680 oder ähnliches zwischen Laufrolle und Getriebeschaft.**

Zum Einbauen gehen Sie in entgegengesetzter Reihenfolge vor.

## AUSBAU DER MESSERSPINDEL

(siehe Abb. 21)

1. Demontieren Sie die Keilriemenabdeckung.
2. Bauen Sie den Keilriemen aus.
3. Demontieren Sie die Messer.
4. Demontieren Sie die Messerspindel durch Entfernen der 6 Muttern, die das Spindelgehäuse am Mähdeck befestigen.

## REPARIEREN DER MESSERSPINDEL

(siehe Abb. 21)

**Markieren Sie die Oberseite der Laufrolle, damit sie nicht umgekehrt eingebaut wird.**

Demontieren Sie die Spindelrolle mit einem Abzieher. Achten Sie darauf, wenn Sie Distanzen oder Scheiben, die nicht in der Abbildung zu sehen sind, ausbauen damit sie wieder an der richtigen Stelle eingesetzt werden. Die Spindelachse kann nach Ausbau der Spindelrolle herausfallen.

Drücken Sie den Spindelschaft (18) nach unten durch das Spindelgehäuse (7).

Drücken Sie die Lager aus dem Gehäuse oder demontieren Sie sie vom Schaft falls erforderlich.

Überprüfen Sie die Teile und bauen Sie, falls erforderlich, neue Teile ein.

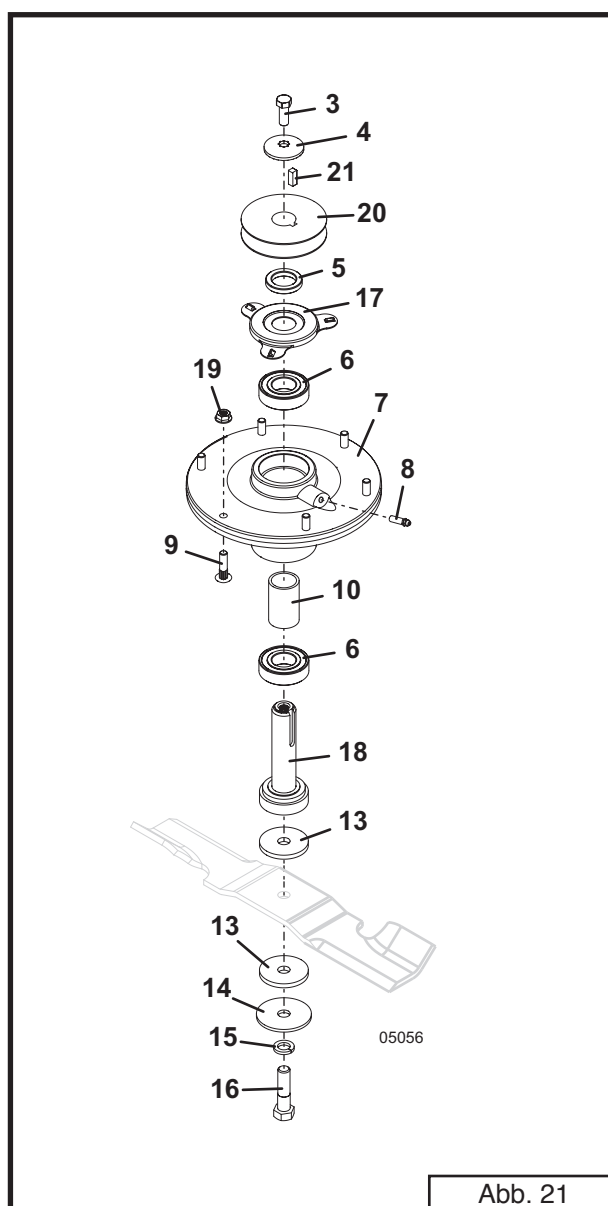


Abb. 21

## PARTS LISTS AND ILLUSTRATIONS

Wenn Sie Teile bestellen, verwenden Sie diese Beschreibung und die in dieser BA angegebenen Artikelnummern.  
Geben Sie auch die Seriennummer des Traktors oder es Zubehörs an, für das die Teile benötigt werden.

# MOWER ASSEMBLY - MODEL 3344

Item No.	Order No.	Description	Item No.	Order No.	Description
1	644166	Deck - 3344	34	424173	Deck Flap Rt.
2	414675	Sheave	35	424174	Deck Flap Lt.
3	282630	Spacer .75 x 1 x 1.5	36	774227	Strap - Deflector Rt.
4	824480	Idler Arm - 3344 (includes items 5 & 6)	37	774228	Strap - Deflector Lt.
5	121756	Oilite Bearing	38	253177	Whiz Bolt .25-20 x .75 Truss
6	121650	Bearing - Pedestal	39	253025	Whiz Nut .25-20
7	902313	Spacer .430	40	383012	Belt
8	883804	Washer .312 x .531 x 1.625	41	643632	Pivot Mount
9	393225	Idler Pulley	42	247130	Carriage Bolt .312-18 x .75
10	243575	Bolt .5-13 x 1.75	43	253035	Whiz Nut .312-18
11	257432	Lock Washer .5	44	422042	Discharge Shield
12	254470	Nut .5-13	45	644567	Mount - Discharge Shield
13	422520	Nylon Bearing	46	284406	Torsion Spring
14	257040	Washer .375	47	780650	Pin
15	253043	Whiz Nut .375-16	48	260608	Ring Cotter .054 x .375
16	283848	Spring - Extension	49	252821	Stud .312 x 1 - 3 Prong Head
17	730391	"J" Bolt - Idler Adjustment	50	320234	Blade 15" High Lift Notched
18	254450	Nut .375-16		320231	Blade 15" Medium Lift
19	257041	Cupped Washer .375		320233	Blade 15" Contour
20	243365	Bolt .375-16 x 3	51	254431	Speed Nut .25-20
21	257059	Cupped Washer .5	52	254448	Speed Nut .312-18
22	243590	Bolt .5-13 x 2.5 Full Thread	53	604747	Shield Assembly - Center (includes item 54)
23	390021	Gearbox - Rt. Angle CCW	54	281300	Rubber Draw Latch
24	415874	Sheave	55	722498	Belt Shield Rt.
25	281833	Woodruff Key .187 x .75	56	722499	Belt Shield Lt.
26	281828	Woodruff Key .156 x .625	57	253173	Whiz Bolt .25-20 x .5 Hex
27	253203	Whiz Bolt .375-16 x 1	58	644605	Mulch Plate Rt. (Optional)
28	398525	Universal Half Shaft Assembly (includes items 29-31)	59	644606	Mulch Plate Lt. (Optional)
29	401010	Yoke	60	644175	End Cap (Optional)
30	121010	Cross & Bearing	61	257062	Washer .5 SAE
31	402605	Yoke & Shaft	62	253067	Nut Flange Spiral Lock .5-13
32	426122	Roller	63	253192	Whiz Bolt .312-18 x .75
33	902284	Spacer - Roller Mount	64	644512	Lock Pin - Roller
			65	603725	Center Roller Assembly

Item not pictured:

603280

Decal Set - Mower Safety

02-02071B



# MOWER ASSEMBLY - MODEL 3348

Item No.	Order No.	Description	Item No.	Order No.	Description
1	643994	Deck - 3348	35	774219	Strap - Deflector
2	414696	Sheave	36	320234	Blade 15" High Lift Notched
3	414685	Sheave		320231	Blade 15" Medium Lift
4	824481	Idler Arm - 3348 (includes items 5 & 6)		320233	Blade 15" Contour
5	121756	Oilite Bearing	37	320239	Blade 18" High Lift Notched
6	121650	Bearing - Pedestal		320236	Blade 18" Medium Lift
7	902313	Spacer .430		320238	Blade 18" Contour
8	883804	Washer .312 x .531 x 1.625	38	253177	Whiz Bolt .25-20 x .75 Truss
9	393225	Idler Pulley	39	253025	Whiz Nut .25-20
10	243575	Bolt .5-13 x 1.75	40	383011	Belt
11	257432	Lock Washer .5	41	643632	Pivot Mount
12	254470	Nut .5-13	42	247130	Carriage Bolt .312-18 x .75
13	422520	Nylon Bearing	43	253035	Whiz Nut .312-18
14	257040	Washer .375	44	422042	Discharge Shield
15	253043	Whiz Nut .375-16	45	644567	Mount - Discharge Shield
16	283848	Spring - Extension	46	284406	Torsion Spring
17	730391	"J" Bolt - Idler Adjustment	47	780650	Pin
18	254450	Nut .375-16	48	260608	Ring Cotter .054 x .375
19	257041	Cupped Washer .375	49	252821	Stud .312 x 1 - 3 Prong Head
20	243365	Bolt .375-16 x 3	50	282630	Spacer .75 x 1 x 1.5
21	257059	Cupped Washer .5	51	254431	Speed Nut .25-20
22	243590	Bolt .5-13 x 2.5 Full Thread	52	254448	Speed Nut .312-18
23	390021	Gearbox - Rt. Angle CCW	53	604748	Shield Assembly - Center (includes item 54)
24	415885	Sheave	54	281300	Rubber Draw Latch
25	281833	Woodruff Key .187 x .75	55	722364	Belt Shield Rt.
26	281828	Woodruff Key .156 x .625	56	722389	Belt Shield Lt.
27	253203	Whiz Bolt .375-16 x 1	57	253173	Whiz Bolt .25-20 x .5 Hex
28	398525	Universal Half Shaft Assembly (includes items 29-31)	58	644603	Mulch Plate Rt. (Optional)
29	401010	Yoke	59	644604	Mulch Plate Lt. (Optional)
30	121010	Cross & Bearing	60	644175	End Cap (Optional)
31	402605	Yoke & Shaft	61	257062	Washer .5 SAE
32	426122	Roller	62	250367	Nut Flange Spiral Lock .5-13
33	902284	Spacer - Roller Mount	63	253192	Whiz Bolt .312-18 x .75
34	424200	Deck Flap	64	644512	Lock Pin - Roller
			65	603725	Center Roller Assembly

Item not pictured:

603280

Decal Set - Mower Safety

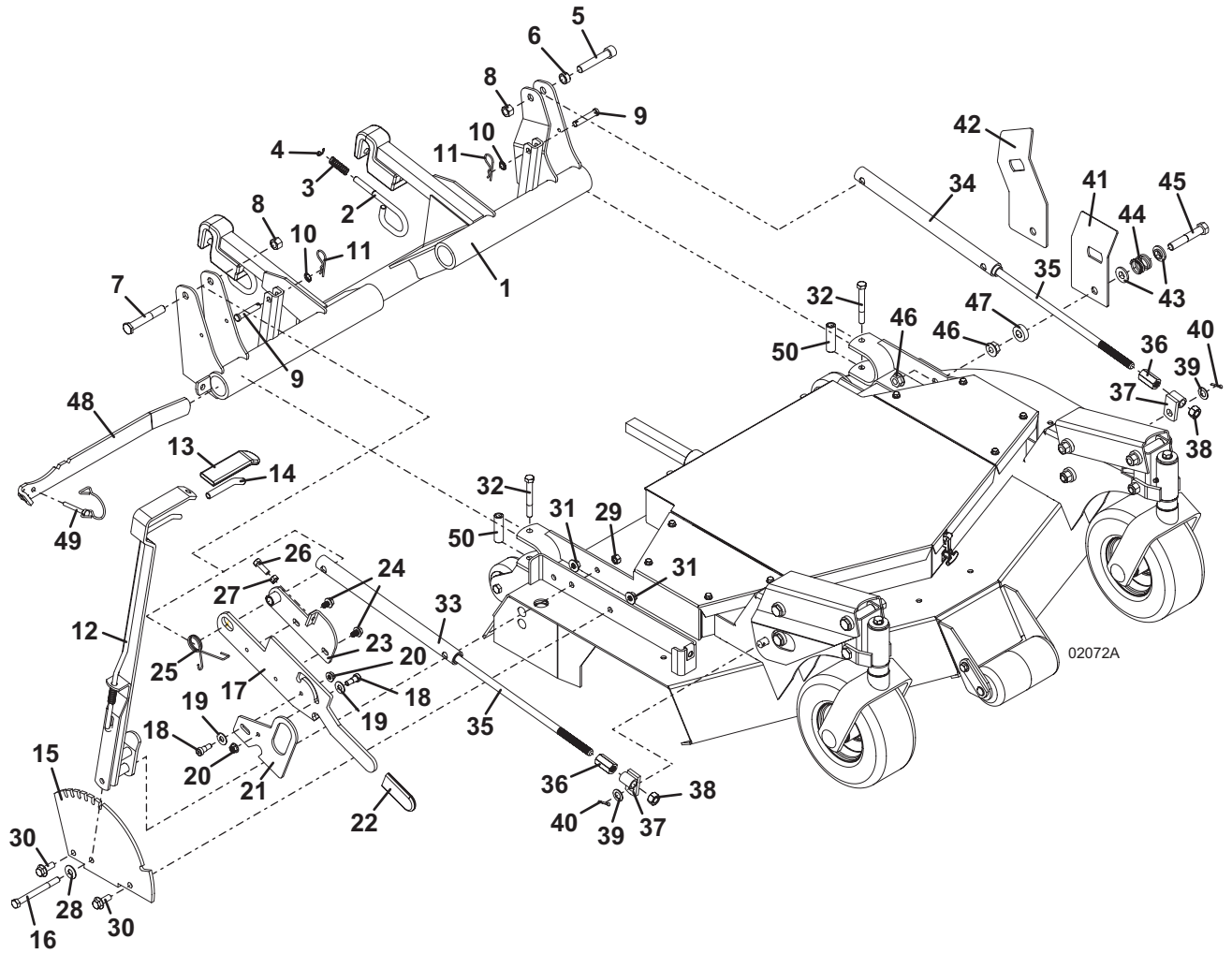
03-02073B



## LIFT ARM AND LINKAGE

Item No.	Order No.	Description	Item No.	Order No.	Description
1	604543	Lift Arm Assembly - 3344 (includes items 2-4)	25	284423	Torsion Spring
	604546	Lift Arm Assembly - 3348 (includes items 2-4)	26	243205	Bolt .312-18 x 1
2	730433	Latch Pin	27	254440	Nut .312-18
3	283285	Compression Spring	28	257040	Washer .375
4	263490	External Retainer	29	253890	Lock Nut .375-16
5	259640	Socket Hd Screw .5-13 x 2.75	30	253203	Whiz Bolt .375-16 x 1
6	902282	Spacer - Actuator Stop	31	253043	Whiz Nut .376-16
7	243609	Bolt .5-13 x 3.312 Grade 5	32	243365	Bolt .375-16 x 3
8	253930	Lock Nut .5-13	33	644448	Lift Tube Rt. - 3344
9	261362	Clevis Pin .375 x 2		644455	Lift Tube Rt. - 3348
10	262950	Retainer - Push-on	34	644449	Lift Tube Lt. - 3344
11	260523	Hair Pin .094 x 2		644456	Lift Tube Lt. - 3348
12	644475	Lift Lever	35	243670	Bolt .5-13 x 15 Round Head
13	422155	Handle Grip	36	321185	Sleeve Nut .5-13
14	422158	Handle Grip	37	644072	Bracket - Lift Rod
15	726037	Lever Mount	38	254470	Nut .5-13
16	243385	Bolt .375-16 x 4	39	257063	Nylon Washer .5
17	824174	Connecting Arm - Lift	40	260650	Cotter Pin .125 x .75
18	259722	Shoulder Bolt .312-18 (opt.)	41	729169	Deck Latch (STD)
19	257030	Washer .312 (opt.)	42	729231	Deck Latch (use w/Vac)
20	253035	Whiz Nut .312-18 (opt.)	43	257067	Step Washer
21	783063	Latch - Connecting Arm (opt.) (use with Hyd. Lift)	44	283332	Spring - Compression
22	422153	Handle Grip	45	243600	Bolt .5-13 x 3
23	824566	Bracket - Adjustable Lift Linkage	46	253067	Flange Nut .5-13 Spiral Lock
24	253189	Whiz Bolt .312-18 x .5	47	902292	Spacer
			48	783068	Traction Kit Tool
			49	261624	Linch Pin .25 x 1.75
			50	902284	Spacer

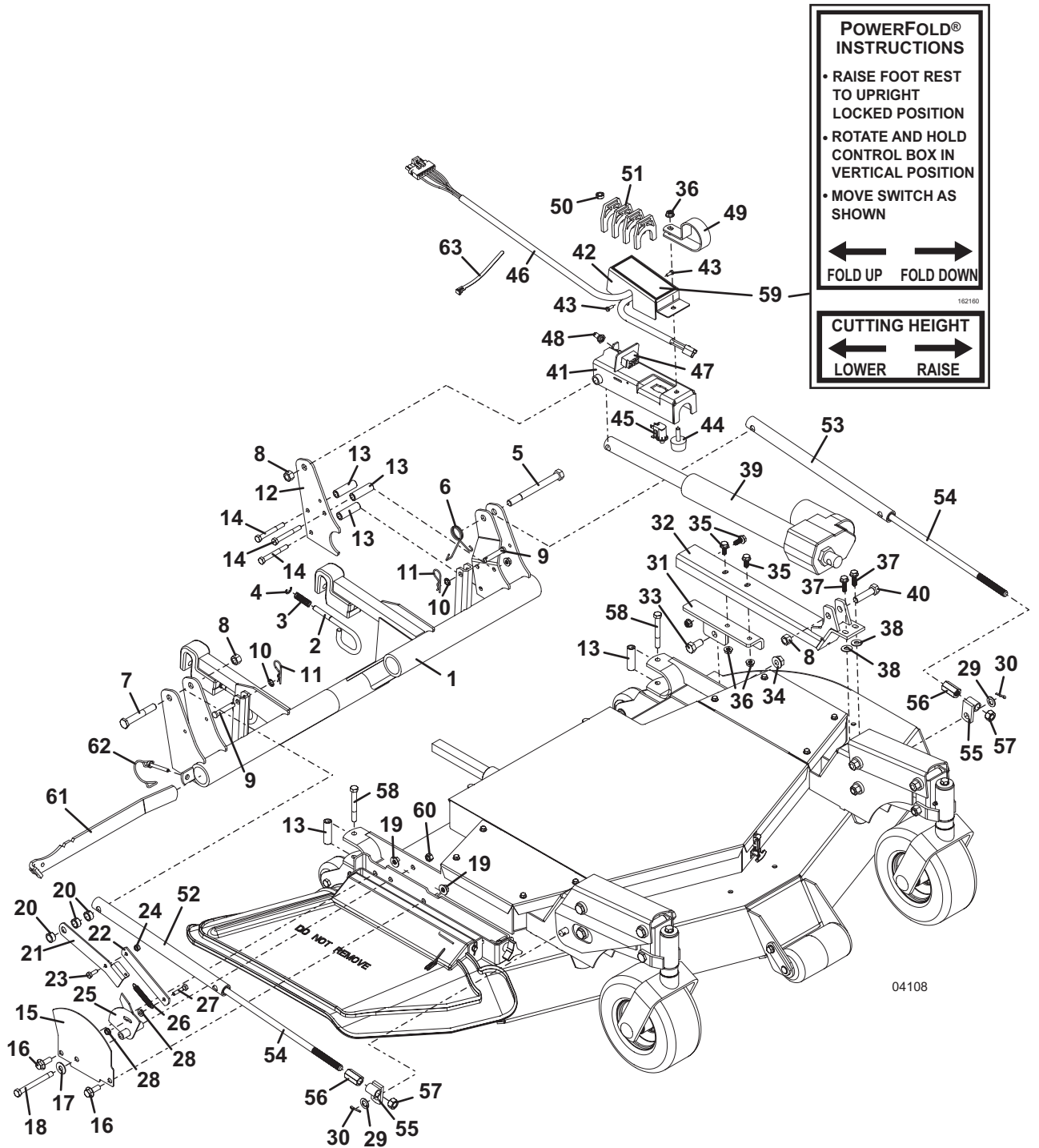
# LIFT ARM AND LINKAGE



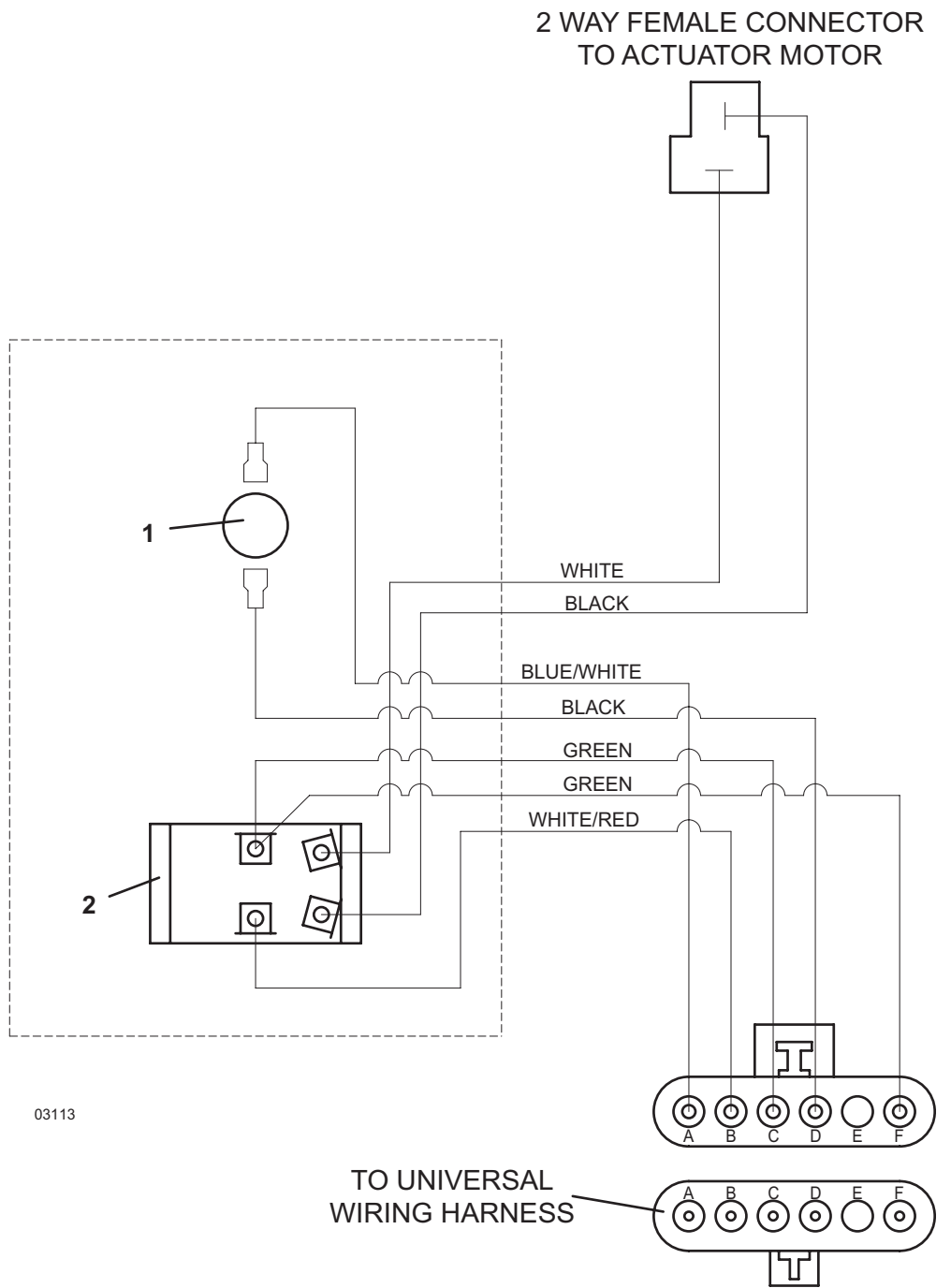
# LIFT ARM & OPTIONAL ELECTRIC POWERFOLD® ACTUATOR - 3348

Item No.	Order No.	Description	Item No.	Order No.	Description
1	604546	Lift Arm Assembly – 3348 (includes items 2-4)	33	243560	Bolt .5-13 x 1
2	730433	Latch Pin	34	253066	Whiz Nut .5-13
3	283285	Compression Spring	35	253192	Whiz Bolt .312-18 x .75
4	263490	External Retainer	36	253035	Whiz Nut .312-18
5	243635	Bolt .5-13 x 5.5	37	253193	Whiz Bolt .312-18 x 1
6	284423	Torsion Spring	38	257030	Washer .312
7	243609	Bolt .5-13 x 3.312 Grade 5	39	180035	Actuator
8	253930	Lock Nut .5-13	40	243580	Bolt .5-13 x 2
9	261362	Clevis Pin .375 x 2	41	644805	Switch Mount
10	262950	Retainer – Push-on	42	722005	Shield – Switch Mount
11	260523	Hair Pin .094 x 2	43	250169	Screw 10-24 x .5
12	776079	Bracket – Lift Tube	44	424056	Bumper
13	902284	Spacer	45	183867	Switch – Plunger
14	243240	Bolt .312-18 x 2.75	46	605945	Wiring Assembly (includes item 47)
15	773141	Plate – Cutting Height Decal	47	184084	Toggle Switch
16	253203	Whiz Bolt .375-16 x 1	48	425200	Boot – Toggle Switch
17	257040	Washer .375	49	732315	Spacer Mount
18	243385	Bolt .375-16 x 4	50	902297	Spacer
19	253043	Whiz Nut .375	51	423697	Spacer – Height Adjust
20	902282	Spacer – Actuator Stop	52	644455	Lift Tube Rt. - 3348
21	729332	Linkage - Indicator	53	644456	Lift Tube Lt. – 3348
22	729331	Strap - Indicator	54	243670	Bolt .5-13 x 15 Round Head
23	243018	Bolt .25-20 x .75	55	644072	Bracket – Lift Rod
24	253440	Nut .25-20 Nylon Insert	56	321185	Sleeve Nut .5-13
25	644319	Height Indicator	57	254470	Nut .5-13
26	283762	Extension Spring	58	243365	Bolt .375-16 x 3
27	243030	Bolt .25-20 x 1.25	59	162160	Decal - POWERFOLD® Instructions
28	253025	Whiz Nut .25-20	60	253890	Lock Nut .375-16
29	257063	Nylon Washer .5	61	783068	Traction Kit Tool
30	260650	Cotter Pin .125 x .75	62	261624	Linch Pin .25 x 1.75
31	726034	Bracket – Actuator Mount	63	423149	Releasable Wire Tie
32	644061	Actuator Mount			

# LIFT ARM & OPTIONAL ELECTRIC POWERFOLD® ACTUATOR - 3348



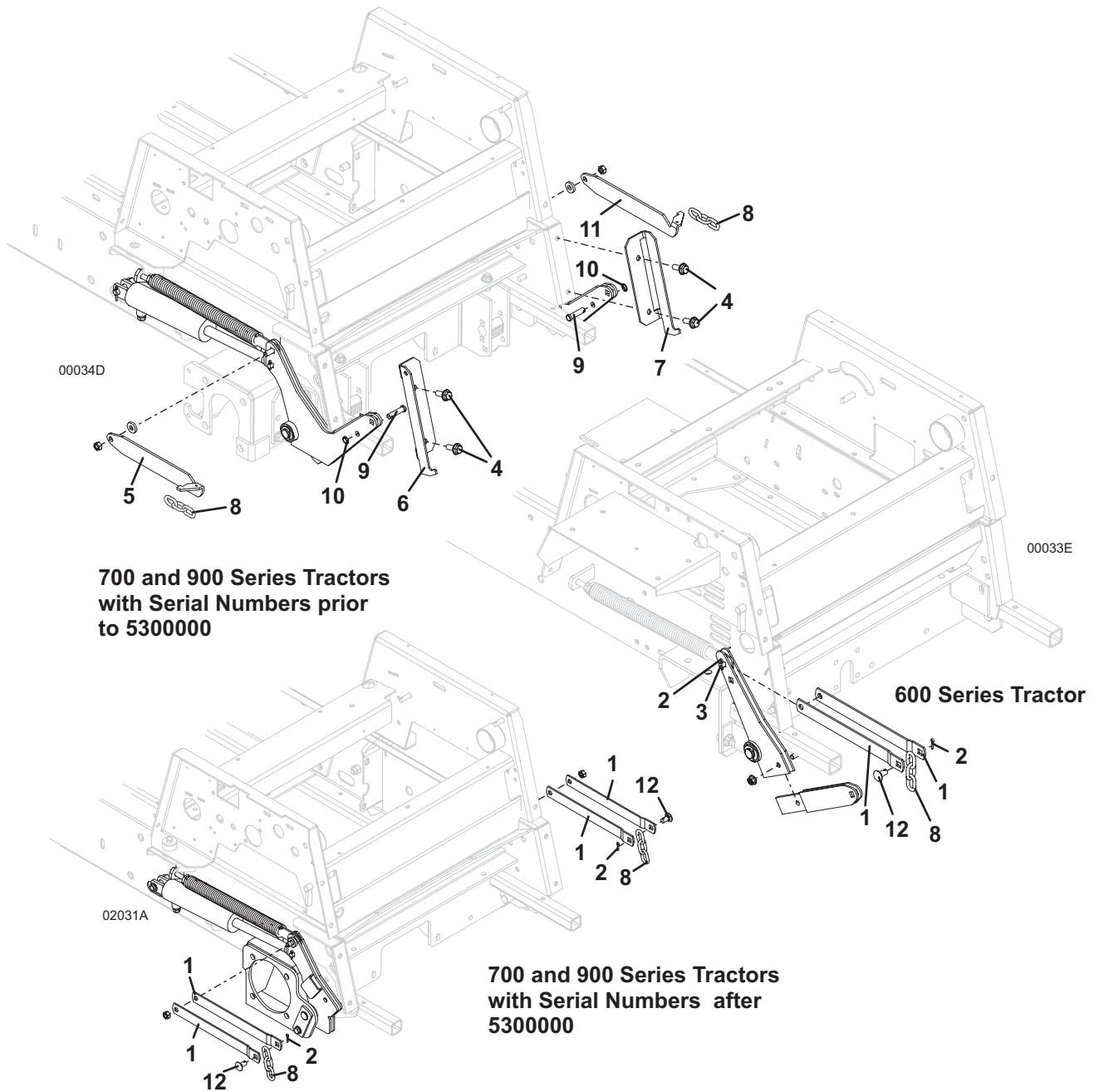
# POWERFOLD® WIRING DIAGRAM



Item No.	Order No.	Description	Item No.	Order No.	Description
	605945	Wiring Harness Deck Tilt/ Adjust	1	183867	Switch - Plunger (not included in kit)
Height			2	184084	Toggle Switch

03113

# TRACTION KIT ADAPTER



**700 and 900 Series Tractors  
with Serial Numbers prior  
to 5300000**

**600 Series Tractor**

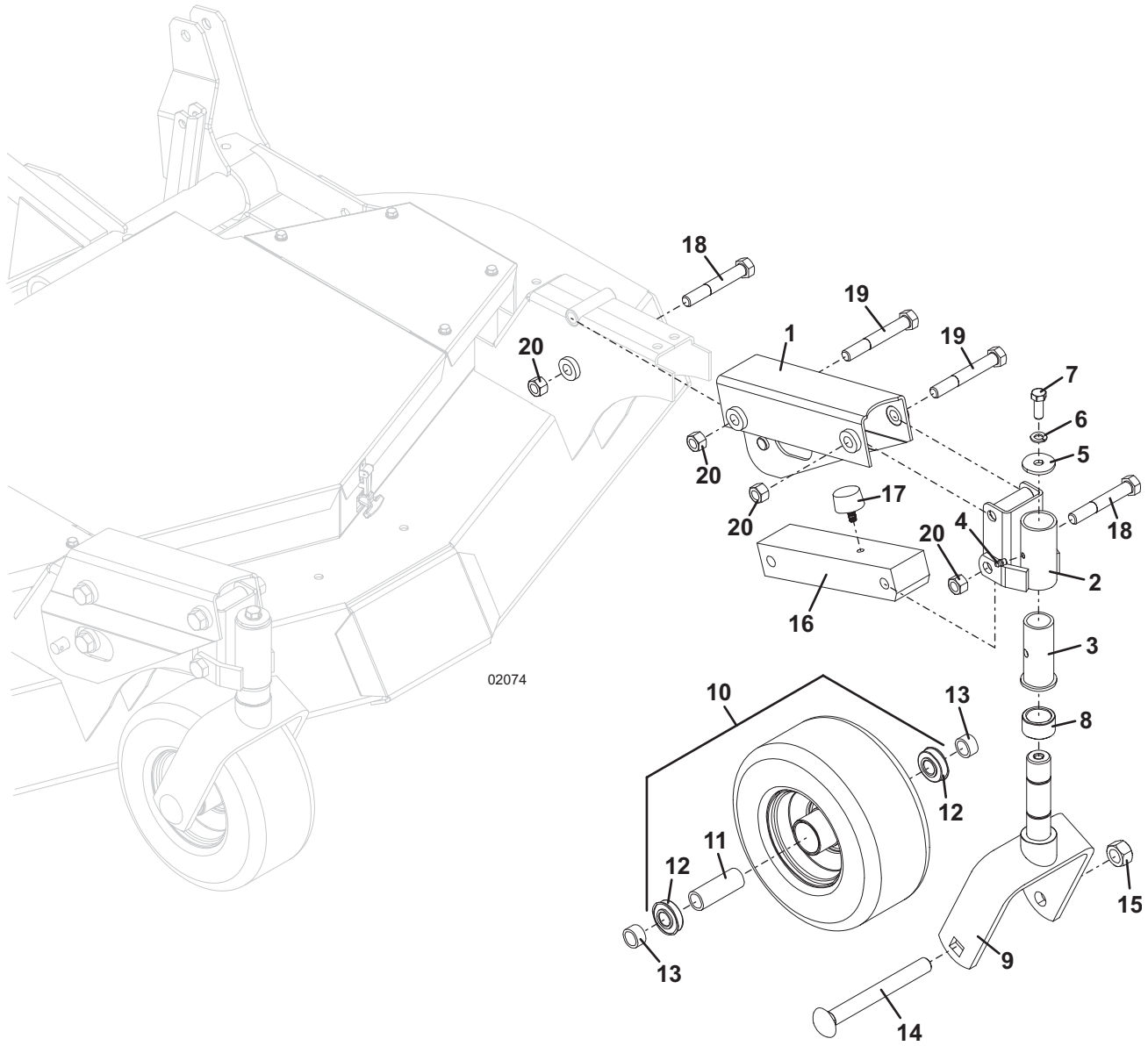
**700 and 900 Series Tractors  
with Serial Numbers after  
5300000**

Item No.	Order No.	Description	Item No.	Order No.	Description
1	732410	Lift Strap	7	754032	Chain Guide Bracket - Lt.
2	260648	Cotter Pin .125 x .5	8	820317	Lift Chain - 3 Links
3	261339	Clevis Pin .375 x .875	9	261355	Clevis Pin .375 x 1.5
4	253203	Whiz Bolt .375-16 x 1	10	262950	Push-on Retainer
	253043	Whiz Nut .375-16	11	755019	Chain Mount Bracket Lt.
5	755018	Chain Mount Bracket Rt.	12	261336	Clevis Pin .375 x .75
6	754031	Chain Guide Bracket - Rt.			

01-00033E / 01-00034D / 01-02031A

Rev. 07-04

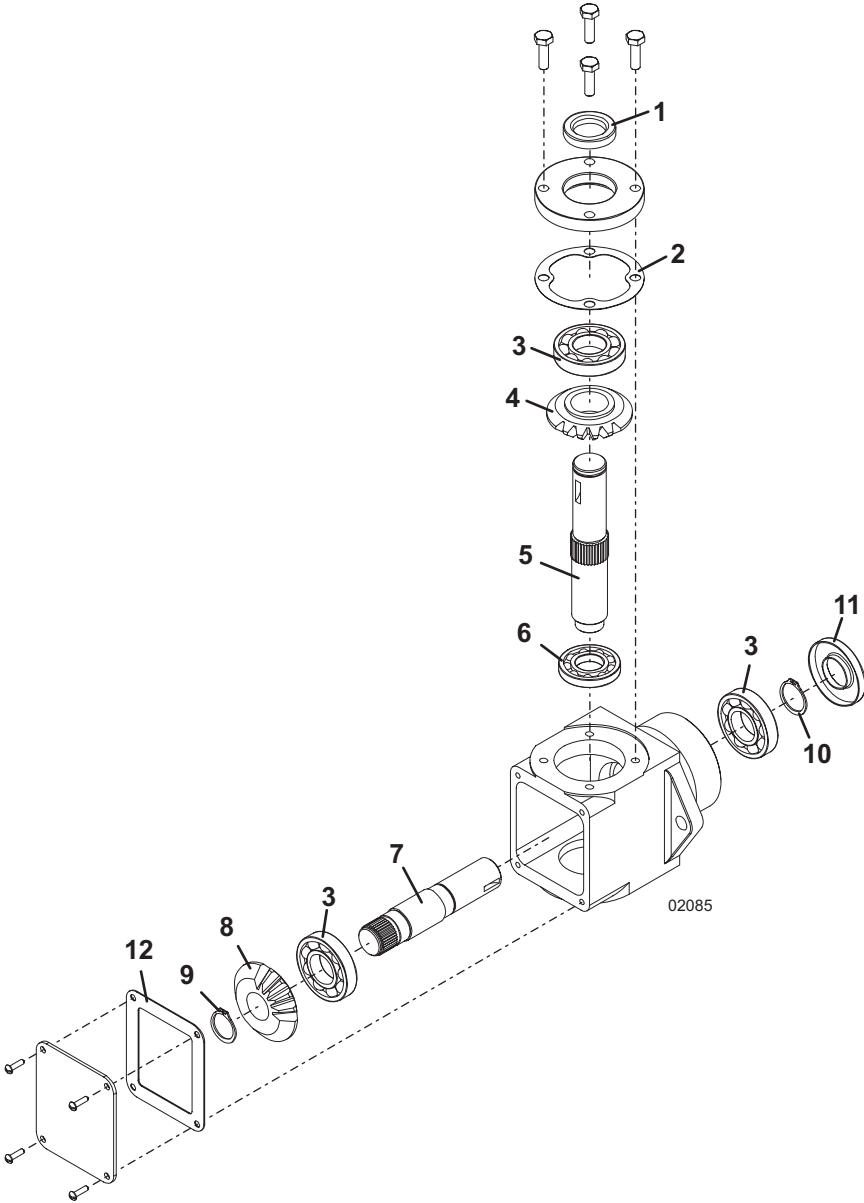
# WHEEL LIFT ASSEMBLY



Item No.	Order No.	Description	Item No.	Order No.	Description
1	644461	Lift Channel Rt.	10	603971	Wheel Assembly
	644462	Lift Channel Lt.			(includes items 11 & 12)
2	603351	Fork Housing Rt. (includes item 3)	11	902473	Spacer - Wheel Bearing
	603352	Fork Housing Lt. (includes item 3)	12	120050	Bearing
3	833260	Flanged Bushing 1"	13	902415	Spacer - Axle
4	280776	Grease Fitting .25-28	14	247715	Carriage Bolt .625-11 x 5.625
5	774014	Washer .406 x 1.375	15	253970	Lock Nut .625-11
6	257412	Lock Washer .375	16	822312	Stabilizer w/Bumper (includes item 17)
7	243331	Bolt .375-24 x 1	17	424052	Rubber Bumper
8	902541	Spacer	18	243609	Bolt .5-13 x 3.312 Grade 5
9	604350	Fork Assembly	19	243614	Bolt .5-13 x 3.562 Grade 5
	425514	O-Ring	20	253930	Lock Nut .5-13

02074

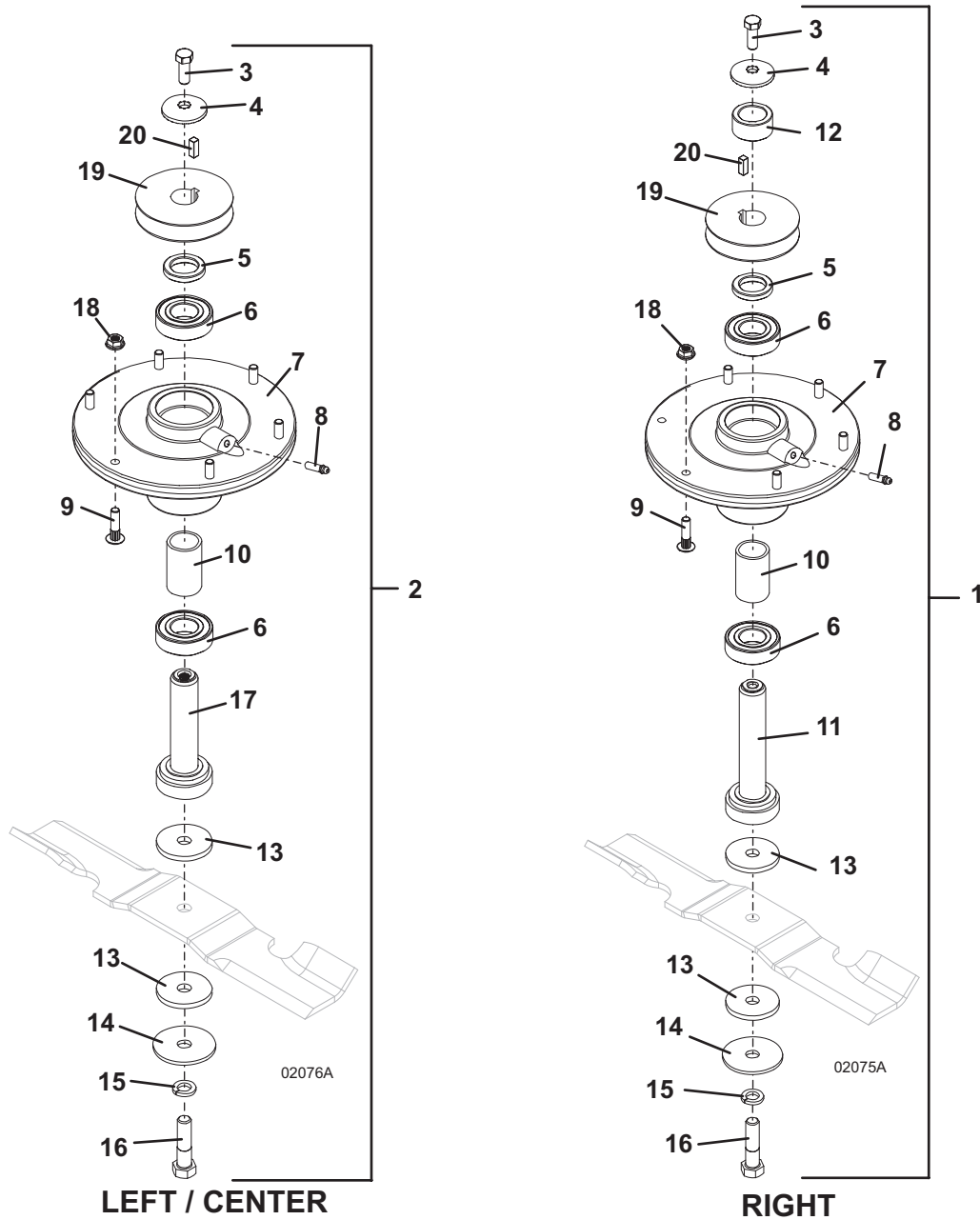
# GEARBOX - RIGHT ANGLE



Item No.	Order No.	Description	Item No.	Order No.	Description
1	125336	Seal .875 x 1.380	7	393513	Shaft .875 x 4.60
2	420201	Gasket - Cap	8	392500	Bevel Gear .865 x 8 Pitch
3	120071	Bearing .875	9	263530	Retainer External .750 x .040
4	392501	Bevel Gear .995 x 8 Pitch	10	263540	Retainer External .819 x .040
5	393517	Shaft 1.000 x 5.220	11	125339	Seal .875 x 1.885
6	120065	Bearing .75	12	420200	Gasket - Cover

02085

# BLADE SPINDLE ASSEMBLY - 3344



**LEFT / CENTER**

**RIGHT**

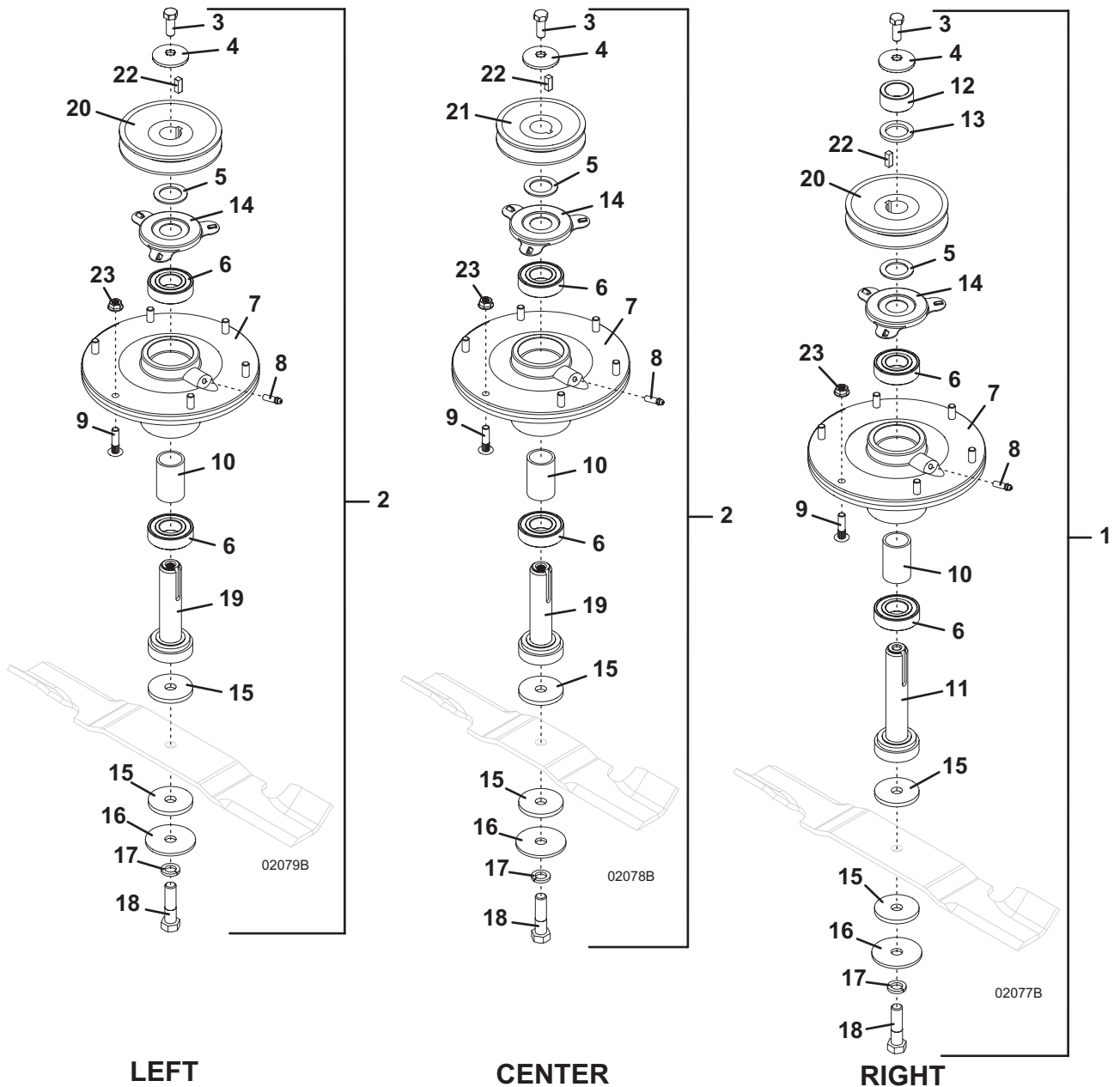
Item No.	Order No.	Description	Item No.	Order No.	Description
1	623773	Blade Spindle Assembly Rt. (includes items 3-16)	11	604768	Spindle Shaft Assembly 5.625
2	623774	Blade Spindle Assembly Lt./Ctr. (includes Items 3-10 & 13-17)	12	282630	Spacer .75
3	243331	Bolt .375-24 x 1	13	421200	Fiber Washer
4	257041	Cupped Washer .375 x 1.562	14	257061	Flat Washer
5	282607	Spacer .25	15	257432	Lock Washer .5
6	110082	Bearing 25mm	16	243581	Bolt .5-20 x 2
7	320545	Spindle Housing	17	604764	Spindle Shaft Assembly 4.75
8	280745	Grease Fitting .25-28 x 1.125	18*	253035	Whiz Nut .312-18
9	247141	Stud Bolt .312-18 x 1.25	19*	414675	Sheave
10	903645	Spacer - Bearing	20*	281580	Square Key .25 x .690

\* Not included with assemblies

01-02075A / 01-02076A

Rev. 11-02

# BLADE SPINDLE ASSEMBLY - 3348



**LEFT**

**CENTER**

**RIGHT**

Item No.	Order No.	Description	Item No.	Order No.	Description
1	623778	Blade Spindle Assembly Rt. (includes items 3-18)	12	282630	Spacer .75
2	623779	Blade Spindle Assembly Lt. & Ctr. (includes items 3-10, 14-19)	13	257107	Washer 1" x 10 Ga Bushing
3	243331	Bolt .375-24 x 1	14	721167	Bearing Shield
4	257041	Cupped Washer .375 x 1.562	15	421200	Fiber Washer
5	257104	Washer 1" x 14 Ga. Bushing	16	257061	Flat Washer
6	110082	Bearing 25mm	17	257432	Lock Washer .5
7	320545	Spindle Housing	18	243581	Bolt .5-20 x 2
8	280745	Grease Fitting .25-28 x 1.125	19	604764	Spindle Shaft Assembly 4.75
9	247141	Stud Bolt .312-18 x 1.25	20*	414696	Sheave 4.6
10	903645	Spacer - Bearing	21*	414685	Sheave 4.0
11	604768	Spindle Shaft Assembly 5.625	22*	281580	Square Key .25 x .690
			23*	253035	Whiz Nut .312-18

\* Not included with assemblies

02-02077B / 02-02078B / 02-02079B

Rev. 05-05



