

BEDIENUNGSANLEITUNG UND ERSATZTEILLISTE



MÄHDECK DER SERIE 35 MODELLE 3552 UND 3561 UND POWERFOLD® OPTION

IMPORTEUR DEUTSCHLAND & ÖSTERREICH:



ADOLF TELSNIG
FORST- & GARTENTECHNIK

DÖRNBERGSTRASSE 27-29 • 34233 FULDATA
TELEFON: +49 (0) 561/98186-0 ODER +49 (0) 700/HERKULES
E-MAIL: INFO@TELSNIG.DE • HOMEPAGE: WWW.TELSNIG.DE

Einleitung

Sehr geehrter Kunde, wir möchten uns bei Ihnen für das entgegengebrachte Vertrauen bedanken und sind sicher, dass Sie mit Grasshopper eine gute Wahl getroffen haben. Damit Sie lange Freude an Ihrem Grasshopper haben, bitten wir Sie, die folgende Bedienungsanleitung sorgfältig zu lesen und die darin enthaltenen Tipps zu Pflege und Wartung zu berücksichtigen. Machen Sie sich ferner mit den Leistungsmerkmalen, den Einstellungen und Sicherheitsvorschriften vertraut, um sich und Dritte nicht zu gefährden. Grasshopper-Geräte werden sorgfältig entwickelt und produziert, um einen betriebssicheren, zuverlässigen und zufriedenstellenden Gebrauch zu gewährleisten. Alle Geräte unterliegen einer strengen Sicherheitsprüfung und entsprechen dem neuesten technischen Stand. Durch ständige Weiterentwicklung behalten wir uns Änderungen des Lieferumfanges in Form, Technik und Ausstattung vor. Aus Angaben und Abbildungen der Bedienungsanleitung können deshalb keine Ansprüche abgeleitet werden. Wir bitten hierbei um Ihr Verständnis. Bei unsachgemäßer Handhabung kann der Umgang mit der Maschine zu schweren Verletzungen führen. Sie als Nutzer sind daher für den sorgfältigen und umsichtigen Umgang mit dem Gerät verantwortlich. Sicherheit ist von größter Bedeutung!

ACHTUNG:

- Lesen Sie vor Gebrauch der Maschine die Anweisungen und Warnhinweise.
- Lesen Sie die Grasshopper-Garantiebedingungen, die der Bedienungsanleitung beigelegt sind. Um die Garantie geltend zu machen, tragen Sie die benötigten Informationen ein und schicken Sie die Verkaufsnachricht innerhalb von 10 Tagen nach Kauf zurück an:

Adolf Telsnig
Forst- & Gartentechnik
Dörnbergstraße 27-29
D-34233 Fulda

Verwenden Sie ausschließlich original Grasshopper Ersatzteile. Der Einsatz von Ersatzteilen anderer Hersteller hat das Erlöschen der Garantie zur Folge und kann die Funktionsweise und Sicherheit der Maschine beeinträchtigen. Notieren Sie die Modellbezeichnung und die Seriennummer Ihres Mähdecks.

MODELL: _____

SERIENNUMMER: _____

Das Typenschild mit der Seriennummer befindet sich auf dem Rahmen des Mähdecks hinten rechts.

Geben Sie diese Informationen an Ihren Händler weiter, um die richtigen Teile zu erhalten.

INHALTSVERZEICHNIS

	SEITE
SICHERHEITSSYMBOL	5
SICHERHEITSAUFKLEBER	6-7
SICHERHEITSINFORMATIONEN	
Übung.....	8
Vorbereitung.....	8
Sicherer Umgang mit Kraftstoff.....	8-9
Arbeitssicherheit.....	9
Wartungssicherheit.....	10
Sichere Lagerung.....	10
ALLGEMEINE INFORMATIONEN.....	11
Maßeinheiten Umrechnung.....	12
Schraubengrößen und Drehmomentangaben.....	12
Bedienung	
Montage eines Mähdecks der Serie 35 an einen Traktor der Serie 700 oder 900.....	13
Montage des Auswurfschutzes an das Mähdeck.....	13
Montage des Mähdecks mit POWERFOLD® Stellmotor an den Traktor.....	14-15
Montage der Trittbrettansläge.....	15
Das Mähdeck mit POWERFOLD® in die Wartungsposition bringen.....	15
Einstellen der Mähdeckneigung.....	16
Prüfliste vor dem Mähen.....	16
Messer.....	16
Schnitthöheneinstellung.....	16
Mähetechnik.....	16
Tipps zum Mähen.....	16-17
Unebener Untergrund.....	17-18
Transport des Mähdecks auf einem Anhänger.....	18
SCHMIERUNG UND WARTUNG	
Schmierung.....	19
Mähdeck Reinigung.....	19
Prüfung der Messer.....	19
Schärfen der Messer.....	20
Demontage des linken Messers.....	20
Demontage des rechten und mittleren Messers.....	20
Montage der Messer.....	20
Einstellung der Keilriemen.....	21

INHALTSVERZEICHNIS - (FORTSETZUNG)

(Fortsetzung)

EINSTELLUNGEN UND FEHLERBEHEBUNG

Austausch der Keilriemen.....	22
Austausch des Getriebes	22
Austausch der Messerspindel einheit.....	23
Reparatur der Messerspindel.....	23

ERSATZTEILLISTE UND BEBILDERUNGEN

Mähdeck Baugruppe - Modell 3552	24-25
Aushubarm & elektrischer POWERFOLD® Stellmotor - 3552	26-27
Mähdeck Baugruppe- Modell 3561	28-29
Aushubarm & elektrischer POWERFOLD® Stellmotor - 3561	30-31
POWERFOLD® Schaltplan.....	32
Traktion Kit Adapter	33
Führungsräder Baugruppe.....	34
3552 Messerspindel Baugruppe.....	35
3561 Messerspindel Baugruppe.....	36
Getriebe.....	37

SICHERHEITSSYMBOLS



Dieses Symbol bedeutet **ACHTUNG! SEIEN SIE AUFMERKSAM! IHRE SICHERHEIT IST BETROFFEN!**

In dieser Bedienungsanleitung wird das Hinweiszeichen „Achtung“ verwendet, um zu zeigen, dass Fehler/Störungen beachtet werden müssen, da sonst Schäden an den Geräten entstehen können. Die Begriffe „Vorsicht“, „Warnung“ und „Gefahr“ werden in Verbindung mit dem Sicherheitshinweiszeichen (ein Dreieck mit Ausrufezeichen) verwendet.

 **WARNUNG**

Wird für allgemeine Erinnerungen an gute Sicherheitspraktiken verwendet oder soll auf unsichere Praktiken aufmerksam machen.

 **ACHTUNG**

Kennzeichnet potentielle Gefahren.

 **GEFAHR**

Definiert unmittelbare Gefahr, achten Sie auf die Warnhinweise!

SICHERHEITSaufKLEBER

Beschädigte Aufkleber umgehend ersetzen

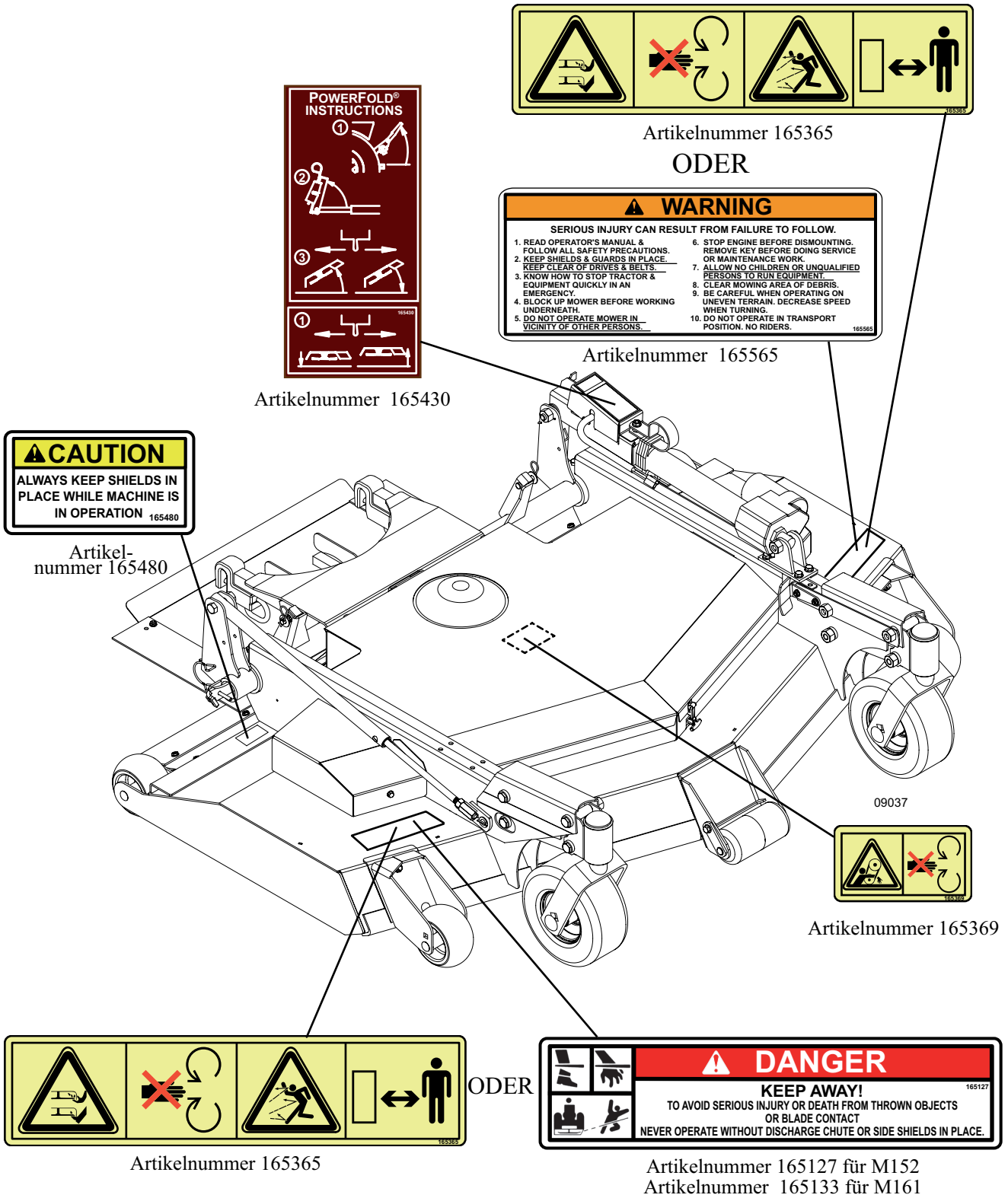
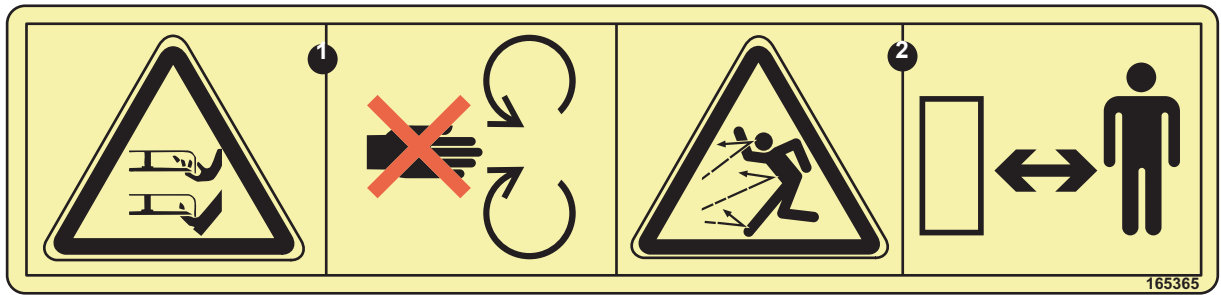


Fig. 1

SICHERHEITS & ANWENDUNGS-AUFKLEBER



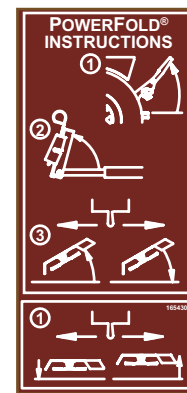
Artikelnummer 165365

1. Verletzungsgefahr für Hände und Füße - Halten Sie Abstand von rotierenden Teilen.
2. Gefahr durch herausgeschleuderte Gegenstände - Halten Sie einen Sicherheitsabstand zur Maschine.



Artikelnummer 165369

1. Quetschgefahr - Halten Sie Abstand von rotierenden Teilen.



Artikelnummer 165430

PowerFold® Anleitung

Mähdeck kippen:

1. Klappen Sie die Fußraste hoch.
2. Ziehen Sie das Schalterbedienteil in die vertikale Position.
3. Drücken Sie den Schalter nach links, um das Mähdeck hochzukippen oder nach rechts, um das Mähdeck abzulassen.

Schnitthöhe verändern:

1. Schieben Sie den Schalter nach links, um die Schnitthöhe zu verringern oder nach rechts, um die Schnitthöhe zu erhöhen.

ARBEITEN SIE SICHER – BEFOLGEN SIE DIESE REGELN

ACHTUNG

Die entwickelten und getesteten Sicherheitsvorkehrungen dieser Geräte hängen von dem richtigen Gebrauch ab. Befolgen Sie zu Ihrer eigenen Sicherheit die Sicherheitsanweisungen. Lesen Sie vor Gebrauch diese Bedienungsanleitung sorgfältig durch.

ÜBUNG

- Sicherheitsregeln sind wichtig! **LESEN UND VERSTEHEN SIE DIESE BEDIENUNGSANLEITUNG SOWIE ALLE SICHERHEITSVORKEHRUNGEN.**
- Machen Sie sich mit den Bedienelementen Ihres Gerätes vertraut und üben Sie, wie Sie Traktor, Motor und Anbaugeräte in Notfällen schnell stoppen können.
- Um Unfälle oder Verletzungen zu vermeiden, erlauben Sie es niemandem, das Gerät ohne angemessene Einweisungen zu benutzen. Jede Person, die das Gerät benutzt, **MUSS** eine praktische Ausbildung in der Bedienung der Maschine erhalten, um zum sicheren Gebrauch des Gerätes, der Anbaugeräte und Bedienelemente fähig zu sein.
- Jugendliche unter 18 Jahren sowie nicht eingewiesene Personen dürfen die Maschine nicht benutzen. Benutzen Sie Ihren Grasshopper niemals unter Einfluß von Alkohol oder Drogen.

VORBEREITUNG

- Tragen Sie immer eng anliegende Kleidung, die nicht mit beweglichen Teilen in Berührung kommen kann. Tragen Sie immer feste Sicherheitsschuhe. Bedienen Sie den Traktor oder die Anbaugeräte niemals barfuß, mit Sandalen oder Sportschuhen. Herabhängende Kopfbehaarung muss durch geeignete Hilfsmittel am Kopf fixiert werden.
- Diese Maschine produziert Schallpegel von über 85 dBA am Ohr des Betreibers und kann bei längerer Verwendung zu Gehörschäden führen. Tragen Sie einen Gehörschutz beim

Betrieb dieser Maschine.

- Versichern Sie sich, dass die Anbaugeräte richtig montiert, eingestellt und in gutem Zustand sind.
- Stellen Sie sicher, dass die Arretierung der Zapfwelle korrekt in der Zapfwellenut des Traktors einrastet.
- Stellen Sie sicher, dass sich der Überrollbügel in einem guten Zustand befindet und ordnungsgemäß installiert ist. Verändern Sie niemals Überrollbügel durch Bohren, Kerben oder Schweißen. Wenn der Überrollbügel beschädigt ist, muss er ersetzt werden.
- Kontrollieren Sie die Bremsfunktion, bevor Sie das Gerät in Betrieb nehmen. Es ist wichtig, dass die Bremsen regelmäßig gewartet und bei Bedarf instandgesetzt werden.
- Versichern Sie sich, dass alle Sicherheitsschalter richtig funktionieren. (siehe „Inbetriebnahme“)
- Um Brandgefahr zu vermeiden, halten Sie den Traktor frei von angesammeltem Schmutz.
- Versichern Sie sich, dass alle Sicherheitsaufkleber in gutem Zustand sind.
- Gehen Sie sicher, dass alle Sicherheitsvorkehrungen montiert sind (Schutzbleche etc.).
- Versichern Sie sich, dass alle Warnhinweise angebracht und in gutem Zustand sind.
- Verwenden Sie richtige Gegengewichte, wenn bestimmte Anbaugeräte montiert sind (siehe Montageanleitung Anbaugeräte).
- Entfernen Sie Fremdkörper von der zu mähenden Fläche, um Beschädigungen und Verletzungen zu vermeiden.
- Überlegen Sie, welches Zubehör und Anbaugerät verwendet werden muß, um sicher und richtig arbeiten zu können.
- Niedrig hängende Äste und derartige Hindernisse können Verletzungen verursachen oder den Arbeitsablauf stören. Achten Sie vor dem Mähen auf diese Hindernisse und beseitigen Sie diese.
- Erlauben Sie niemals anderen Personen, den Traktor zu bedienen.
- Benutzen Sie den Traktor nur bei angemessenen Lichtverhältnissen.

KRAFTSTOFF

- Unter bestimmten Bedingungen können Benzin, Ethanol, Diesel und andere Arten von Kraftstoff explodieren und sind extrem feuergefährlich. Feuer oder Explosionen, durch Kraftstoff verursacht, kann schwere Verbrennungen und Schäden verursachen.
- Befüllen Sie den Tank nur im Freien. Lassen Sie den Motor abkühlen. Wischen Sie verschütteten Kraftstoff sofort ab.
- Entfernen Sie nicht den Tankdeckel, wenn der Motor oder der Tank heiß ist. Warten Sie einige Minuten und lassen Sie den Motor abkühlen.
- Entfernen Sie den Tankverschluss langsam, um den Druck aus dem Kraftstoffbehälter abzulassen.
- Machen Sie den Tank nicht komplett voll. Füllen Sie den Tank nur zu 3/4, da sich Kraftstoff bei Erwärmung ausdehnt.
- Beim Umgang mit Kraftstoff nicht Rauchen. Feuer und offenes Licht vermeiden.
- Bewahren Sie Kraftstoff in einem zugelassenen Behälter auf und bewahren Sie ihn außerhalb der Reichweite von Kindern auf. Verwenden Sie den Kraftstoff innerhalb von 30 Tagen.
- Stellen Sie die Kraftstoffbehälter vom Fahrzeug entfernt auf den Boden, bevor Sie auftanken.
- Füllen Sie Kraftstoff (Zapfsäule) nicht in einem Fahrzeug oder auf einem LKW oder Anhänger auf, weil diese Bereiche statisch aufgeladen sein könnten.
- Wenn es möglich ist, laden Sie den die Maschine vom Lastwagen oder Anhänger und betanken Sie sie auf dem Boden.
- Wenn dies nicht möglich ist, betanken Sie den Mäher auf dem LKW oder Anhänger mit einem Kraftstoffkanister.
- Wenn Sie mit einer Zapfsäule betanken, achten Sie darauf, dass die Zapfpistole Kontakt mit dem Kraftstofftank hat, bis der Tankvorgang beendet ist.
- Verwenden Sie niemals Mobiltelefone oder andere tragbare elektronische Geräte beim Umgang mit Kraftstoff.

ARBEITSSICHERHEIT

- Lesen Sie den Abschnitt „Arbeitsablauf“ in dieser Bedienungsanleitung, bevor Sie die Maschine benutzen.
- Arbeiten Sie nur mit montiertem Überrollbügel.
- Schutzbleche sind eine Sicherheitsvorkehrung. Arbeiten Sie nie ohne die Schutzbleche.
- Zuschauer haben einen gewissen Sicherheitsabstand zu der Maschine einzuhalten.
- Kinder und Tiere müssen von den Anbaugeräten ferngehalten werden. Werfen Sie Gras niemals direkt auf eine Person aus.
- Sie müssen auf dem Fahrersitz sitzen, um die Maschine zu starten. Die Lenkhebel müssen sich in der Neutral/Park Position befinden.
- Unter keinen Umständen mit Händen oder Füßen unter das Mähgehäuse kommen, wenn der Motor läuft. Halten Sie ausreichenden Abstand von allen beweglichen Teilen und den Anbaugeräten.
- Tragen Sie bei der Arbeit einen geeigneten Gehörschutz.
- Während des Mähens darf sich niemand hinter dem Traktor oder vor den Anbaugeräten befinden.
- Fahren Sie nur rückwärts, wenn es zwingend erforderlich ist. Beim Zurücksetzen ist besondere Vorsicht geboten. Achten Sie auf eventuelle Hindernisse etc. hinter Ihnen.
- Folgende Arbeiten dürfen nur bei abgeschaltetem Motor und stillstehendem Schneidwerkzeug durchgeführt werden.
 - alle Wartungsarbeiten an Mäher und Motor
 - alle Reinigungsarbeiten am Mäher
 - An- und Abbauen des MähwerkesUm versehentliches Starten auszuschließen, ziehen Sie den Zündkerzenstecker und -schlüssel ab.
- Ist die Maschine mit festem Überrollbügel ausgestattet, verwenden Sie immer den Anschnallgurt.
- Ist die Maschine mit klappbarem Überrollbügel ausgestattet, schnallen Sie sich immer an, wenn dieser voll aufgestellt ist.
- Ist der Überrollbügel runtergeklappt (z.B. beim Be- und Entladen eines Anhängers),

schnallen Sie sich NICHT an und fahren Sie besonders vorsichtig.

- Bewegen Sie die Lenkhebel nicht schnell vor und zurück. Diese plötzliche Veränderung kann Schäden an den Anbaugeräten verursachen und/oder das Gerät außer Kontrolle geraten lassen.
- Benutzen Sie die Maschine nicht an Steilhängen.
- Stoppen, starten oder ändern Sie nicht plötzlich die Richtung der Maschine bei Arbeiten an Steilhängen.
- Beim Fahren oder Arbeiten an Hängen, auf unebenen Flächen oder nahe Gräben oder Zäunen ist besondere Vorsicht geboten.
- Fahren Sie langsam an Hängen und in scharfen Kurven, um Umkippen und Kontrollverlust zu vermeiden. Beim Ändern der Richtung an Hängen ist besondere Vorsicht geboten.
- Vor dem Mähen müssen Fremdkörper von der zu mähenden Fläche entfernt werden.
- Wenn Sie auf Hindernisse treffen, müssen Traktor und Anbaugeräte sofort gestoppt werden. Stellen Sie den Motor aus, kontrollieren Sie das Zubehör und den Traktor. Reparieren Sie entstandene Schäden bevor Sie mit der Arbeit fortfahren.
- Transportieren Sie das Gerät nie mit laufendem Motor.
- Achten Sie auf den Verkehr, wenn Sie in der Nähe von Straßen arbeiten. Überqueren Sie Straßen nur, wenn Sie die dafür erforderliche Zulassung besitzen.
- Berücksichtigen Sie alle möglichen Schutzvorkehrungen, wenn Sie den Traktor unbeaufsichtigt abstellen: Nebenantrieb abstellen, Bedienelemente in neutrale Position stellen, Parkbremse einlegen, Motor ausschalten und Zündschlüssel abziehen.
- Fahren Sie langsam, wenn das Zubehör abgebaut ist. Nehmen Sie keine Passagiere mit.
- Den Motor niemals in geschlossenen Räumen laufen lassen; die Abgase sind höchst giftig.

festen Untergrund stehen; der Motor muss ausgeschaltet und der Nebenantrieb gestoppt sein. Die Parkbremse muss eingelegt und der Zündschlüssel abgezogen sein.

- Wenn Sie Arbeiten am Motor, der Kupplung oder anderen elektrischen Teilen durchführen, lösen Sie die Batterieklemmen.
- Führen Sie Arbeiten unter der Maschine niemals ohne Unterstellstempel aus. Verlassen Sie sich nicht nur auf mechanische oder hydraulische Hebeböcke. Benutzen Sie immer geeignete Bremskeile hinter den auf dem Boden stehenden Rädern.
- Hydraulikschläuche können aufgrund von physikalischen Fehlern, Knicken, Alter und Belastung brüchig werden. Prüfen Sie die Schläuche regelmäßig und ersetzen Sie beschädigte Schläuche.
- Unter Druck ausströmende Flüssigkeit kann die Haut durchdringen und schwere Verletzungen verursachen. Um dies zu vermeiden, lassen Sie den Druck ab, bevor Sie Hydraulik- oder andere Leitungen abklemmen. Ziehen Sie alle Verbindungen an, bevor Sie Druck draufgeben. Sollte ein Unfall geschehen, suchen Sie umgehend einen Arzt auf.
- Legen Sie eine Pappe unter, um undichte Stellen entdecken zu können. Schützen Sie Hände und Körper.
- Versuchen Sie niemals Teile des Sicherheitssystems abzubauen oder zu verändern.
- Halten Sie den Motor frei von Gras und Blättern, um Brandgefahr und Überhitzung des Motors zu vermeiden.
- Ändern Sie nicht die Motoreinstellungen.
- Halten Sie den Traktor und das Zubehör sowie die Sicherheitsvorrichtungen in gutem Zustand.
- Ziehen Sie regelmäßig alle Schrauben und Muttern nach. Stellen Sie sicher, dass alle Splinte richtig montiert sind.
- Die Bremsfunktion sollte regelmäßig kontrolliert werden. Es ist wichtig, dass die Bremsen gewartet und bei Bedarf repariert werden.

WARTUNGSSICHERHEIT

- Um das Gerät zu warten, muss es auf ebenem

SICHERE LAGERUNG

- Die Maschine niemals mit Benzin im Tank in Gebäuden aufbewahren, in denen die Benzindämpfe in Kontakt mit offenem Feuer oder Funken kommen können. Lassen Sie den Motor abkühlen, bevor Sie die Maschine unterstellen.
- Wird die Maschine 30 Tage oder länger nicht benutzt, fügen Sie dem Tanksystem einen Kraftstoffstabilisator zu. Sie können den Stabilisator dem Kraftstoff im Tank oder im Kanister zufügen. Halten Sie sich immer an das Mischverhältnis! Lassen Sie den Motor mindestens 10 Min. laufen, nachdem Sie den Stabilisator zugefügt haben, damit das Gemisch den Vergaser erreicht.
- Benzintank nur im Freien und nicht in der Nähe von offenem Licht entleeren.
- Der Motor darf in Gebäuden nur in Räumen angelassen werden, die ausreichende Belüftung bieten. Die Abgase enthalten Kohlenmonoxide.
- Demontieren Sie die Anbaugeräte. Um die Brandgefahr zu reduzieren, halten Sie die Maschine / Anbaugeräte frei von Gras, Laub und überflüssigem Öl.
- Vor der Einlagerung bessern Sie bitte alle Lackschäden aus, um die Maschine vor Rost zu schützen. Die hierfür erforderlichen Ausbesserungsfarben erhalten Sie bei Ihrem Grasshopper-Fachhandelspartner.

ALLGEMEINE INFORMATIONEN

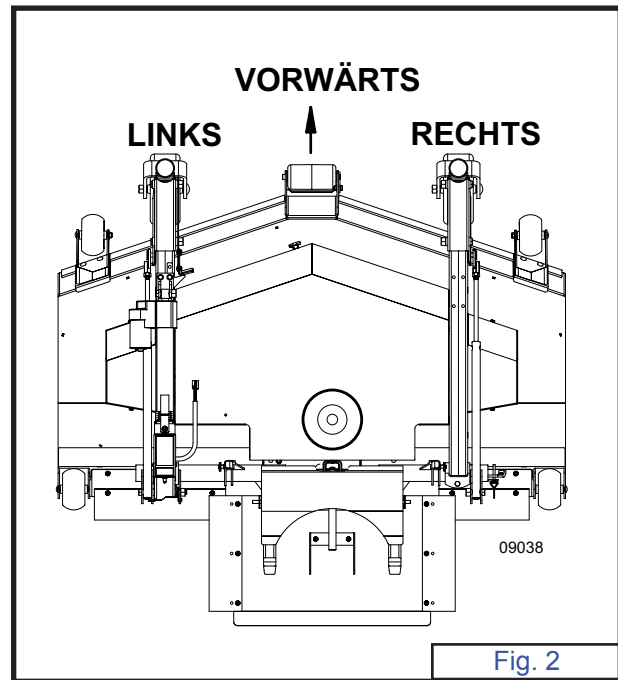
Alle wichtigen Hinweise zur Wartung und zur Bedienung Ihres Grasshoppers finden Sie in dieser Bedienungsanleitung. Lesen Sie sie sorgfältig. Sie bekommen wichtige Informationen und Anweisungen, um viele Jahre Freude an Ihrem Grasshopper zu haben.

Diese Bedienungs- und Wartungshinweise wurden aufgrund von Tests, Erfahrungen und Konstruktionsdaten erstellt. Manche Informationen können aufgrund von unbekanntem oder variierenden Bedingungen abweichen. Sie sollten jedoch aufgrund Ihrer Erfahrung und dieser Hinweise fähig sein, den für Sie richtigen Arbeitsvorgang zu finden.

Alle Geräte unterliegen einer strengen Sicherheitsprüfung und entsprechen dem neuesten technischen Stand. Durch ständige Weiterentwicklung behalten wir uns Änderungen des Lieferumfanges in Form, Technik und Ausstattung vor. Aus Angaben und Abbildungen dieser Bedienungsanleitung oder des Kataloges können deshalb keine Ansprüche abgeleitet werden.

WARNUNG

Einige Abbildungen in diesem Handbuch zeigen die Maschine mit demontierten Schutzblechen, um bessere Sicht zu gewährleisten. Die Maschine sollte jedoch nie ohne Schutzbleche in Gebrauch genommen werden.



Die Verweise auf „Links“ und „Rechts“ in dieser Bedienungsanleitung sind aus der Sicht des Fahrers nach vorn. Die Messer drehen sich von oben gesehen in entgegengesetzter Richtung.

ÜBERSICHT SCHRAUBEN

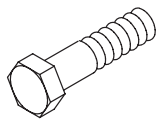
Die in der Bedienungsanleitung aufgeführten Abmessungen sind Dezimalangaben. Verwenden Sie die unten abgebildete Tabelle, um das „Gegenstück“ zu finden.

Umrechnungstabelle			
Dezimal	Teilung	Dezimal	Teilung
0.062	1/16	0.562	9/16
0.125	1/8	0.625	5/8
0.187	3/16	0.687	11/16
0.250	1/4	0.750	3/4
0.312	5/16	0.812	13/16
0.375	3/8	0.875	7/8
0.437	7/16	0.937	15/16
0.500	1/2	1.000	1

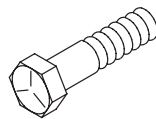
TIPPS ZUR SCHRAUBENGRÖSSE UND ANZUGSMOMENT

Die unten aufgeführte Tabelle zeigt die richtigen Anzugsdrehmomente. Nehmen Sie immer diese Tabelle zu Hilfe, wenn Schrauben angezogen oder ersetzt werden müssen (es sei denn, in der Bedienungsanleitung werden spezielle Werte angegeben).

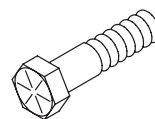
Markierung der Schraubenköpfe



SAE Härte 2
(ohne Markierung)



SAE Härte 5
(3 radiale Linien)



SAE Härte 8
(6 radiale Linien)

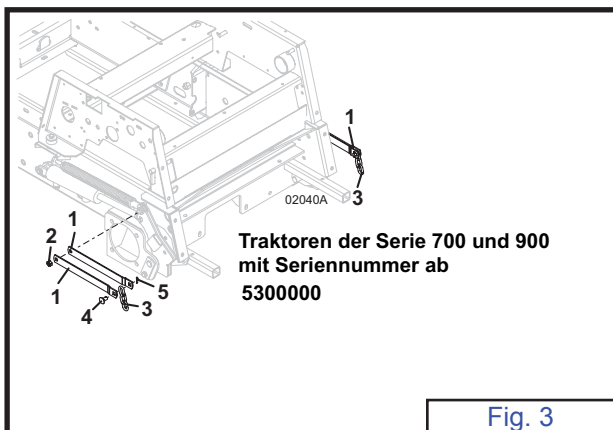
Empfohlenes Drehmoment in Nm				
Schraubendurchmesser (Zoll)				
Dezimal	Teilung	SAE Härte 2	SAE Härte 5	SAE Härte 8
0.250	1/4	8,13	14,91	18,98
0.312	5/16	17,63	28,47	33,90
0.375	3/8	31,18	51,52	74,57
0.437	7/16	50,17	74,57	108,47
0.500	1/2	77,28	115,24	162,70
0.562	9/16	111,18	169,48	244,05
0.625	5/8	150,50	237,27	311,84
0.750	3/4	271,16	406,75	596,56
0.875	7/8	379,63	610,12	976,19
1.000	1	474,54	921,96	1403,27

BEDIENUNG

MONTAGE EINES MÄHDECKS DER SERIE 35 AN EINEN TRAKTOR DER SERIE 700 ODER 900

(siehe Fig. 3)

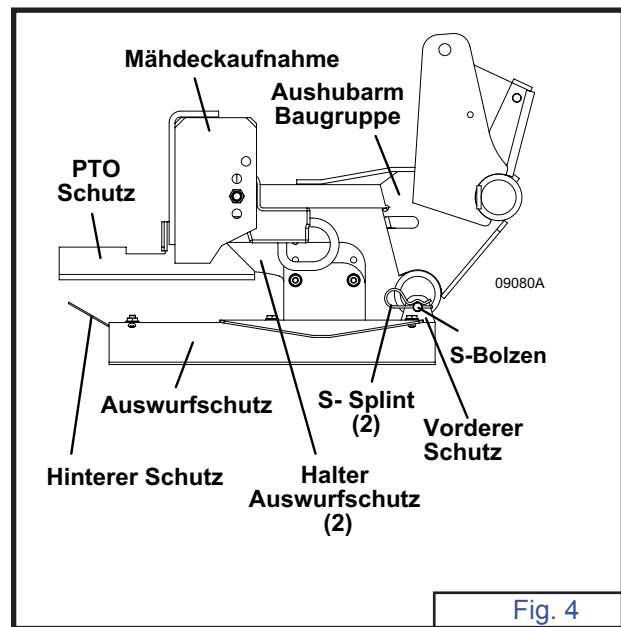
- Entfernen Sie die .375 Sicherungsmutter (Pos. 2), welche die Traktionsfeder am Schwingenarm hält. Montieren Sie die Kettenmitnehmer (Pos.1) auf die .375 Schraube und sichern Sie sie mit der .375 Sicherungsmutter. Ziehen Sie die Schraube nicht zu fest an. Die Kettenmitnehmer müssen sich frei bewegen lassen.
- Montieren Sie die Aushubketten (Pos. 3) zwischen den Kettenmitnehmern und sichern Sie sie mit dem Sicherungsbolzen (Pos. 4) und dem Sicherungssplint (Pos. 5).



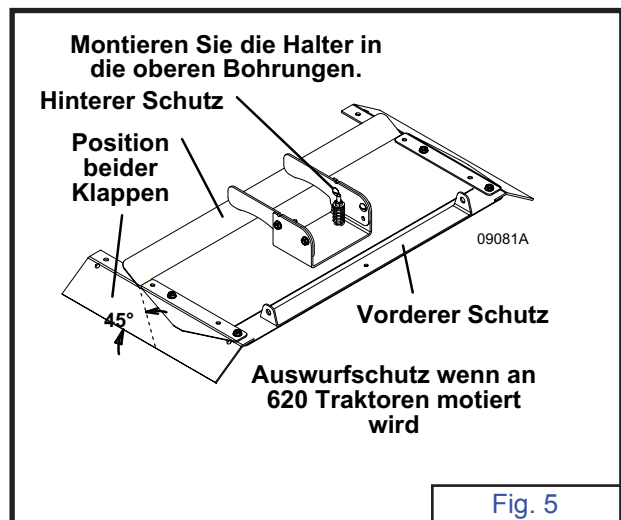
MONTAGE DES AUSWURFSCHUTZES AN DAS MÄHDECK

(siehe Fig. 4)

- Stellen Sie das Mähdeck auf eine ebene Fläche.
- Montieren Sie die Vorderseite des Auswurfschutzes an den Aushubarm mit dem .375 Sicherungsbolzen durch die Bohrungen des Schutzes und des Aushubarmes. Sichern Sie den Bolzen mit den Sicherungssplinten.
- Die zwei Halter des Schutzes müssen in den unteren Bohrungen montiert werden, wenn das Deck an die 700er und 900er Traktoren montiert werden soll.



- Wenn das Deck an Traktoren der Serie 600 montiert werden soll, verkürzen Sie die Länge des Schutzes, indem Sie das Vorder- und Hinterteil zusammenschieben.
- Montieren Sie die Halter des Schutzes in die oberen Bohrungen.
- Bringen Sie die beiden Klappen in die Position wie in (Fig. 5) gezeigt, um den Radfreilauf



für das Modell 620 zu gewährleisten..

- Der Auswurfschutz kann auch montiert werden, wenn das Mähdeck am Traktor montiert ist.

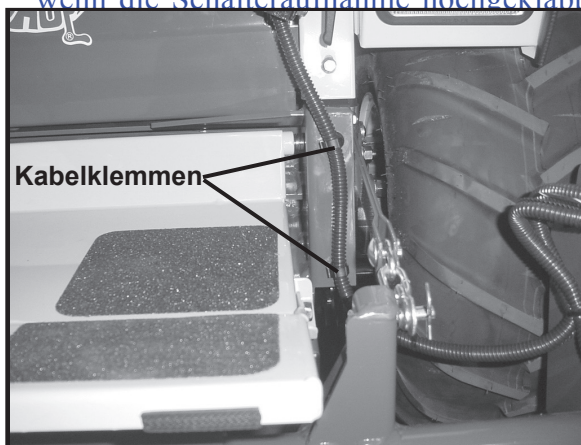
MONTAGE DES MÄHDECKS MIT POWERFOLD® STELLMOTOR AN DEN TRAKTOR:

(siehe Fig. 6)

- Stellen Sie den Traktor und das Mähdeck auf eine ebene Fläche.
- Schieben Sie das Mähdeck unter den Traktor.
- Schieben Sie den Kabelbaum mit dem 6-fach Verbinder zwischen dem Sitz und dem linken Kotflügel durch. Verbinden Sie den 6-fach Verbinder mit dem Universalkabelbaum.

Anmerkung: Der Mähdeckkabelbaum #605945 ist für die Universalkabelbäume #504785, 605951 oder 605953 mit 6-fach Verbinder. Wenn der Traktor mit einem alten Universalkabelbaum #604939 (8-fach Verbinder) ausgestattet ist, verwenden Sie den Kabeladapter #604905.

- Verwenden Sie die Kabelklemmen, um den Kabelbaum am Traktor zu befestigen (siehe unteres Bild). Das Kabel muss Spiel haben, wenn die Schalteraufnahme hochgeklappt

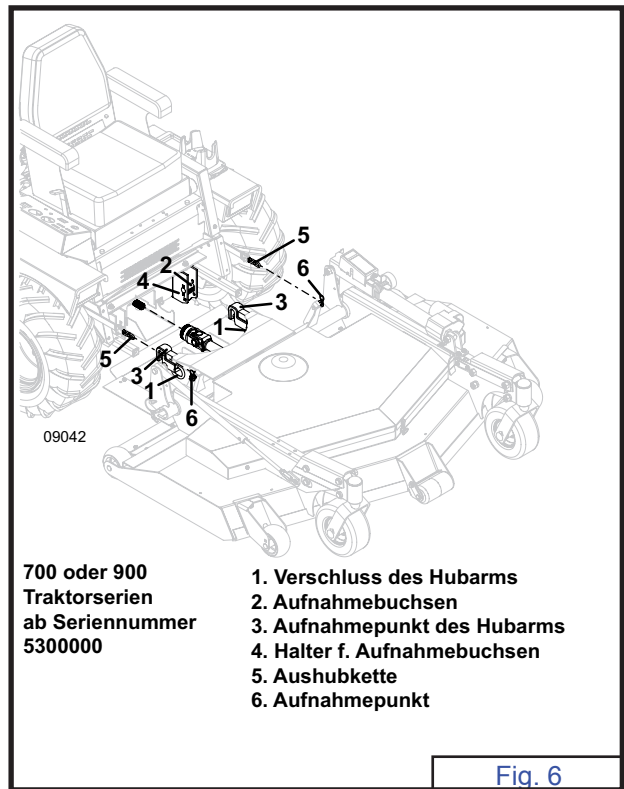


- Heben Sie die Schalteraufnahme hoch und betätigen Sie den Schalter nach außen, um die Aushubgruppe nach oben zu fahren. Ziehen Sie die federbelasteten Verriegelungshaken und drehen Sie sie um 90°, so bleiben sie in geöffneter Position.
- Bringen Sie den Aushubarm (Pos.3) über die Aufnahmebuchsen des Traktors (Pos.2)
- Optional sind Aufnahmebuchsen mit mehr Bewegungsfreiheit erhältlich (Pos.2) (Art. Nr.282576). Eine genaue Beschreibung

finden Sie in der Bedienungsanleitung des Traktors.

- Drücken Sie den Schalter nach innen, um den Aushubarm abzusenken. Drehen Sie die Mähdeckverriegelung um 90° in die geschlossene Position.

Anmerkung: Für den oberen Schnitthöhenebereich montieren Sie die Aufnahmebuchsen in die Bohrung, die ca. 21cm vom Boden entfernt ist. Für den unteren Schnitthöhenebereich montieren Sie die Aufnahmebuchsen in die Bohrung, die ca. 18cm vom Boden entfernt ist (siehe Seite 17 "Schnitthöheneinstellung" für eine Erklärung des oberen und unteren Schnitthöhenebereiches). Diese Einstellungen gewährleisten, dass die Hinterseite des Mähdecks ca. 3mm höher ist als die Vorderseite (siehe Fig. 11, Seite 17). Diese Einstellungen sollten vorgenommen werden, wenn der Traktor auf einer ebenen Fläche steht und der Bediener sich auf dem Sitz befindet.



- Drücken Sie den Schalter nach innen, um das Mähdeck in die höchste Position zu bringen.
- Montieren Sie die Aushubketten (Pos. 5, Fig 6) des Traktionskits auf die zwei 1,85cm Aufnahmepunkte (Pos. 6, Fig 6). Verwenden Sie das Werkzeug, um die Feder einfacher zu

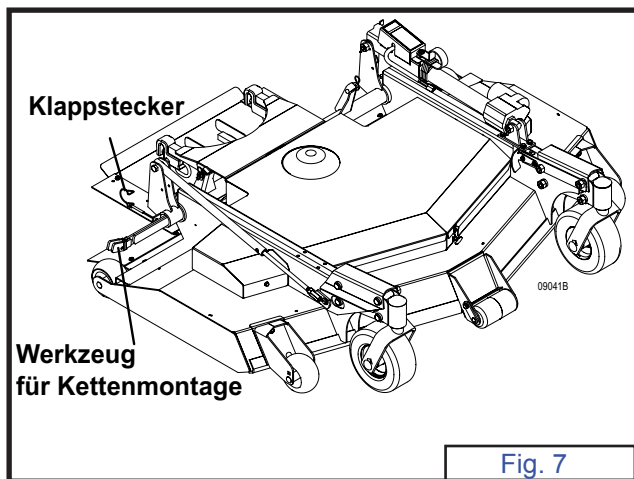


Fig. 7

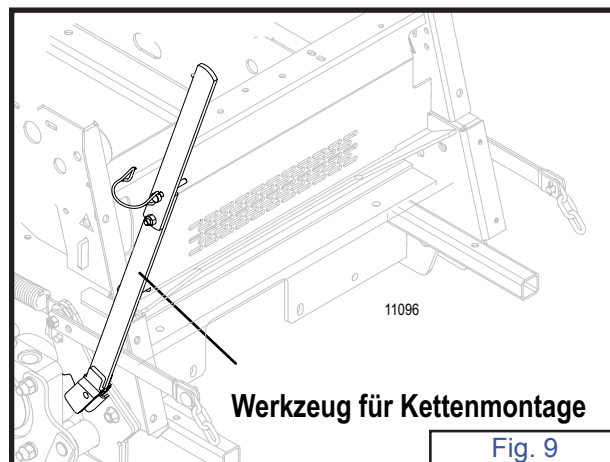


Fig. 9

⚠ ACHTUNG

montieren.

- Verbinden Sie die PTO Welle. Vergewissern Sie sich, dass die Welle korrekt eingerastet ist.
- Stellen Sie den Schnitthöhenanzeiger so ein, dass er zur tatsächlichen Schnitthöhe passt.

Verwenden Sie das POWERFOLD® Deck nicht ohne die Aushubketten.

MONTAGE DER TRITTBRETTAN-SCHLÄGE

Wenn Sie ein Mähdeck der Serie 35 an einen 700er

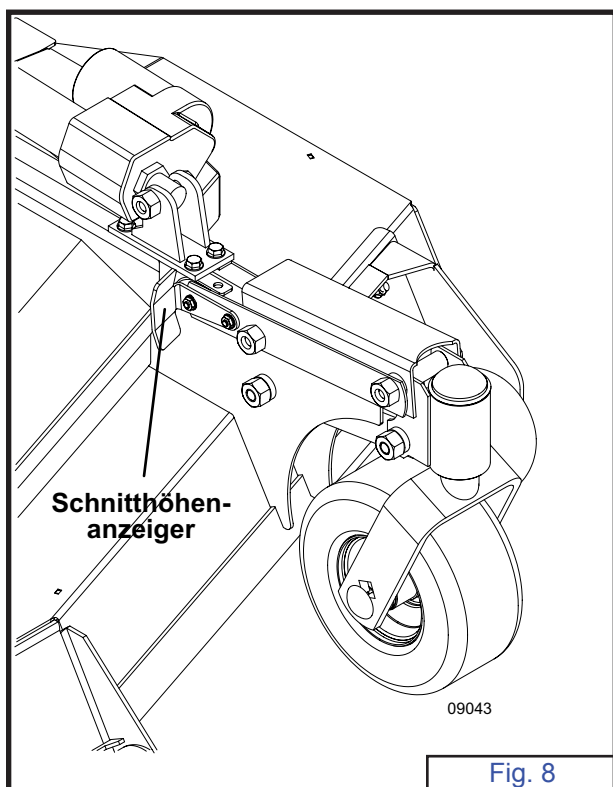


Fig. 8

(siehe Fig. 8)

- Für 700er und 900er Traktoren siehe Fig. 9 und befolgen Sie folgende Schritte:
 1. Schieben Sie das Werkzeug in den Halter des Schwingenarms.
 2. Drücken Sie oben auf das Werkzeug, um die Feder zu spannen und am Mähdeck einzuhängen.

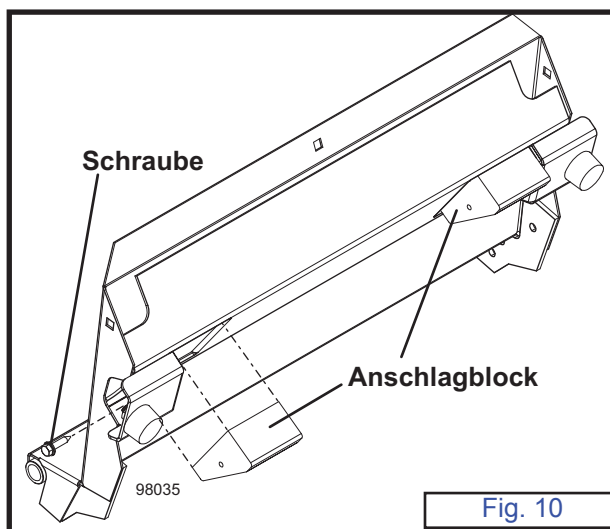


Fig. 10

oder 900er Traktor montieren, muss der Anschlag mit dem breiten Ende nach vorn montiert werden (siehe Fig. 10).

DAS MÄHDECK MIT POWERFOLD® IN DIE WARTUNGSPPOSITION BRINGEN

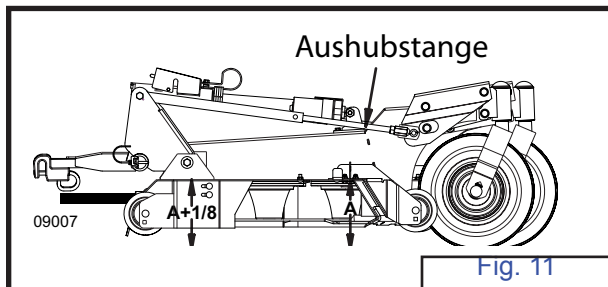
- Schalten Sie die PTO aus, stellen Sie den Motor ab und steigen Sie vom Traktor ab.
- Ziehen Sie die Fußraste nach oben, bis sie einrastet.

- Heben Sie die Powerfoldschalter-Baugruppe nach oben.
- Drücken Sie den Schalter nach links, um das Mähdeck hochzuklappen. Das Mähdeck fährt erst nach unten in die unterste Schnitthöhe und dann in die Wartungsposition.
- Um das Mähdeck abzulassen, drücken Sie den Schalter nach rechts.

EINSTELLEN DER MÄHDECKNEIGUNG

(siehe Fig. 11)

- Wenn es nicht möglich ist, mit den Bohrungen einen Höhenunterschied (3mm) von hinten nach vorne einzustellen, montieren Sie die



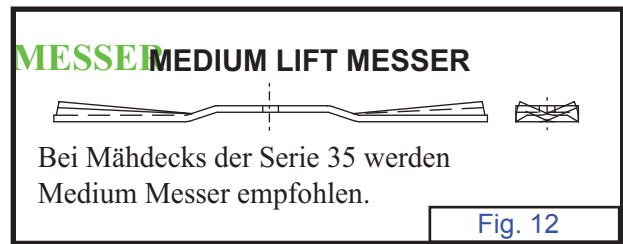
Schraube in die Bohrung, die dem Maß am nächsten kommt. Es ist sehr wichtig, dass das Mähdeck hinten höher ist als vorne.

- Die Seiteneinstellung kann durch Verändern der Länge der Rundkopfschraube (Pos.45, Seite 27 & 31) auf der linken Seite des Mähdecks erfolgen. Verlängern Sie die Schraube, so geht die linke Seite des Mähdecks nach unten; kürzen Sie die Schraube, so geht die linke Seite nach oben.

PRÜFLISTE VOR DEM MÄHEN

- Überprüfen Sie, ob die Messer scharf sind und korrekt montiert sind; die Schnittkante muss sich in Drehrichtung der Messer befinden (im Uhrzeigersinn für das linke Messer und gegen den Uhrzeigersinn für das mittlere und rechte Messer. Wenn von oben auf das Mähdeck geschaut wird).
- Stellen Sie sicher, dass alle Sicherheitsausrüstungen ordnungsgemäß installiert sind und sich in einem guten Zustand befinden.
- Vergewissern Sie sich, dass der

Auswurfschutz montiert ist.



SCHNITTHÖHENEINSTELLUNG

Die Schnitthöhe wird durch den Schalter des Powerfoldstellmotors verändert, drücken Sie den Schalter nach links, um die Schnitthöhe zu verringern, drücken Sie den Schalter nach rechts, um die Schnitthöhe zu erhöhen. Um den unteren Schnitthöhenbereich abzudecken:

- Schrauben Sie die Schraube der Mähdeckaufnahme eine Bohrung tiefer an.
- Die zwei Radgabeln haben zwei Aufnahmebohrungen. Verschrauben Sie das Rad in der oberen Bohrung. Die untere Bohrung ist für den oberen Schnitthöhenbereich.

MÄHTECHNIK

Die richtige Fahrgeschwindigkeit zum Mähen ist abhängig von der Grashöhe, Grassorte und dem Grasszustand. Die geeignete Fahrgeschwindigkeit liegt zwischen 3,2 km/h und 8,0 km/h. Hohes und/oder dichtes Gras sollte mit niedriger Geschwindigkeit gemäht werden, während kurzes und/oder dünnes Gras schneller gemäht werden kann. Wenn Sie mähen, stellen Sie den Gashebel immer auf Vollgas. Dies ist erforderlich, um die richtige Messergeschwindigkeit für einen sauberen Schnitt zu gewährleisten.

MÄHTIPPS

Fahren Sie nicht sofort nach dem Mähen über befestigte Wege, das Schnittgut könnte aus dem Mähgehäuse fallen. Lassen Sie das Mähdeck noch ca. 1 Minute laufen, um das Gras im Rasen zu verteilen. Stellen Sie das Mähdeck immer ab, wenn Sie sich noch auf dem Rasen befinden.

Vergessen Sie nicht:

Scharfe Messer liefern einen sauberen, besseren Schnitt und brauchen weniger Leistung als stumpfe Messer.

Wenn Sie hohes Gras mähen, stoppen Sie regelmäßig, schalten Sie die PTO und den Motor ab und entfernen Sie die Grasansammlungen um die PTO Welle.



Bevor Sie mit dem Mähen beginnen, analysieren Sie den Rasen, um das beste Mähverfahren zu bestimmen. Stellen Sie die Schnitthöhe passend ein.



Umschwereodertödliche Verletzungen durch wegfliegende Gegenstände oder Messerkontakt zu vermeiden, verwenden Sie den Mäher niemals ohne installierte Auswurflappe.

Bringen Sie niemals ihre Hände oder Füße unter den Mäher, wenn dieser in Betrieb ist.

Gehen Sie das zu mähende Gelände ab und sammeln Sie alle Steine, Schutt und Äste auf. Seien Sie vorsichtig auf neuen Grundstücken. Mähen Sie das Gras zunächst auf hoher Stufe, um Gegenstände auf dem Boden sichtbar zu machen. Nehmen Sie nie an, dass die Umgebung sauber ist. Kontrollieren Sie immer das zu mähende Gebiet.

Weisen Sie umstehende Personen an, das Gelände beim Mähen zu verlassen, da herausfliegende Gegenstände die Beistehenden verletzen könnten.

Folgen Sie den lokalen Bestimmungen zur geeigneten Schnitthöhe. Vermeiden Sie, das Gras zu kurz zu schneiden, um das Mähintervall zu erhöhen. Dies könnte das Gras während heißem Wetter belasten und fördert das Unkrautwachstum während der Mähseason.

Extrem hohes Gras sollte zweimal geschnitten werden. Mähen Sie das Gras beim ersten Mal auf einer höheren Stufe. Schneiden Sie beim zweiten Mal auf einer niedrigeren Stufe und im 90° Winkel zum ersten Schnitt. Wenn Sie schweres Gras mähen, stoppen Sie den Traktor, lösen Sie den Zapfwellenschalter, drehen Sie den Schlüssel und kontrollieren Sie die Zapfwelle alle 30 Minuten auf Grasansammlungen während Ihres Mähvorganges.



Entfernen Sie das Zündkabel oder trennen Sie das Kabel des Motorabstellers (Diesel Modelle), um versehentliches Motorstarten zu verhindern, bevor Sie die Grasansammlungen von der Welle entfernen.

Bevor Sie beginnen zu mähen, überprüfen Sie das Gebiet auf die die Gegebenheiten, um Höhe und Typ zu bestimmen.

UNEBCNER UNTERGRUND

Seien Sie auf unebenen Flächen vorsichtig.



Arbeiten Sie nicht an Steilhängen, da Sie unter Umständen die Kontrolle verlieren und sich die Maschine überschlagen und Personen verletzen oder töten könnte.

- Arbeiten Sie nicht an Steilhängen, da diese Maschine nicht für solche Arbeitsbedingungen ausgelegt ist.
- Diese Maschine ist für den sicheren Betrieb an Hängen geeignet. Nur der Fahrer kann die Stabilität der Maschine

an Hängen bestimmen, basierend auf den Gegebenheiten, wie Geschwindigkeit und Richtung, Hindernisse und Löcher, Gleitwiderstand und ähnliches.

- Um die Stabilität am Hang zu bestimmen, starten Sie am Fuß des Hanges und fahren Sie langsam nach oben. Wenn Sie nicht bis nach oben fahren können oder wenn Sie sich unsicher fühlen, unterlassen Sie das Mähen am Hang.
- Die Räder können die Zugkraft verlieren, auch wenn die Bremsen problemlos funktionieren.
- Vermeiden Sie plötzliche Stopps und Verzögerungen bei der Fahrt bergab.
- Mähen Sie keine Hänge, wenn das Gras nass ist, da rutschige Untergründe die Traktion und den Bremsweg verschlechtern, was sich dann auch auf die Lenkung auswirkt.
- Seien Sie vorsichtig, wenn Sie wenden. Fahren Sie langsam, wenn sie scharf wenden, da sich das Gerät bei der Positionierung der Hebel vor oder hintereinander sehr schnell drehen kann.
- Bevor Sie das Fahrzeug drehen, schauen Sie sich zuerst um.
- Vermeiden Sie das Starten und Stoppen an Hängen. Falls die Räder die Traktion verlieren sollten, schalten Sie die Messer aus und beginnen Sie damit, langsam den Berg hinunter zu fahren.
- Führen Sie alle Bewegungen am Hang langsam aus. Führen Sie keine großen Veränderungen in Richtung und Geschwindigkeit durch.
- Folgen Sie den Herstelleranweisungen bezüglich der Gegengewichte für zusätzliche Stabilität, wenn Sie an Hängen arbeiten oder nutzen Sie die vorn oder hinten zu montierenden Zusätze. Entfernen Sie die Gewichte, wenn sie nicht benötigt werden.
- Seien Sie vorsichtig, wenn Sie Grasfangbehälter oder andere Zusätze benutzen. Diese können die Stabilität der Maschine beeinträchtigen. Nutzen Sie keine Grasfangbehälter an Steilhängen.
- Fahren Sie nicht ohne den montierten Über-

rollbügel.

- Wenn die Maschine mit einem fixen Überrollbügel ausgestattet ist, nutzen Sie bitte den Sicherheitsgurt.
- Sollte Ihre Maschine mit einem faltbaren Überrollbügel ausgestattet sein, so nutzen Sie immer Ihren Gurt, wenn der Bügel montiert ist.
- Seien Sie versichert, dass sich der Sicherheitsgurt leicht lösen lässt, wenn die Maschine in Teiche oder Wasser fallen sollte.
- Überprüfen Sie Durchfahrtshöhen von Türöffnungen, elektrischen Zäunen oder jeglicher anderer Objekte und berühren Sie diese nicht.

Transportieren der Maschine im Anhänger

Wenn Sie Mähdecks der Serie 35 in einem Anhänger transportieren, so stellen Sie die Schnitthöhe immer auf die niedrigste Stufe ein. Dies erlaubt, das Gewicht auf die vordere Gabel zu verlagern.

SCHMIERUNG UND WARTUNG

⚠️ ACHTUNG

Tragen Sie immer eine Schutzbrille und Handschuhe, wenn Sie Wartungsarbeiten an dem Gerät vornehmen, die Verletzungen an Augen oder Händen verursachen können.

Lesen Sie dazu alle Sicherheitshinweise auf den Seiten 5 bis 11.

⚠️ WARNUNG

Schalten Sie den Motor ab, entfernen Sie den Zündschlüssel, ziehen Sie das Zündkabel von der Zündkerze ab oder trennen Sie den Stellmotor der Abschaltung (bei Diesel Modellen) ab, bevor Sie mit der Wartung beginnen.

SCHMIERUNG

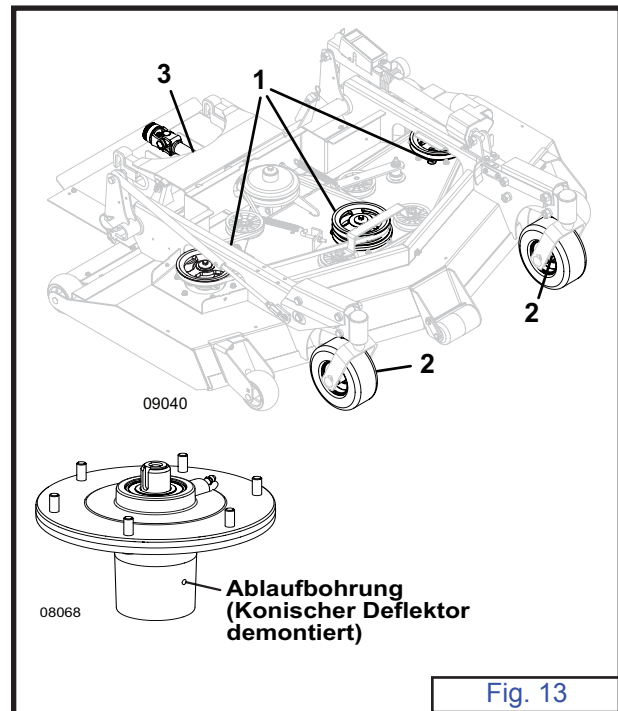
(siehe Fig. 13)

Wischen Sie überschüssiges Fett sofort ab, insbesondere wenn Sie in sandigen Gebieten arbeiten. Die Tabelle gibt die Häufigkeit der Schmierung in Betriebsstunden, basierend auf normalen Betriebsbedingungen, an. Die beiliegende Abbildung zeigt die Schmierstellen. Schwere oder außergewöhnliche Bedingungen können eine häufigere Schmierung erfordern.

Zusätzlich zu diesen Schmierstellen, ölen Sie alle Gestängedrehpunkte leicht ein.

Verwenden Sie ein SAE Mehrzweck-Fett-Typ für alle Schmierpunkte. Achten Sie darauf, die Schmiernippel gründlich zu reinigen, bevor Sie die Fettpresse verwenden.

Schmierung alle 8 Stunden*	Schmieren Sie halbjährlich oder alle 300 Stunden**
Vorderrad (zwei Schmiernippel Pos. 2)	Messerspindel (drei Schmiernippel Pos.1)
PTO (ein Schmiernippel Pos.3)	
*Eine normale Schmierung ist 1/2 bis 1 Hub, langsam durchgezogen. **Die Messerspindel erfordert 3 bis 5 Hübe oder bis Fett aus der Überlaufbohrung austritt.	



MÄHDECKREINIGUNG

Wichtig

Entfernen Sie die Grasansammlungen unter dem Mähdeck nach jeder Verwendung. Übermäßige Grasansammlungen beeinträchtigen die Schnittleistung des Mähdecks und können Bauteile des Mähdecks beschädigen.

ÜBERPRÜFUNG DER MESSER

⚠️ Warnung

Fassen Sie die Messer nicht mit bloßen Händen an. Verwenden Sie schwere Lederhandschuhe oder unwickeln Sie die Schnittkante mit einem Lappen. Blockieren Sie die Messer, wenn Sie sie demontieren. Unachtsamkeit oder unsachgemäße Handhabung kann zu schweren Verletzungen führen.

Überprüfen Sie vor jedem Gebrauch die Messer, um sicherzustellen, dass sie sicher befestigt sind und sich in einem guten Zustand befinden. Ersetzen Sie alle Messer, die verbogen, übermäßig eingekerbt, verschlissen sind oder sonstige Beschädigungen haben. Kleine Kerben können durch Schärfen behoben werden.

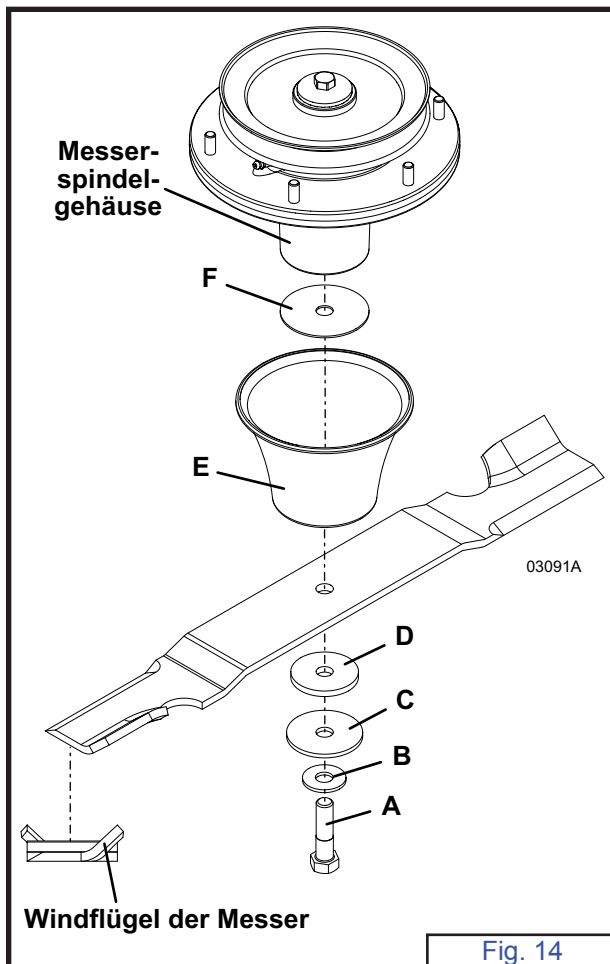
MESSER SCHÄRFEN WICHTIG

Wenn Sie Messer schärfen, wuchten Sie die Messer immer aus. Unwuchtige Messer verursachen Vibrationen und es könnte die Messerspindel beschädigt werden oder das Messer könnte das Mähgehäuse beschädigen. Befolgen Sie das Originalbild des Schärfmusters. Schärfen Sie nicht die Rückseite der Messer. Schärfen Sie nicht zu scharf, lassen Sie eine ca. 0,4 mm starke, stumpfe Kante.

DEMONTAGE DES LINKEN MESSERS

(siehe Fig. 14)

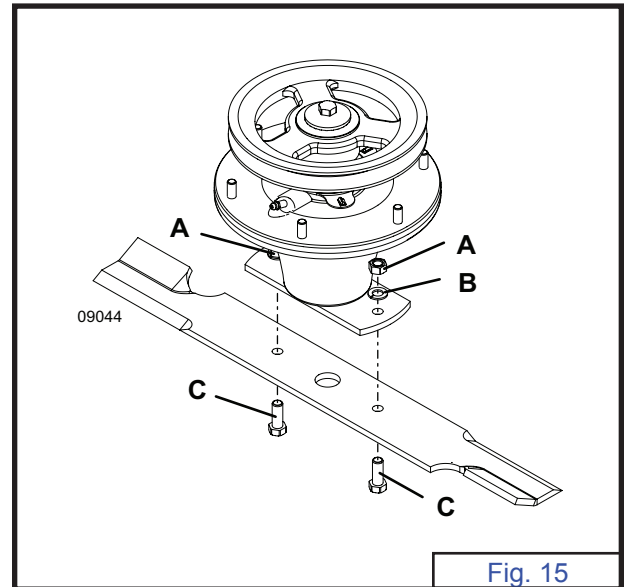
Entfernen Sie die Schraube (A), diese hat ein Rechtsgewinde. Entfernen Sie die Scheibe (B), die flache Scheibe (C), die Fieberscheibe (D), das Messer, den konischen Deflektor (E) und die Scheibe (F).



DEMONTAGE DES RECHTEN & MITTLEREN MESSERS

(siehe Fig. 15)

Entfernen Sie die Muttern (A), Sicherungsscheiben (B) und Schrauben (C). Entfernen Sie das Messer.



MESSERMONTAGE

⚠️ WARNUNG

Fragen Sie Ihren Grasshopper Fachhändler nach Ersatzmessern. Sie werden aus speziellen Stahllegierungen und mit einer Wärmebehandlung hergestellt. Nachbauteile erfüllen möglicherweise nicht diese strengen Spezifikationen und KÖNNEN GEFÄHRLICH SEIN.

Der Einbau erfolgt in umgekehrter Reihenfolge. Vergewissern Sie sich, dass sich alle Teile an der richtigen Position befinden.

WICHTIG

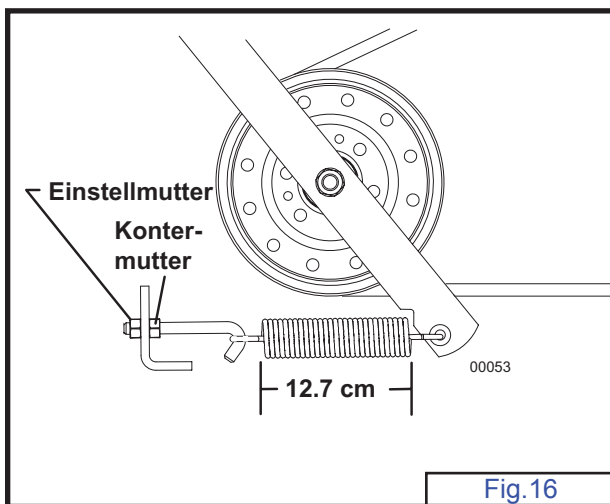
Wenn das Messer montiert werden soll, achten Sie darauf, dass die Windflügel nach oben zeigen (siehe Fig 20). Das Drehmoment der Schraube (A, Fig. 20) beträgt 68-75Nm.

KEILRIEMENEINSTELLUNG

(siehe Fig. 16)

Stellen Sie den Motor ab und entfernen Sie den Zündschlüssel. Die Keilriemenspannung ist ab Werk eingestellt, aber nach ein paar Stunden könnte eine Nachspannung erforderlich werden. Prüfen Sie regelmäßig die Keilriemenspannung wie folgt:

1. Lösen Sie die Kontermutter.
2. Spannen Sie die Spannmutter so an, dass die Feder eine Länge von 12.7 cm hat, wie abgebildet.
3. Ziehen Sie die Kontermutter wieder fest an.



EINSTELLUNG UND FEHLERBEHEBUNG

WARNUNG

Wenn Sie die Wartung durchgeführt haben, vergewissern Sie sich, dass alle Schutzvorrichtungen sich in einem guten Zustand befinden.

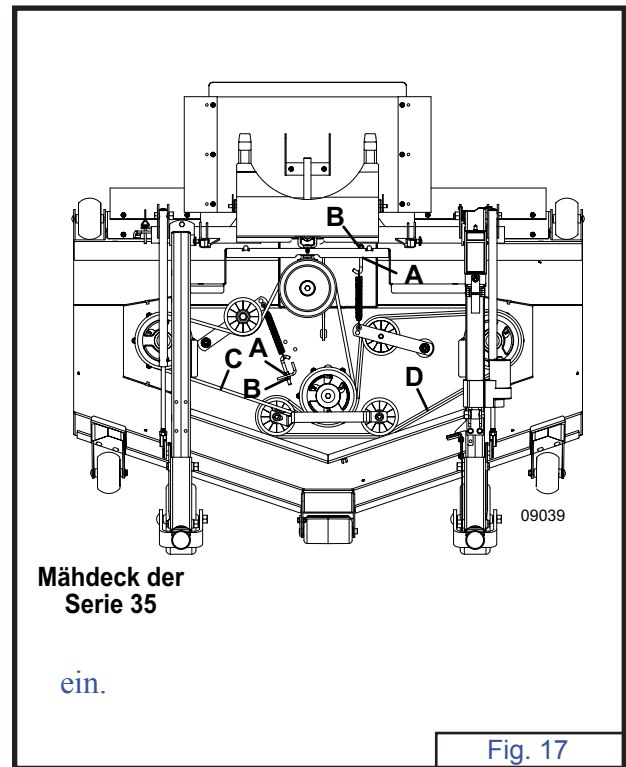
KEILRIEMENAUSTAUSCH

(siehe Fig. 17)

Die meisten Keilriemenschäden haben eine falsche Montage oder eine falsche Keilriemenspannung als Ursache. Bevor Sie einen neuen Keilriemen montieren, überprüfen Sie das vertikale und horizontale Spiel der Messerspindeln. Vergewissern Sie sich, dass die Messerspindel sich frei und leicht drehen lässt. Überprüfen Sie die Flucht der Spannrollen zur Messerspindel. Überprüfen Sie die Flanken der Riemenscheiben und Spannrollen auf Sauberkeit und auf Beschädigungen. Wenn die Flanken eine Reinigung benötigen, verwenden Sie ein Tuch mit einem nicht brennbaren, ungiftigen Entfettungsmittel oder kommerzielle Reinigungsmittel und Wasser.

Vermeiden Sie übermäßige Kraft bei der Installation. Verwenden Sie keine Werkzeuge, um den Keilriemen auf die Riemenscheiben oder Spannrollen zu heben. Dies kann zu verdeckten Schäden und vorzeitigem Ausfall des Keilriemens führen.

1. Entfernen Sie den Keilriemenschutz.
2. Um den rechten Keilriemen zu lösen (C), lösen Sie die Kontermutter (A) an dem rechten Spannarm der "J"-Schraube und lösen Sie die Spannmutter (B). Entnehmen Sie den Keilriemen von den Riemenscheiben.
3. Um den linken Keilriemen (D) zu lösen, lösen Sie die Kontermutter des linken Spannarms der "J"-Schraube und lösen Sie die Spannmutter. Entnehmen Sie den Keilriemen von den Riemenscheiben.
4. Montieren Sie die neuen Keilriemen und achten Sie auf die korrekte Keilriemenführung.
5. Stellen Sie die Keilriemenspannung wie im Kapitel Keilriemenspannung beschrieben



GETRIEBEAUSBAU

(siehe ET Zeichnung Seite 25 & 29)

1. Entfernen Sie das Mähdeck vom Traktor.
2. Entfernen Sie die Keilriemenabdeckung und den Keilriemen.
3. Entfernen Sie den vorderen Teil der PTO Welle.
4. Entfernen Sie die Halteschrauben des Getriebes.
5. Entfernen Sie die Riemenscheibe.
6. Entnehmen Sie das Getriebe, um es zu reparieren oder um es auszutauschen.

Der Einbau erfolgt in umgekehrter Reihenfolge.

tieren Sie sie wieder in das Mähdeck.

AUSTAUSCH DER MESSERSPINDELEINHEIT

1. Entfernen Sie die Keilriemenabdeckung.
2. Entfernen Sie den Keilriemen.
3. Entfernen Sie das Messer.
4. Entfernen Sie die sechs Schrauben der Messerspindel und entnehmen Sie die Messerspindel aus dem Mähgehäuse.

REPARATUR DER MESSERSPINDEL

(siehe Fig. 18)

Markieren Sie die Riemenscheibe, damit sie nicht verkehrt herum montiert werden kann.

Entfernen Sie die obere Schraube und ziehen Sie die Riemenscheibe mit einem Abzieher ab. Notieren Sie sich die Reihenfolge der Teile, falls sie von dem Bild abweicht.

Pressen Sie die Welle (Pos. 11) durch das Messerspindelgehäuse (Pos.7).

Wenn die Welle demontiert ist, pressen Sie die Lager aus dem Gehäuse oder, wenn erforderlich, entfernen Sie die Lager von der Welle.

Untersuchen Sie die Teile und verwenden Sie ggf. neue Teile.

Montieren Sie das untere Lager (Pos. 6) auf die Welle (Pos. 11). Montieren Sie die Lagerdistanz (Pos.10) auf die Welle. Montieren Sie diese Baugruppe in das Lagergehäuse. Pressen Sie das obere Lager (Pos. 6) bis zur Lagerdistanz. Montieren Sie den oberen Lagerschutz (Pos. 5), Distanz (Pos. 4) (es wird keine Distanz an der linken 3552 Welle verwendet), Keil (Pos. 20), Riemenscheibe (Pos. 19), Tellerscheibe (Pos. 3) und Schraube (Pos.2).

Ziehen Sie die Schraube (Pos. 2) mit 50-55 Nm Drehmoment an.

Überprüfen Sie, ob sich die Welle frei dreht, schmieren Sie die Messerspindel ab und mon-

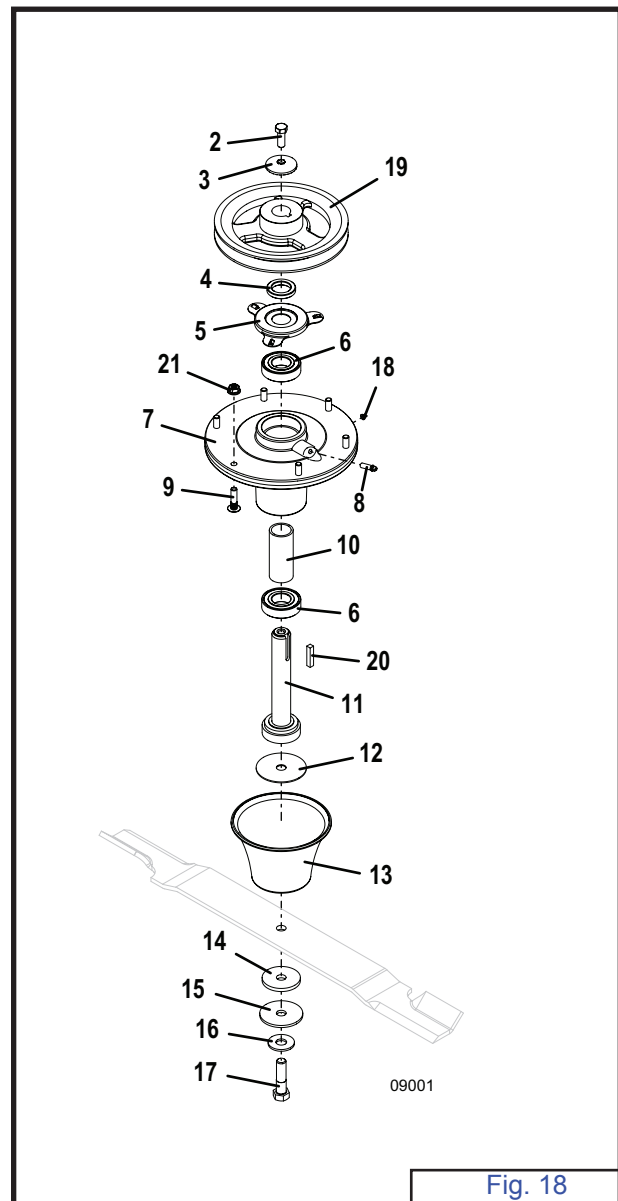


Fig. 18

MÄHDECK BAUGRUPPE - MODELL 3552

Pos. NR.	Art. Nr	Beschreibung	Pos. NR.	Art. Nr	Beschreibung
1	645250	Mähgehäuse 3552	32	121010	Kreuzgelenk
2	415892	Riemenscheibe	33	402608	Gabel
3	824502	Spannarm mit Lager & Lager- sitz (inkl. Teile 5 & 6)	34	253035	Mutter .312-18
4	121756	Lager OILITE®	35	644512	Bolzen für Mähdeckrolle
5	121650	Sockellager	36	603725	Mähdeckrolle 2-teilig
6	422520	Nylonlager	37	820316	Kette 2 Glieder
7	393225	Spannrolle	38	253192	Bundschraube .312-18 x .75
8	243565	Schraube	39	254431	Klemmmutter .25-20
9	257062	Scheibe	40	484230	Mähdeckrolle 5 x 2.75
10	423670	Stabilisierung für Spannarm	41	942137	Distanz für Lager 3.437
11	283820	Feder	42	247310	Schraube .375 x 4.25
12	257040	Scheibe	43	604859	Keilriemenschutz Mitte 3552 (inkl. Teil 44)
13	253043	Mutter	44	281300	Gummiverschluss
14	257061	Scheibe	45	722898	Keilriemenschutz RT 3552
15	883801	Scheibe	46	722899	Keilriemenschutz LT 3552
16	883804	Scheibe	47	320236	Messer 18" Med-Lift
17	902313	Distanz	48	320280	Messer 18" Med-Lift CCW
18	253067	Bundmutter	49	424168	Schutz für Mähdeck 3552 Mitte
19	257041	Tellerscheibe	50	424169	Schutz für Mähdeck 3552 RT/LT
20	243375	Schraube	51	420901	Antirutschaufkleber
21	257059	Scheibe	52	253176	Schraube .25-20 x .5
22	243600	Schraube	53	253025	Mutter .25-20
23	730391	Spannschraube "J" Form	54	253177	Schraube.25-20 x .75
24	254450	Mutter	55	382845	Keilriemen
25	390019	Winkelgetriebe (siehe Seite 37 für Einzelteile)	56	382153	Keilriemen
26	415915	Riemenscheibe	57	732605	Halter für Mähdeckschutz
27	281833	Keil 187 x .75	58	253173	Schraube.25-20 x .5
28	281828	Keil 156 x .625	59	729482	Halter für Erweiterung 3552 RT
29	243331	Sechskantschraube .375-24 x 1	60	729483	Aufnahme für Erweiterung 3552 LT
30	398528	Zapfwelle Männlich Kpl. (inkl. Teile 31-33)	61	754102	Luftleitblech (Optional)
31	401010	Gabel	62	774186	Halter für Leitblech (Optional)
			63	774187	Halter für Leitblech (Optional)
			64	782352	Verstärkung für Schutz RT/LT

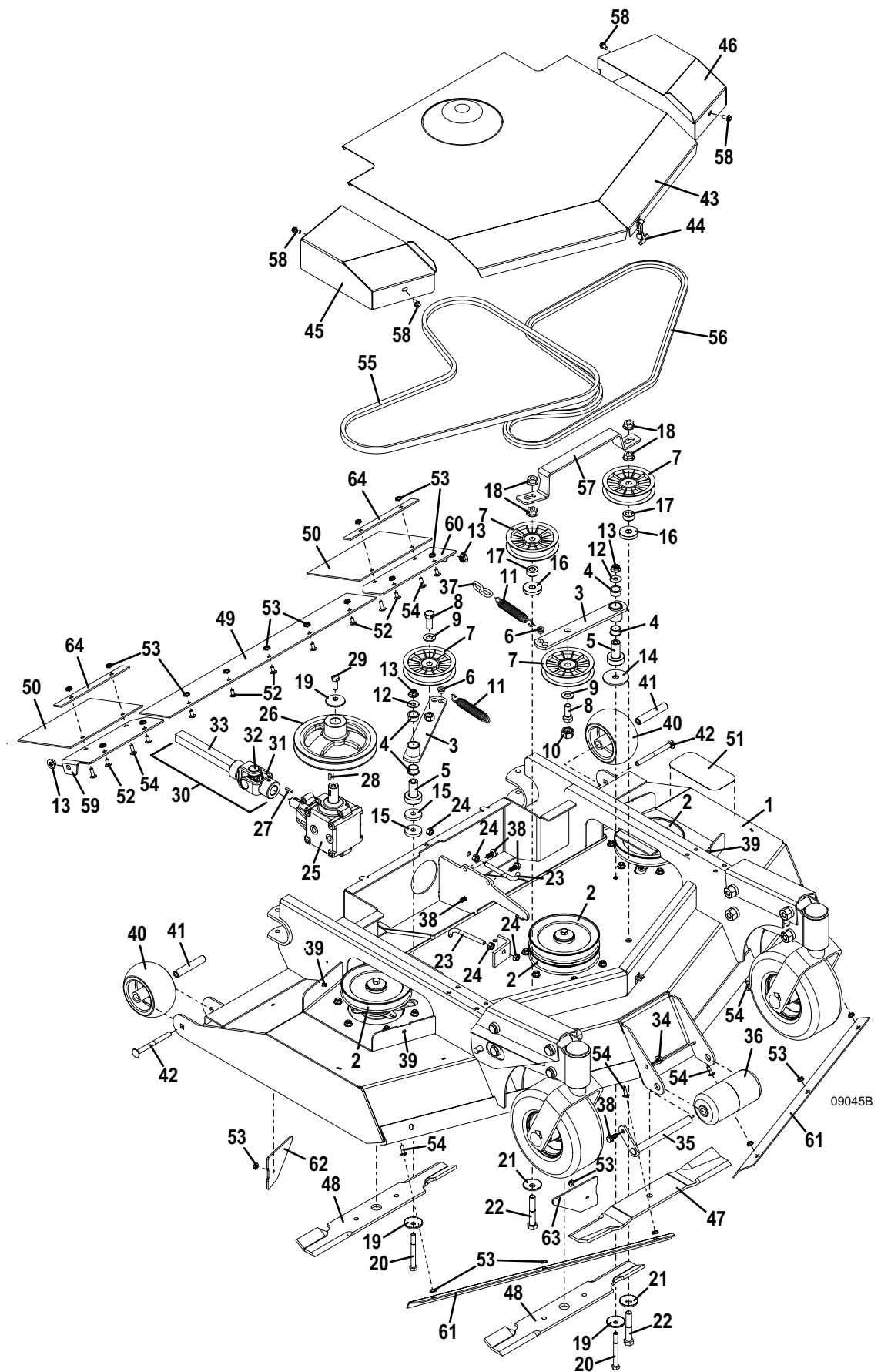
Nicht gezeichnete Teile:

605407 Aufklebersatz Sicherheit 35 Serie

03-09045B

Rev. 12-12

MÄHDECK BAUGRUPPE - MODELL 3552



AUSHUBARM& ELEKTRISCHER POWERFOLD® STELLMOTOR - 3552

Pos. NR.	Art. Nr	Beschreibung	Pos. NR.	Art. Nr	Beschreibung
1	604551	Aushubarm Kpl. 3552 (inkl. Teile 2-4)	30	180035	Stellmotor 12 Volt
2	730433	Mähdeckverriegelung	31	644805	Aufnahme für Schalter
3	283285	Druckfeder	32	183867	Sicherheitsschalter
4	263490	Sicherungsring	33	184084	Schalter
5	243635	Schraube .5-13 x 5.5	34	425200	Gummiabdeckung für Schalter
6	284423	Drehfeder	35	722005	Schutz für Schalter
7	780425	Bolzen für Auswurfschutz Hinten	36	165430	Aufkleber für Powerfold
8	253930	Sechskantmutter .5-13	37	250169	Maschinenschraube 10-24 x .5
9	261362	Sicherungsbolzen 375 x 1.75	38	424056	Gummidämpfer
10	262950	Klemmscheibe	39	253035	Sechskantmuttern .312-18
11	257040	Scheibe .375	40	732315	Halter für Höheneinstellplatte
12	260523	Sicherungssplint .094 x 2	41	902297	Distanz .25 Stark
13	902284	Distanz für Lager	42	423697	Höheneinstellplatte
14	243365	Schraube .375-16 x 3	43	605965	Kabelbaum für Stellmotor (inkl. Teil 33)
15	253890	Sicherheitsmutter .375-16	44	644504	Aushubstange 3552
16	774675	Anzeige für Schnitthöhe	45	243667	Rundkopfschraube 5-13 x 11.75
17	774674	Arm für Schnitthöhe	46	644068	Halter für Aushubstange
18	729493	Schnitthöhenplatte	47	254470	Mutter .5-13
	162211	Aufkleber für Schnitthöhe	48	423149	Wiederöffnungsband
19	253176	Schraube 25-20 x .5	49	645763	Auswurfschutz 3552/61
20	253025	Mutter	50	724764	Auswurfschutzhalter Klein
21	900142	Distanz für Stellmotoraufnahme	51	774346	Platte für Auswurfschutzhalter
22	644056	Stellmotoraufnahme 34	52	243050	Schraube.25-20 x 2.5
23	776089	Halteplatte mit Gewinde 34	53	257020	Scheibe.25
24	253193	Bundschraube 312-18 x 1	54	283320	Druckfeder
25	243580	Schraube 5-13 x 2	55	253440	Mutter mit Nylonsicherung
26	604843	Werkzeug für Traktionskit Kpl. (inkl. Teile 59-61)	56	424170	Schutz für Auswurfschutz 3552/61
26	643944	Werkzeug für Traktionskit Abgesetzt	57	724972	Aufnahme für Schutz 35R
27	261624	Klappstecker .25 x 1.75	58	722961	Auswurfschutz 35 Serie
28	257063	Scheibe .5 x .875 x .065	59	782979	Verlängerung für Werkzeug
29	260650	Sicherungssplint .125 x .75	60	243205	Schraube .312-18 x 1
			61	253450	Sicherungsmutter .312-18

POWERFOLD

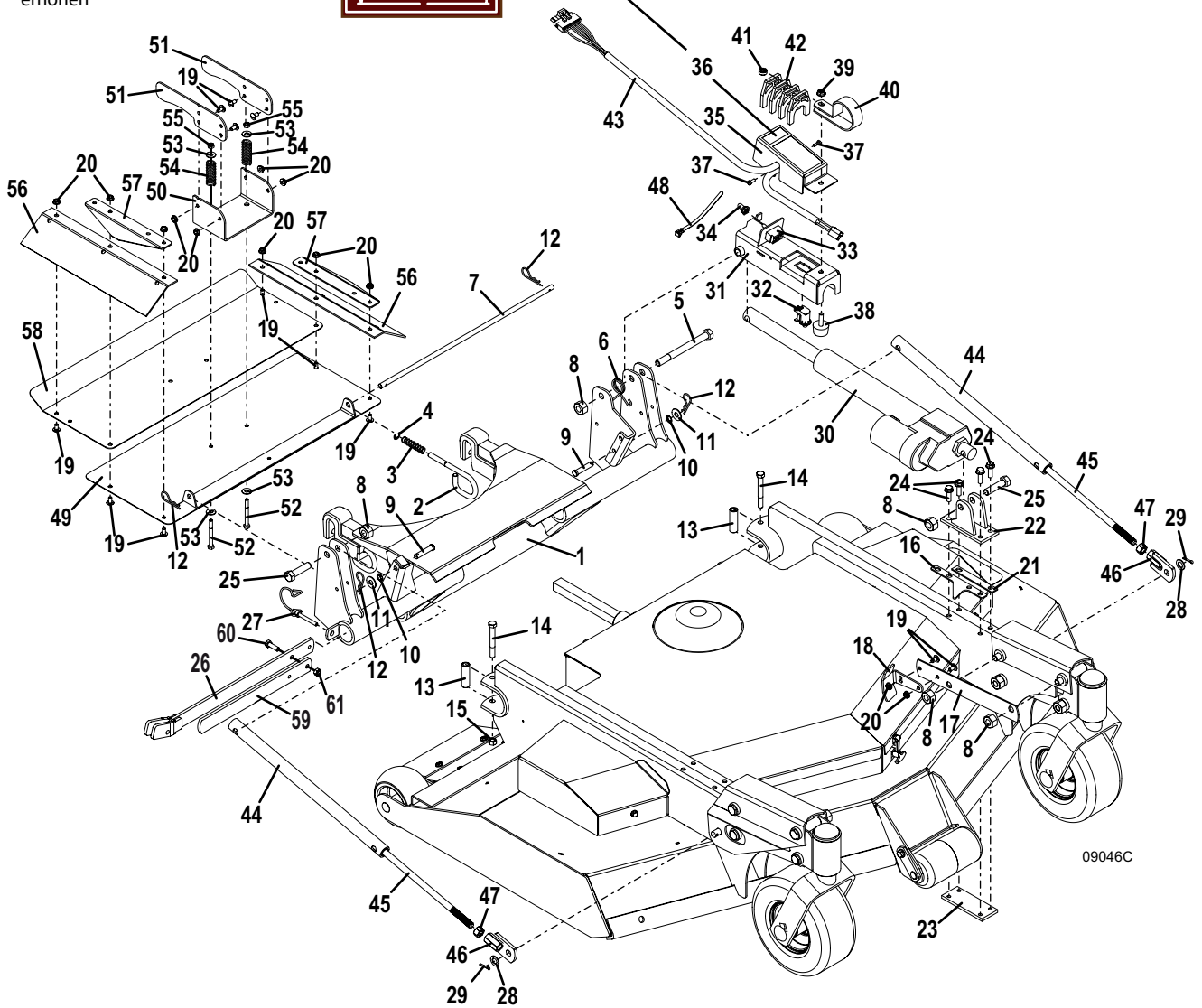
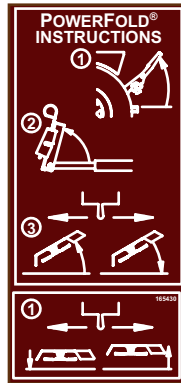
Anleitung:

Wartungsposition:

1. Trittbrett hochklappen bis es einrastet.
 2. Schaltereinheit hochklappen und in vertikaler Position festhalten
 3. Schalter nach links bewegen um das Mähdeck hochzufahren.
- Schalter nach rechts um das Mähdeck runterzufahren.

Schnitthöhe:

1. Schalter nach links um die Schnitthöhe zu verringern, Schalter nach rechts um die Schnitthöhe zu erhöhen



09046C

MÄHDECK BAUGRUPPE- MODELL 3561

Pos. NR.	Art. Nr	Beschreibung	Pos. NR.	Art. Nr	Beschreibung
1	645251	Mähgehäuse 3561	39	643695	Aufnahme für Mähdeckrolle LT
2	414745	Riemenscheibe	40	484230	Mähdeckrolle 5 x 2.75
3	414746	Riemenscheibe	41	942137	Distanz für Lager 3.437
4	824502	Spannarm mit Lager & Lager- sitz (inkl. Teile 5 & 6)	42	247310	Schraube .375 x 4.25
5	121756	Lager OILITE®	43	247135	Halteschraube .312 x 1
6	121650	Sockellager	44	254431	Klemmmutter .25-20
7	422520	Nylonlager .296 x .625	45	320242	Messer 21" Medium Lift
8	393225	Spannrolle	46	320285	Messer 21" Medium Lift CCW
9	243565	Schraube .5-13 x 1.25	47	423670	Stabilisierung für Spannarm
10	257062	Scheibe.5 SAE	48	420904	Antirutschaukleber
11	283820	Feder	49	424165	Schutz für Mähdeck 3561 Mitte
12	257040	Scheibe .375	50	424166	Schutz für Mähdeck 3561 RT
13	253043	Mutter .375-16	51	424167	Schutz für Mähdeck 3561 LT
14	257061	Scheibe.5 x 2.25	52	253176	Schraube .25-20 x .5
15	883801	Scheibe .25 x .406 x 1.5	53	253177	Schraube .25-20 x .75
16	883804	Scheibe .312 x .531 x 1.625	54	253025	Mutter .25-20
17	902313	Distanz .430 x .531 x 1	55	382865	Keilriemen
18	253067	Bundmutter .5-13	56	382155	Keilriemen
19	257041	Tellerscheibe.375	57	732605	Halter für Keilriemenschutz
20	243375	Schraube .375-16 x 3.5	58	604861	Keilriemenschutz 3561 Mitte (inkl. Teil 59)
21	257059	Scheibe .5	59	281300	Gummiverschluss
22	243600	Schraube .5-13 x 3	60	722898	Keilriemenschutz RT 3552
23	730391	Spannschraube "J" Form	61	722899	Keilriemenschutz LT 3552
24	254450	Mutter .375-16	62	253173	Schraube .25-20 x .5
25	390019	Winkelgetriebe (siehe Seite 37 für Einzelteile)	63	831430	Riemenscheibe
26	415915	Riemenscheibe	64	820316	Kette 2 Glieder
27	281833	Keil .187 x .75	65	253192	Bundschraube .312-18 x .75
28	281828	Keil .156 x .625	66	754105	Luftleitblech (Optional)
29	243331	Sechskantschraube .375-24 x 1	67	729110	Halter für Hintere Erweiterung 3561 RT
30	398528	Zapfwelle Männlich Kpl. (inkl. Teile 31-33)	68	729111	Halter für Hintere Erweiterung 3561 LT
31	401010	Gabel	69	774188	Halter für Leitblecherweiterung LT (Opt.)
32	121010	Kreuzgelenk	70	774189	Halter für Leitblecherweiterung LT (Opt.)
33	402608	Gabel	71	782353	Verstärkung für Schutz 3561 RT
34	253035	Sechskantmuttern .312-18	72	782354	Verstärkung für Schutz 3561 LT
35	644512	Bolzen für Mähdeckrolle			
36	603725	Mähdeckrolle 2-teilig			
37	724975	Erweiterung für Abweiser			
38	645580	Aufnahme für Führungsrolle RT			

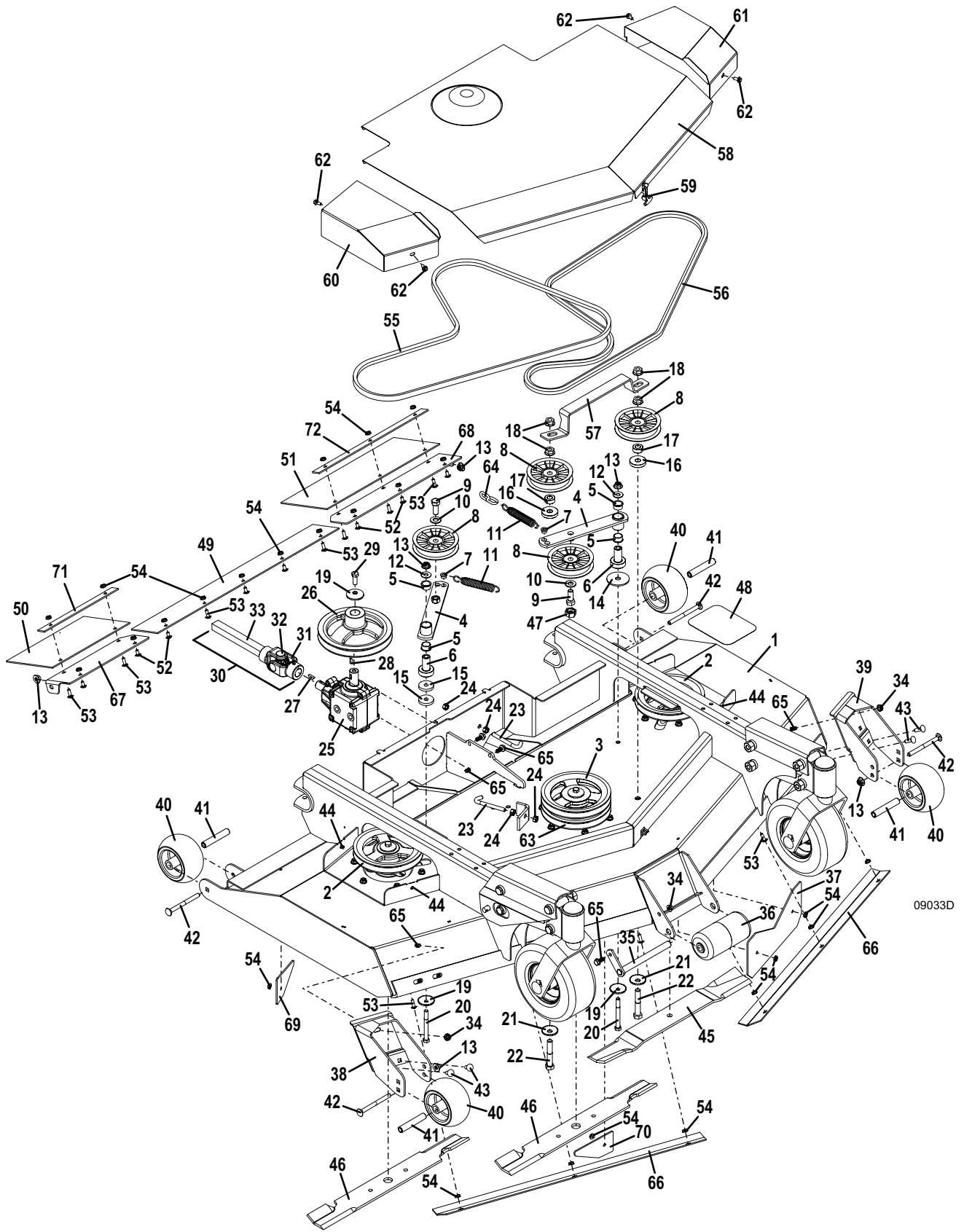
Nicht gezeichnete Teile:

605407 Aufklebersatz Sicherheit 35 Serie

04-09033D

Rev. 12-12

MÄHDECK BAUGRUPPE- MODELL 3561



AUSHUBARM& ELEKTRISCHER POWERFOLD® STELLMOTOR - 3561

Pos. NR.	Art. Nr	Beschreibung	Pos. NR.	Art. Nr	Beschreibung
1	604550	Aushubarm 3461R (inkl. Teile 2-4)	31	644805	Aufnahme für Schalter
2	730433	Mähdeckverrieglung	32	183867	Sicherheitsschalter
3	283285	Druckfeder	33	184084	Schalter
4	263490	Sicherungsring	34	425200	Gummiabdeckung für Schalter
5	243635	Schraube .5-13 x 5.5	35	722005	Schutz für Schalter
6	284423	Drehfeder	36	165430	Aufkleber für Powerfold
7	780425	Bolzen für Auswurfschutz Hinten	37	250169	Maschinenschraube 10-24 x .5
8	253930	Sechskantmuttern .5-13	38	424056	Gummidämpfer
9	261362	Sicherungsbolzen .375 x 1.75	39	253035	Sechskantmuttern .312-18
10	262950	Klemmscheibe	40	732315	Halter für Höheneinstellplatte
11	257040	Scheibe .375	41	902297	Distanz .25
12	260523	Sicherungssplint .094 x 2	42	423697	Höheneinstellplatte
13	902284	Distanz für Lager	43	605965	Kabelbaum für Stellmotor (inkl. Teil 33)
14	243365	Schraube .375-16 x 3	44	644548	Aushubstange
15	253890	Sicherheitsmutter .375-16	45	243667	Rundkopfschraube .5-13 x 11.75
16	774675	Anzeige für Schnitthöhe	46	644068	Halter für Aushubstange
17	774674	Arm für Schnitthöhe	47	254470	Mutter .5-13
18	729493	Schnitthöhenplatte	48	423149	Wiederöffnungsband
	162211	Aufkleber für Schnitthöhe	49	645763	Auswurfschutz 3552/61
19	253176	Schraube .25-20 x .5	50	724764	Auswurfschutzhalter Klein
20	253025	Mutter .25-20	51	774346	Platte für Auswurfschutzhalter
21	900142	Distanz für Stellmotoraufnahme	52	243050	Schraube .25-20 x 2.5
22	644056	Stellmotoraufnahme 34	53	257020	Scheibe .25
23	776089	Halteplatte mit Gewinde 34	54	283320	Druckfeder
24	253193	Bundschraube .312-18 x 1	55	253440	Mutter .25
25	243580	Schraube .5-13 x 2	56	424170	Schutz für Auswurfschutz
26	604843	Werkzeug für Traktionskit Kpl. (inkl. Teile 59-61)	57	724972	Aufnahme für Schutz
26	643944	Werkzeug für Traktionskit	58	722961	Auswurfschutz
27	261624	Klappstecker .25 x 1.75	59	782979	Verlängerung für Werkzeug
28	257063	Scheibe .5 x .875 x .065	60	243205	Schraube .312-18 x 1
29	260650	Sicherungssplint .125 x .75	61	253450	Sicherungsmutter .312-18
30	180035	Stellmotor 12 Volt			

POWERFOLD

Anleitung:

Wartungsposition:

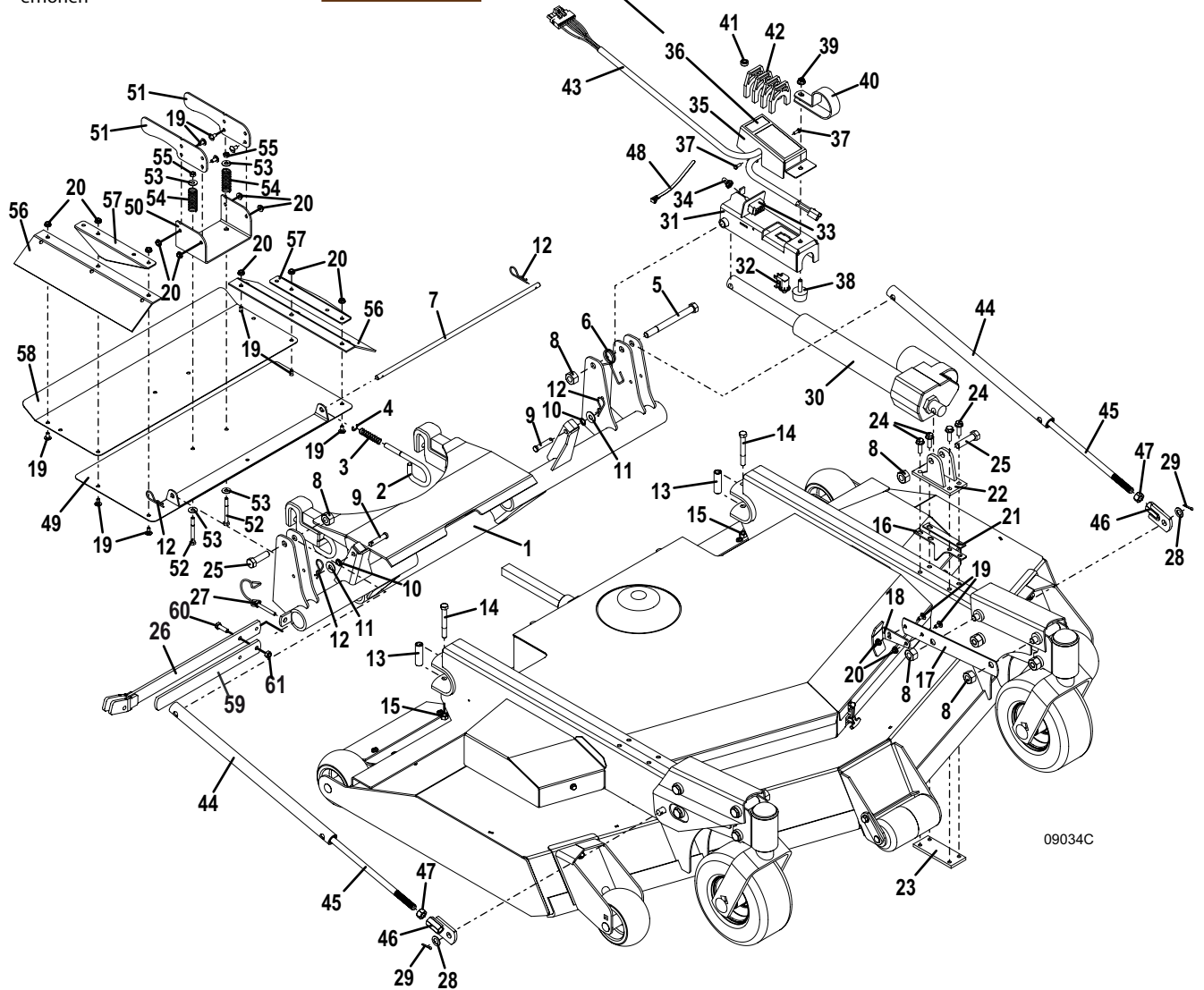
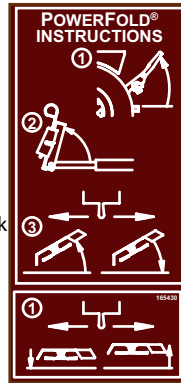
1. Trittbrett hochklappen bis es einrastet.

2. Schaltereinheit hochklappen und in vertikaler Position festhalten

3. Schalter nach links bewegen um das Mähdeck hochzufahren.
Schalter nach rechts um das Mähdeck runterzufahren.

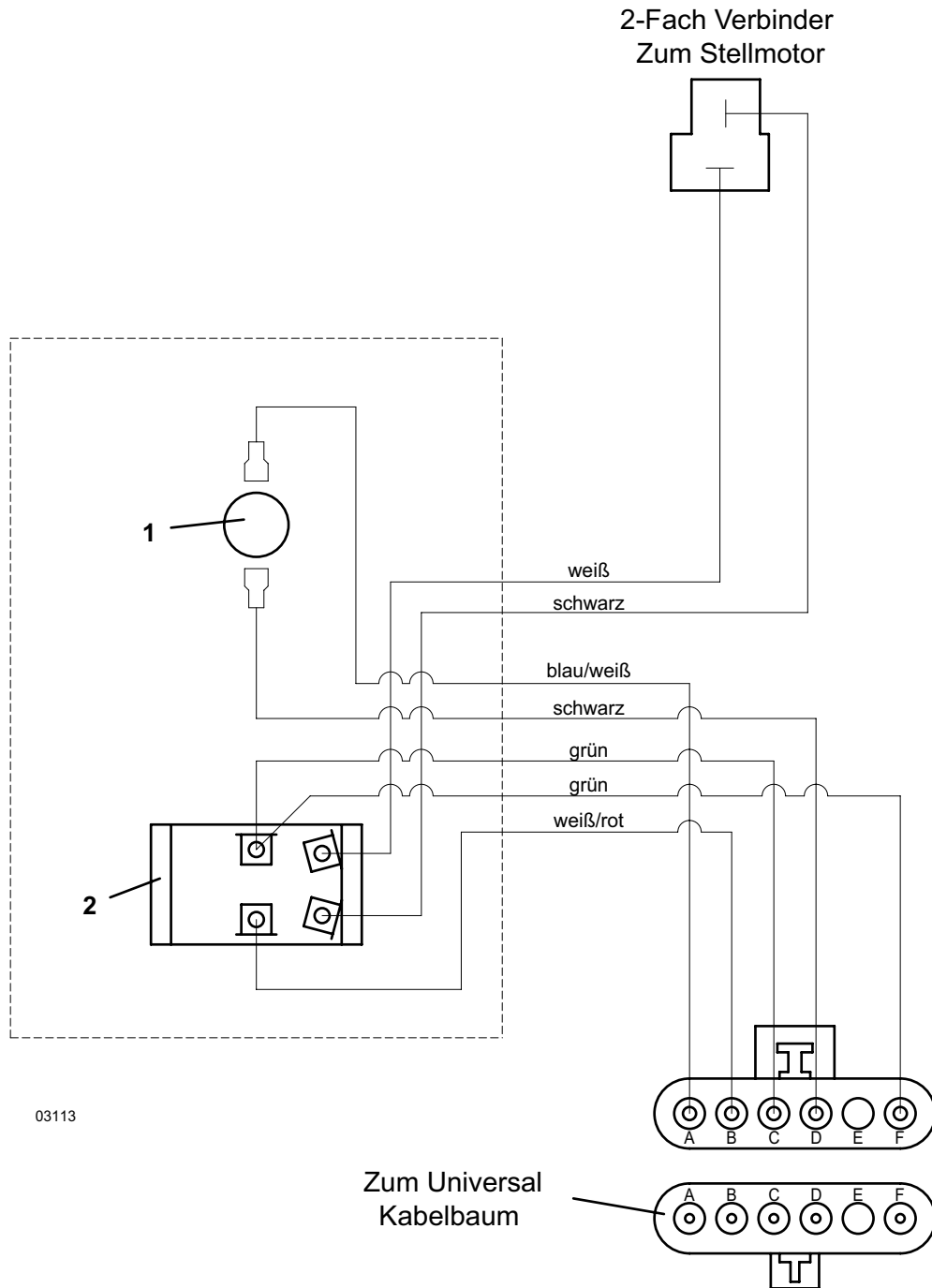
Schnitthöhe:

1. Schalter nach links um die Schnitthöhe zu verringern, Schalter nach rechts um die Schnitthöhe zu erhöhen



09034C

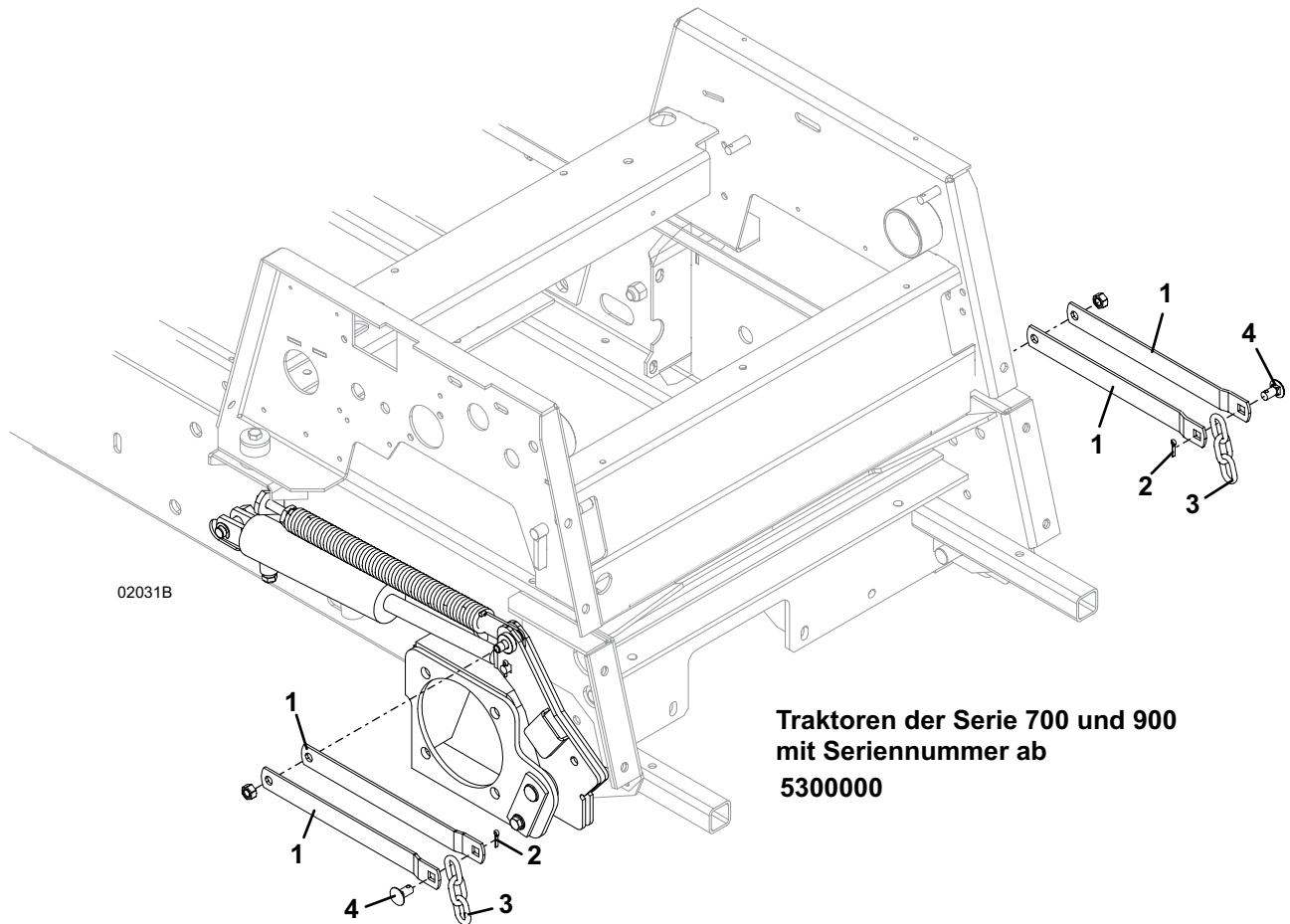
POWERFOLD® SCHALTPLAN



Pos. NR.	Art. Nr	Beschreibung	Pos. NR.	Art. Nr	Beschreibung
	605965	Kabelbaum für Stellmotor	1	183867	Sicherheitsschalter (Nicht im Kit enthalten)
			2	184084	Schalter

03113

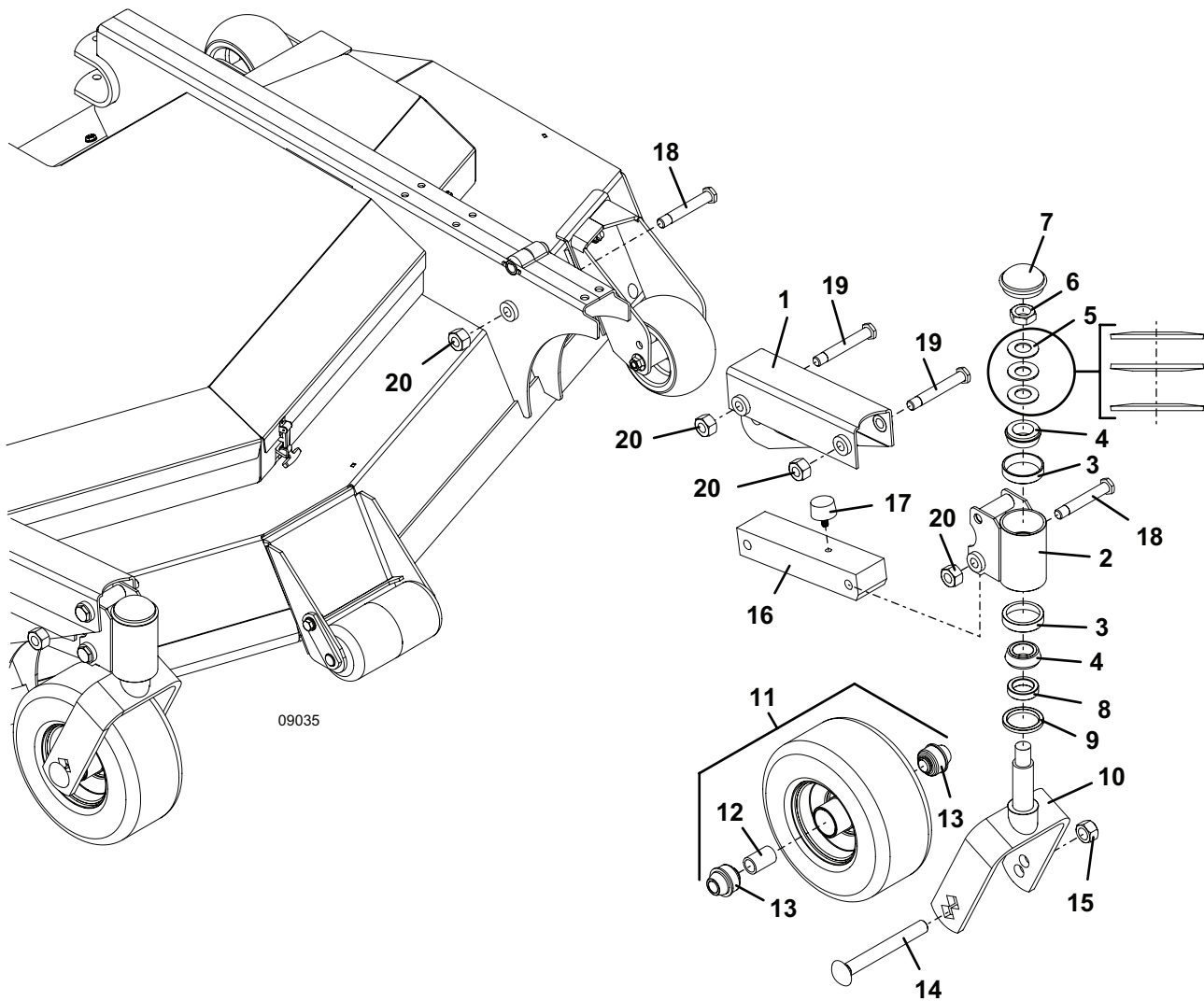
TRAKTION KIT ADAPTER



Pos. NR.	Art. Nr	Beschreibung	Pos. NR.	Art. Nr	Beschreibung
1	732410	Aushubband	3	820317	Aushubkette 3 Glieder
2	260648	Sicherungssplint	4	261336	Verschlussbolzen

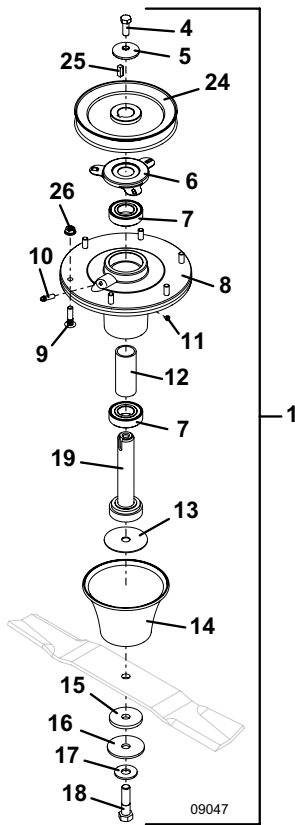
02031B

FÜHRUNGSRÄDER BAUGRUPPE

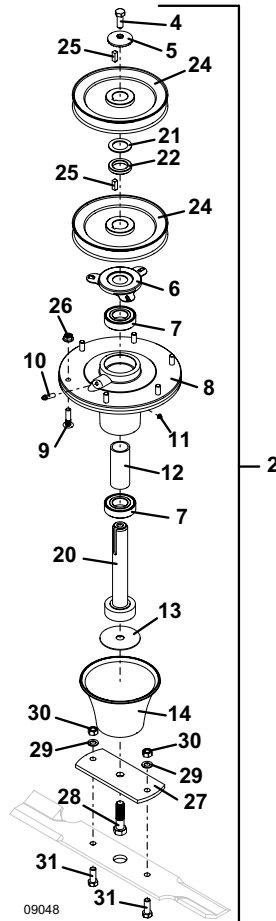


Pos. NR.	Art. Nr	Beschreibung	Pos. NR.	Art. Nr	Beschreibung
1	644461	Aufnahme für Führungsarm RT	11	603973	Rad Kpl.Semi Pneu 9x3.5x4
	644462	Aufnahme für Führungsarm LT			(inkl. Teile 12 & 13)
2	824982	Aufnahme für Radgabel HD (inkl. Teil 3)	12	902428	Distanz für Radlager
3	123522	Lagerdeckel	13	120048	Radlager DP
4	122522	Schräglager	14	247715	Radbolzen .625 x 5.625
5	257320	Federscheibe	15	253970	Sicherungsmutter .625-11
6	254505	Sicherheitsmutter.75-16	16	822312	Stabilisierung mit Gummian- schlag
7	481434	Lagerabdeckung	17	424053	Gummidämpfer
8	282615	Distanz	18	243609	Schraube .5-13 x 3.312
9	125855	Abdichtung	19	243614	Schraube .5-13 x 3.562
10	604368	Radgabel Kpl. 34/3552/61 (incl Teil 6)	20	253930	Sechskantmuttern .5-13

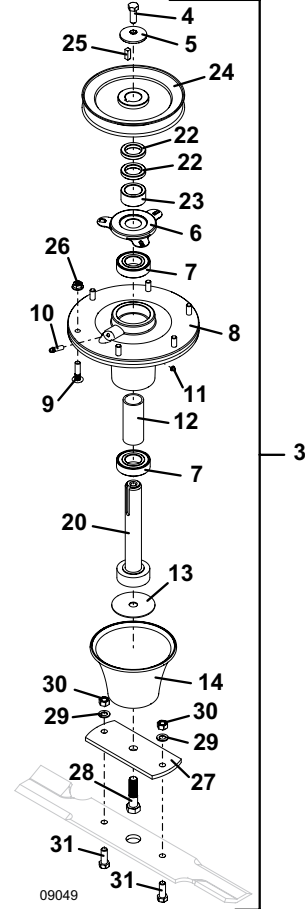
3552 MESSERSPINDEL BAUGRUPPE



LINKS



MITTE



Rechts

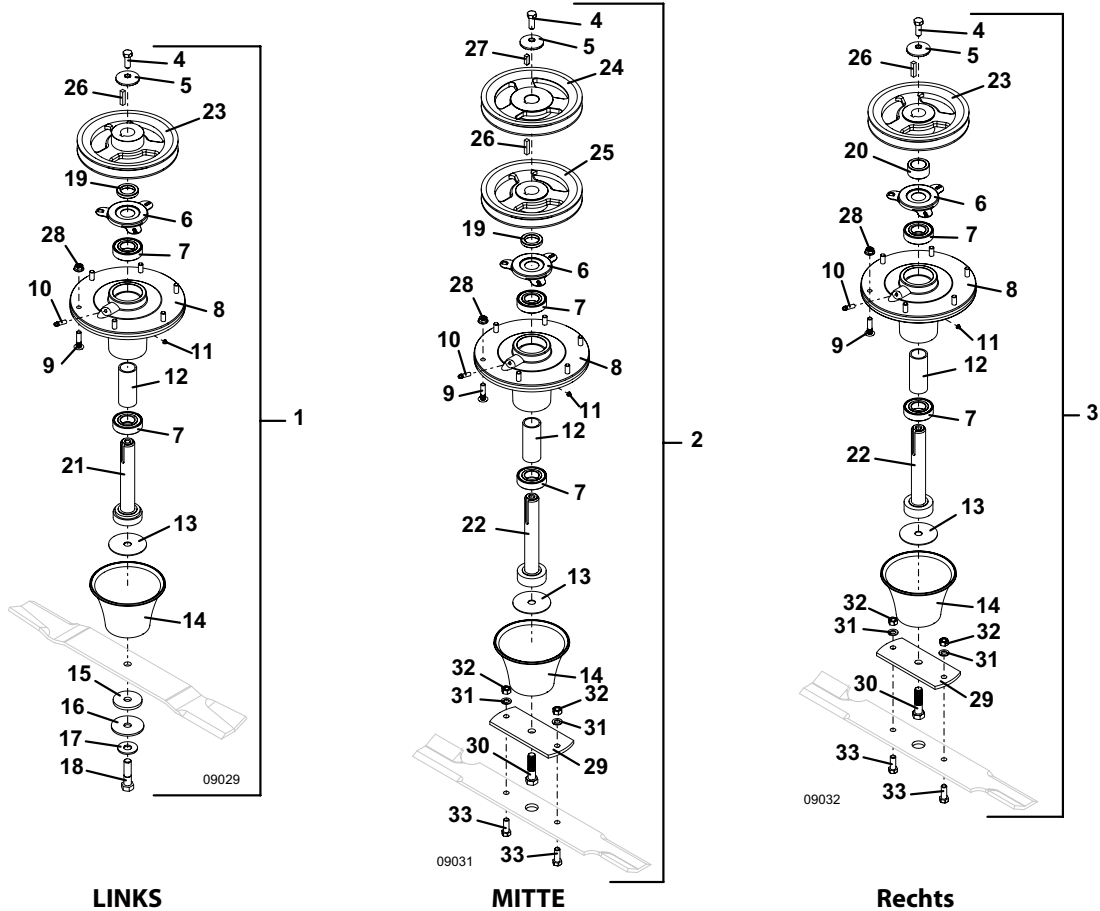
Pos. NR.	Art. Nr	Beschreibung	Pos. NR.	Art. Nr	Beschreibung
1	623763	Messerspindel Kpl.LT (inkl. Teile 4-19)	16	257061	Scheibe
2	623752	Messerspindel Kpl. CTR (inkl. Teile 4-14,20-22,27-31)	17	257057	Gehärtete Scheibe .5
3	623753	Messerspindel Kpl. RT (inkl. Teile 4-14,20,22,23,27-31)	18	243581	Schraube .5-20 x 2
4	243331	Sechskantschraube .375-24 x 1	19	604775	Messerwelle 5.75
5	257041	Tellerscheibe .375 x 1.562	20	605775	Messerwelle 7.0 LH
6	721167	Lagerschutz	21	257104	Scheibe 1" x 14
7	110081	Kugellager 25mm	22	282607	Distanz .25
8	320550	Wellengehäuse (inclu. Teil 9)	23	282630	Distanz .75
9	247141	Rundkopfschraube .312-18 x 1.25	24*	415892	Riemenscheibe
10	280745	Schmiernippel .25-28 x 1.125	25*	281580	Keil .25 x .690
11	280705	Verschlusschraube	26*	253035	Sechskantmuttern .312-18
12	903643	Lagerdistanz	27	693500	Messeraufnahme CCW mit Aufkleber
13	772061	Scheibe .510 x 2.625	28	243582	Schraube.5-13 x 2 LH
14	423680	Konischer Deflektor	29	257412	Sicherungsscheibe .375
15	421200	Fieberscheibe	30	254450	Mutter .375-16
			31	243330	Schaube .375-16 x 1

* nicht im Messerspindel Kpl. enthalten

09047 01-09048 01-09049

Rev. 03-11

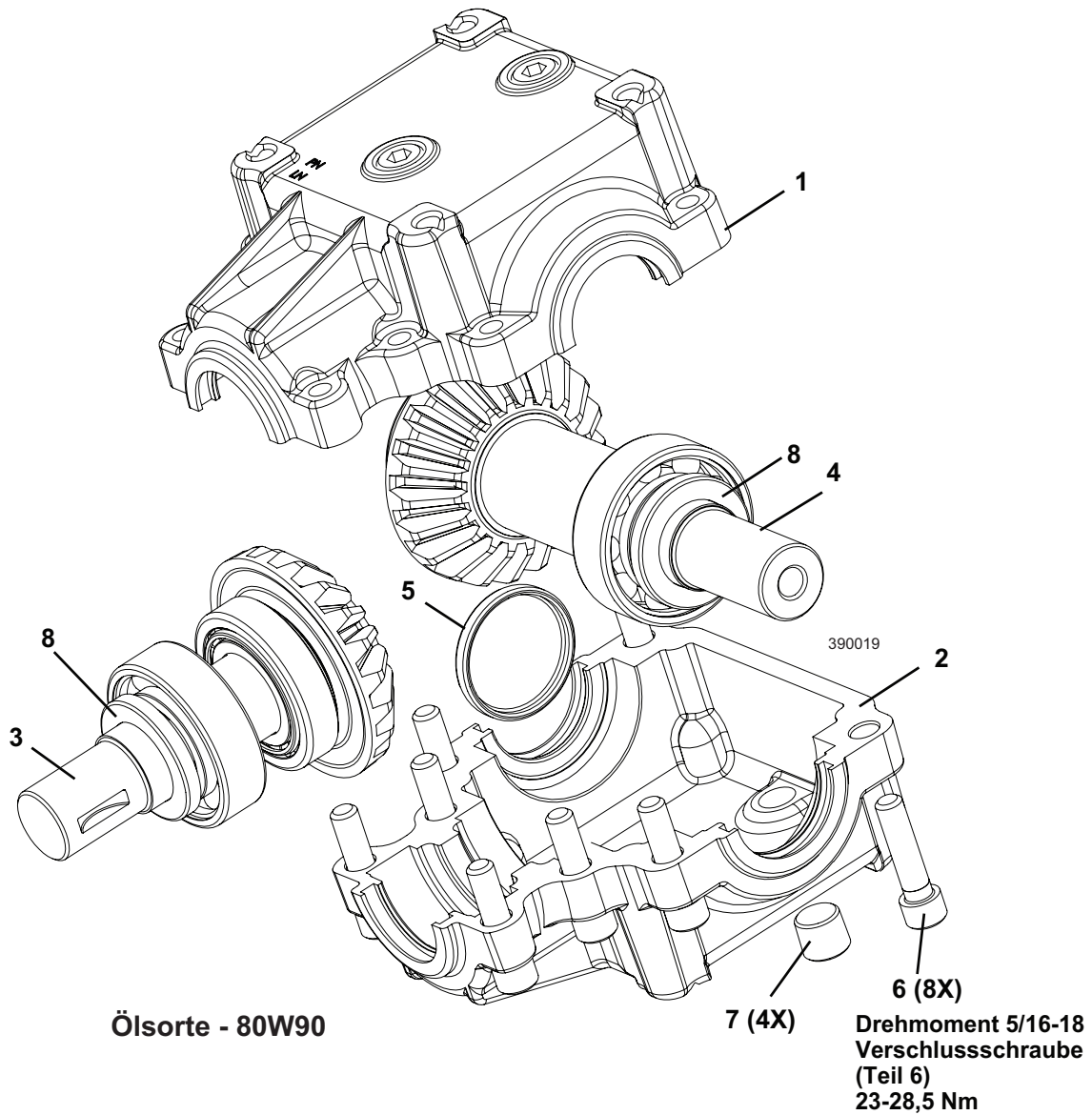
3561 MESSERSPINDELBAUGRUPPE



Pos. NR.	Art. Nr	Beschreibung	Pos. NR.	Art. Nr	Beschreibung
1	623757	Messerspindel Kpl. LT (inkl. Teile 4-19 & 21)	17	257057	Gehärtete Scheibe .5
2	623755	Messerspindel Kpl.Mitte (inkl. Teile 4-14,19,22,29-33)	18	243581	Schraube .5-20 x 2
3	623756	Messerspindel Kpl. RT (inkl. Teile 4-14,20,22,29-33)	19	282607	Distanz .25
4	243331	Sechskantschraube .375-24 x 1	20	282630	Distanz .75
5	257041	Tellerscheibe .375 x 1.562	21	604774	Messerwelle 6.5
6	721167	Lagerschutz	22	605775	Messerwelle 6.938 LH
7	110081	Kugellager 25mm	23*	414745	Riemenscheibe
8	320550	Wellengehäuse (inkl. Teil 9)	24*	414746	Riemenscheibe
9	247141	Rundkopfschraube .312-18 x 1.25	25*	831430	Riemenscheibe
10	280745	Schmiernippel .25-28 x 1.125	26*	281586	Keil .25 x 1.125
11	280705	Verschlusschraube	27*	281580	Keil .25 x .690
12	903643	Lagerdistanz	28*	253035	Sechskantmuttern mit Bund
13	772061	Scheibe .510 x 2.625	29	693500	Messeraufnahme CCW mit Aufkleber
14	423680	Konischer Deflektor	30	243582	Schraube .5-13 x 2 LH
15	421200	Fieberscheibe	31	257412	Sicherungsscheibe .375
16	257061	Scheibe	32	254450	Mutter .375-16
			33	243330	Schaube .375-16 x 1

* nicht im Messerspindel Kpl. enthalten

GETRIEBE ART. NR. 390019



Pos. NR.	Art. Nr	Beschreibung	Pos. NR.	Art. Nr	Beschreibung
1	391731	Getriebegehäuse	6	259596	Senkkopfschraube .312-18 x 1.25
2	391732	Getriebegehäuse	7	365511	Verschluss .250
3	393540	Welle Kpl. (inkl. Lager & Zahnrad)	8	125391	Simmerring 1 x 1.5
4	393541	Welle Kpl.			
5	365541	Verschluss 1.5"			

