

DE

Montage Anleitung

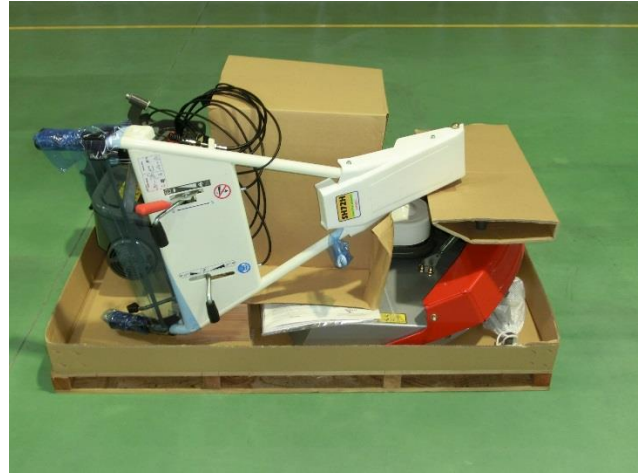
SH72



OREC CO., LTD.

AUGUST 2016

- 1) Öffnen Sie die Verpackung und entsorgen Sie diese fachgerecht.



- 2) Überprüfen Sie den Lieferumfang.

- Bedienungsanleitung SH 72
- Bedienungsanleitung Honda GXV 340
- Ersatzteilliste SH 72
- Hinterräder rechts & links
- Radgabel vorne kpl.
- Werkzeugtasche (Inhalt siehe Punkt 3)



- 3) Inhalt der Werkzeugtasche

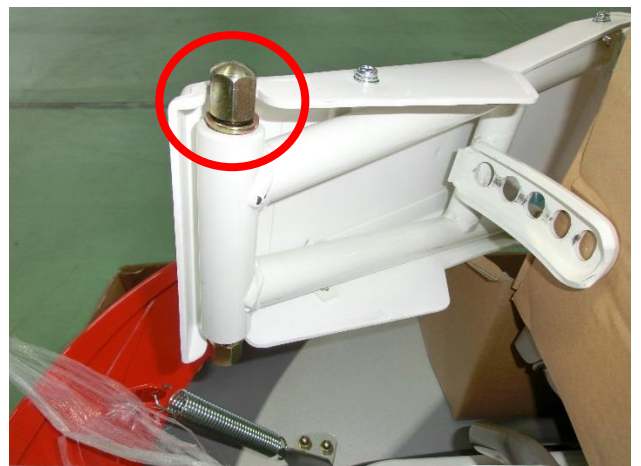
- 2 x Sicherungsring 22
- 2 x Radbuchse
- 2 x Kabelband
- 1 x Schnitthöhenverstellung kpl.
- 2 x Sechskantschraube M12x65
- 1 x Sechskantschraube M12x90
- 3 x Sicherheitsmutter M12
- 1 x Doppelmaulschlüssel 10x12
- 1 x Doppelmaulschlüssel 14x17
- 1 x Maulschlüssel 24mm
- 1 x Zündkerzenschlüssel



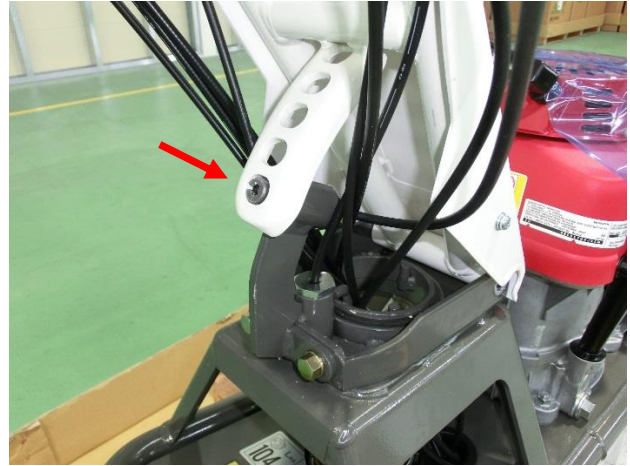
- 4) Entfernen Sie die folgenden Teile vom Holm:

- 1 x Holmfixierbolzen
- 2 x Federring 12
- 2 x Hutmutter

Achten Sie darauf, dass die Abstandshülse nicht aus dem Holm herausrutscht.



- 5) Montieren Sie den Holm in die Holmaufnahme (siehe Bild rechts). Achten Sie darauf, dass der Holmhöhenverstellstift in einer der Bohrungen sicher einrastet.



- 6) Montieren Sie die in Punkt 4 entfernten Teile (siehe Bild rechts).



- 7) Entfernen Sie die Transportsicherung der Frontklappe.



- 8) Montieren Sie die Vorderradgabel wie im Bild rechts abgebildet.



9) Verwenden Sie für die hintere Befestigung folgende Teile:

- 1 x Sechskantschraube M12*90
- 1 x Sicherheitsmutter M12



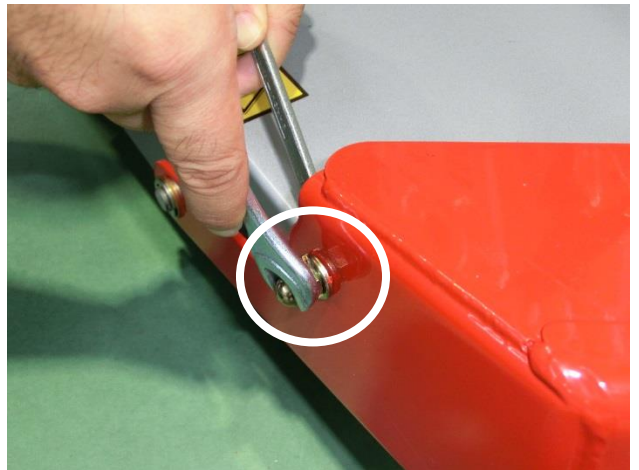
10) Verwenden Sie für die vordere Befestigung folgende Teile:

- 2 x Sechskantschraube M12x65
- 2 x Sicherheitsmutter M12



11) Entfernen Sie die folgenden Teile der Frontklappe:

- 2 x Fixierschraube der Frontklappe
- 2 x Federring 10
- 2 x Hutmutter M10



12) Schließen Sie die Frontklappe und sichern Sie sie mit den Fixierschrauben, die im Bild 11 entfernt wurden.



13) Entfernen Sie die Transportfolie von den Achsen.



14) Achten Sie auf die korrekte Laufrichtung der Räder.



15) Montieren Sie die Radbuchse wie auf der Abbildung gezeigt.



16) Montieren Sie den Sicherungsring.



17) Vergewissern Sie sich, dass der Sicherungsring korrekt in der Nut sitzt.

Wiederholen Sie die Schritte mit dem anderen Rad.



18) Bringen Sie die Maschine auf eine ebene Fläche.



19) Entfernen Sie den Transportschutz vom Holm.



20) Entfernen Sie den Transportschutz vom Handstarter.



21) Hängen Sie das Starterseil wie in der Abbildung gezeigt am Holm ein.



22) Die Antriebskupplung ist bei der Lieferung in der "OFF" Position.



23) Schieben Sie den Hebel in die "ON" Position, um die Keilriemenabdeckung zu entfernen.



24) Bei der Lieferung ist kein Getriebeöl und kein Motoröl aufgefüllt. Siehe hierzu die Bedienungsanleitung der Maschine und die Bedienungsanleitung des Motors.

Die HST Einheit ist bereits ab Werk mit Öl befüllt.



25) Entfernen Sie die hintere Keilriemenabdeckung, um Getriebeöl aufzufüllen.



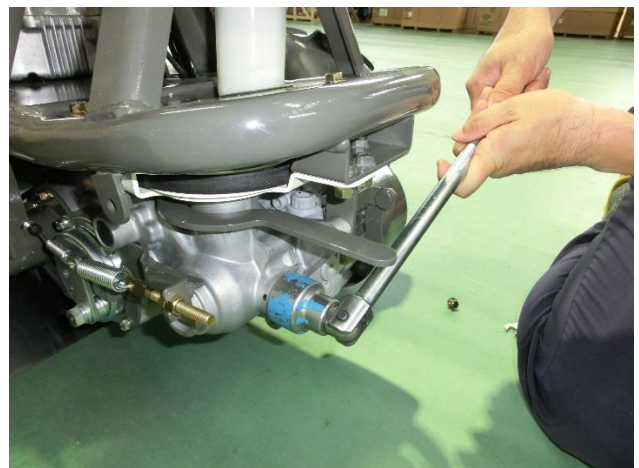
26) Entfernen Sie die 3 x Sechskantschrauben Schlüsselweite M12.



27) Ziehen Sie die Keilriemenabdeckung nach hinten und entfernen Sie diese.



28) Entfernen Sie den Getriebeölvverschluss.



29) Füllen Sie das Getriebeöl wie abgebildet ein.

Getriebeöl:
"SAE 90" oder "API GL-5"
1,0 Liter



30) Öffnen Sie den Ölpeilstab und entfernen Sie diesen.



31) Füllen Sie das Motorenöl wie in der Motorenbedienungsanleitung beschrieben auf.

Motoröl :
"SAE 10W30" oder "API SL Klasse"
1,1 Liter



32) Fixieren Sie die Bowdenzüge mit den Kabelbändern am Holm.



33) An der rechten Seite des Holmes fixieren Sie alle Bowdenzüge außer dem Gasbowdenzug am Holm, andernfalls könnte der Gasbowdenzug frühzeitig beschädigt werden.

