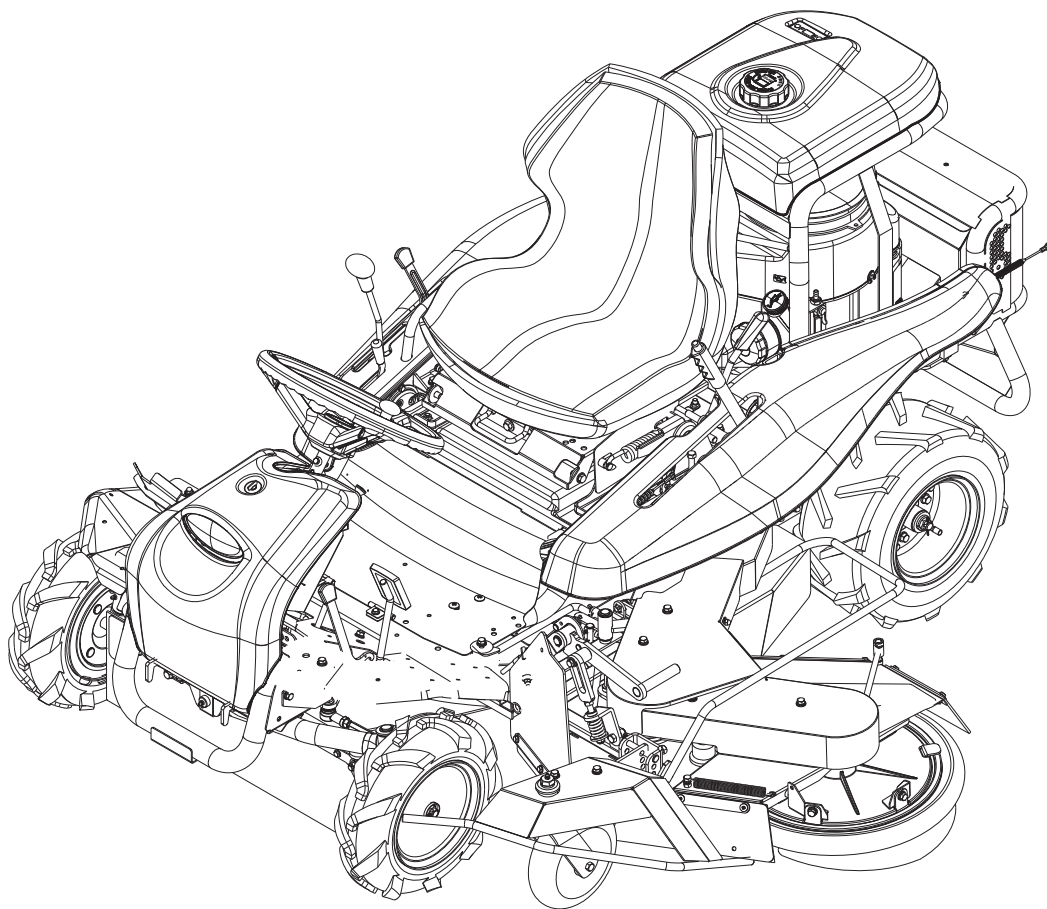


**NUR FÜR DEN HÄNDLER**

**DE**

# **Montageanleitung RMK151**

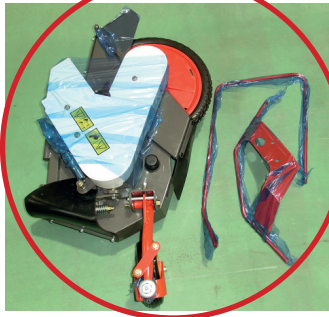


**OREC CO., LTD.**

**Oktober 2020**

1. Öffnen und entsorgen Sie die Verpackung fachgerecht. Entnehmen Sie den Seitenausleger und den Sitz vom Hauptrahmen.

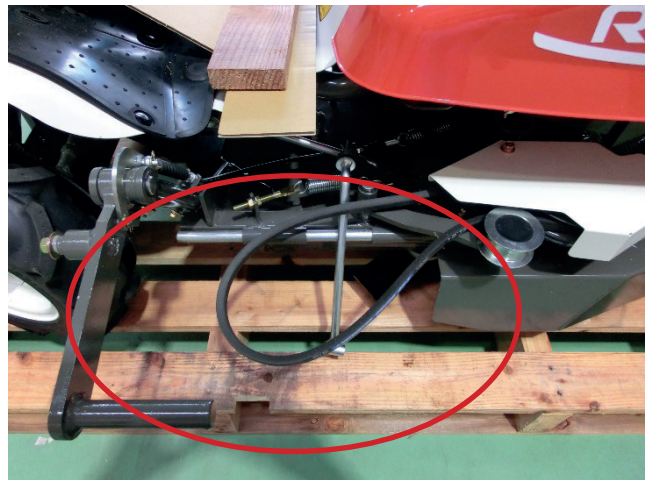
Teile des Seitenauslegers



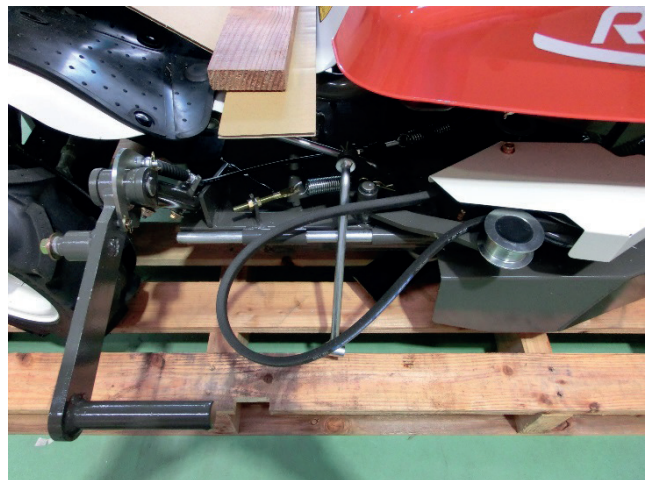
COBO Sitz



2. Position der Montageaufnahme des Seitenauslegers.



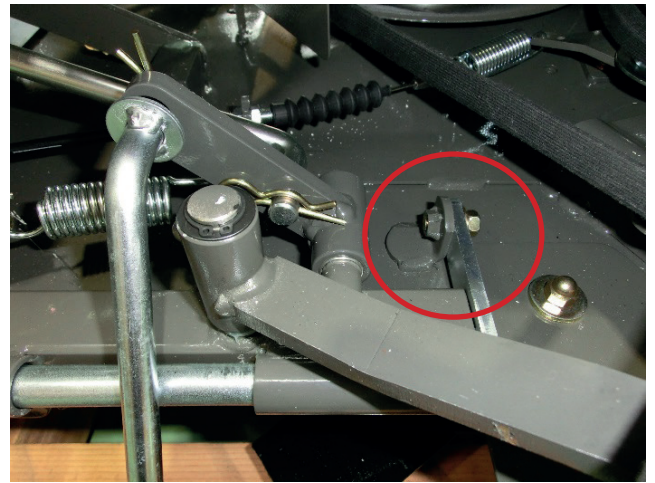
3. Entfernen Sie die 2 Schrauben der Keilriemenabdeckung und entfernen Sie die Abdeckung.



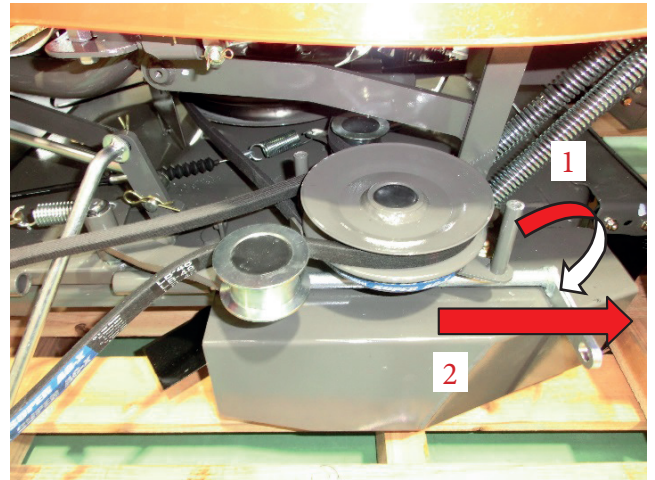
4. Überprüfen Sie das mitgelieferte Zubehör.
  - Bedienungsanleitung RMK151
  - Bedienungsanleitung Motor Kawasaki
  - 1 x Montagehilfe zum Messerwechsel
  - 2 x M14 Messerschraube
  - 1 x Schraubenschlüssel L 22mm
  - 1 x Maulschlüssel 10x2mm
  - 1 x Maulschlüssel 14x17mm
  - 1 x Werkzeug zur (De-)Montage des Luftfilters
  - 48 x Ersatznylonfaden



5. Lösen Sie die Befestigungsschraube vom Seitenausleger.



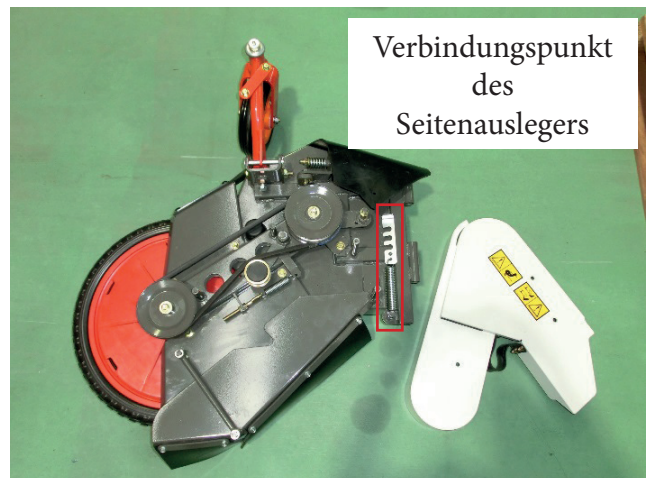
6. Ziehen Sie den Haltebolzen des Seitenauslegers heraus. Ziehen und drehen Sie ihn wie in der Abbildung gezeigt heraus.



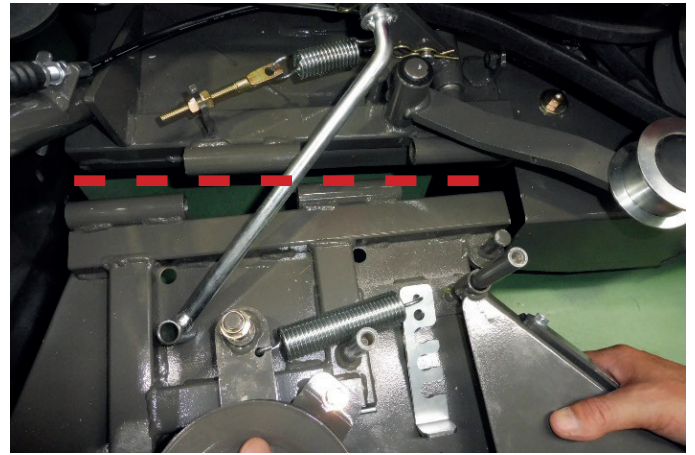
7. Bevor Sie den Seitenausleger montieren, entfernen Sie die Keilriemenabdeckung.



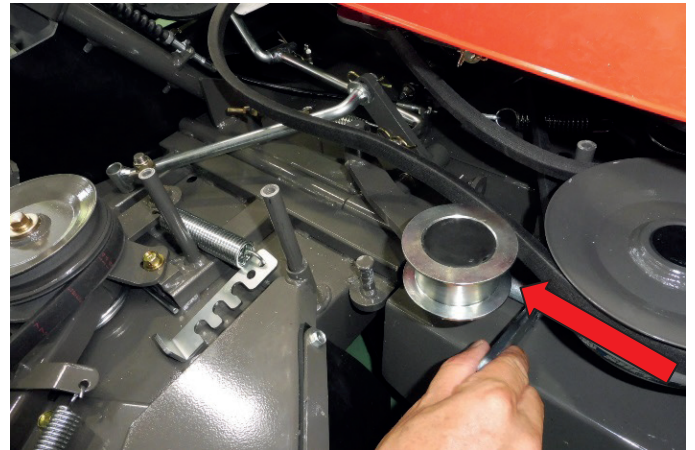
8. Nach der Demontage der Keilriemenabdeckung.



9. Montieren Sie den Seitenausleger wie in der Abbildung gezeigt.



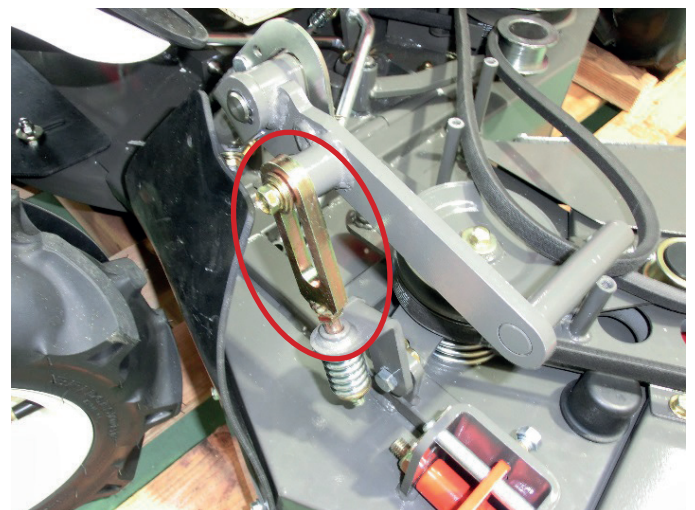
10. Sichern Sie den Seitenausleger mit dem Haltebolzen.



11. Entfernen Sie die Schraube.



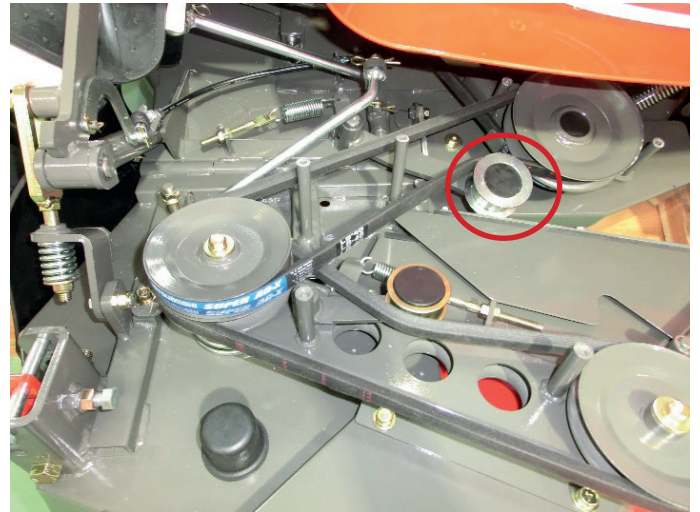
12. Montieren Sie die Schraube wie in der Abbildung gezeigt.



13. Halten Sie den Seitenauslegerhebel nach oben und montieren Sie den Keilriemen.



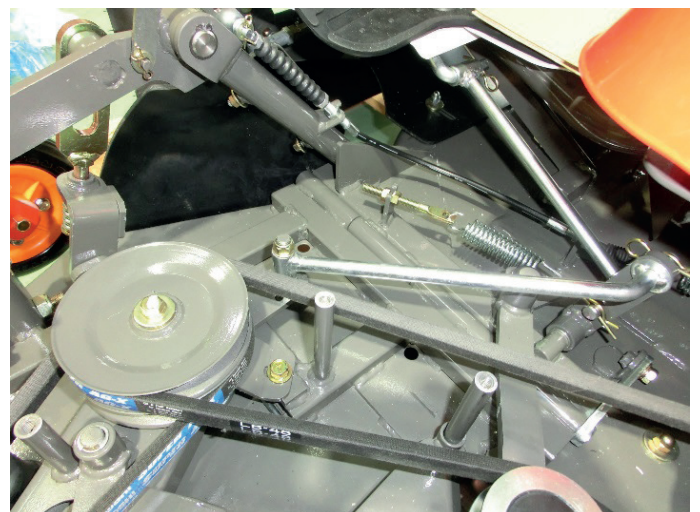
14. Überprüfen Sie nach der Montage die Keilriemenspannung.



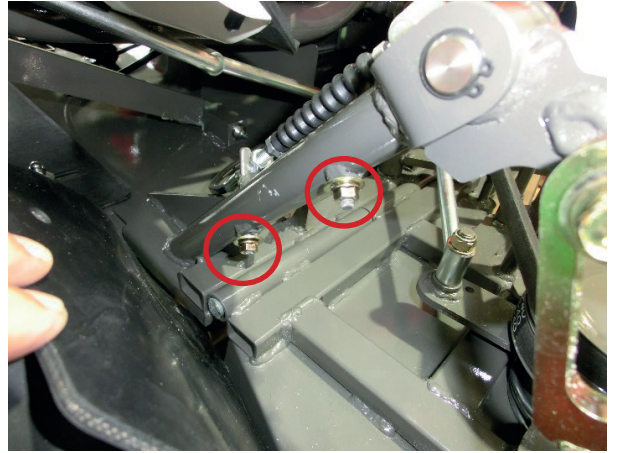
15. Lösen Sie die Mutter.



16. Montieren Sie das Gestänge und befestigen Sie es mit der Mutter.



17. Entfernen Sie die markierten Muttern.



18. Montieren Sie den Gummilappen und befestigen Sie die gezeigten Muttern wieder. Halten Sie anschließend den Hebel hoch.

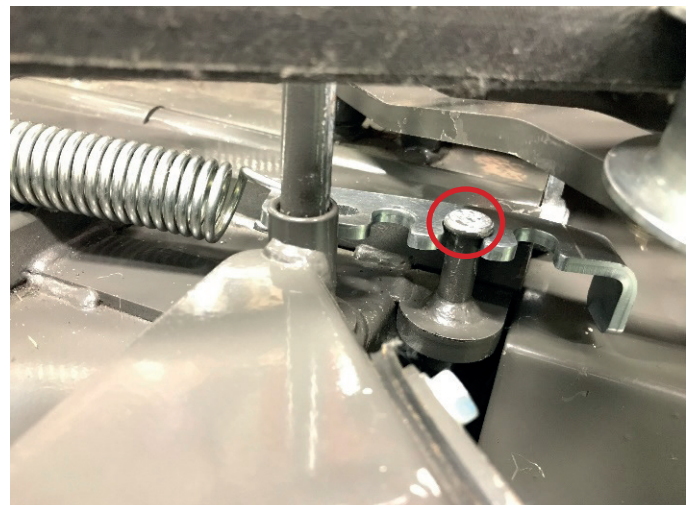


19. Montieren Sie die Feder wie nebenstehend gezeigt.

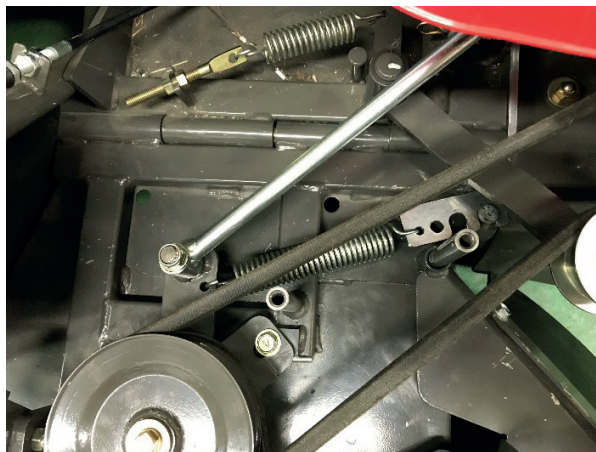
**Achtung: Kontrollieren Sie die Position des Loches.**



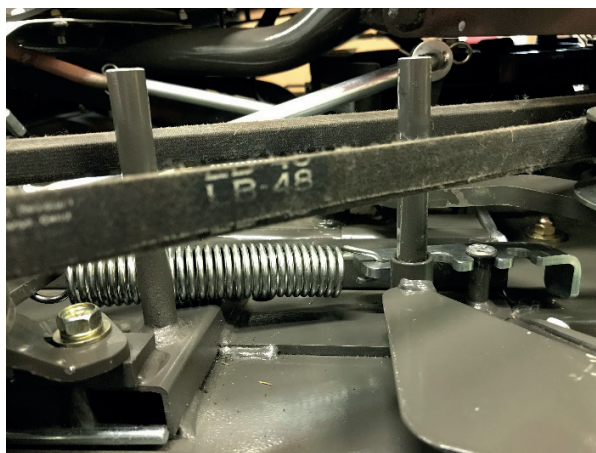
20. Hängen Sie den Halter wie in der Abbildung gezeigt ein.



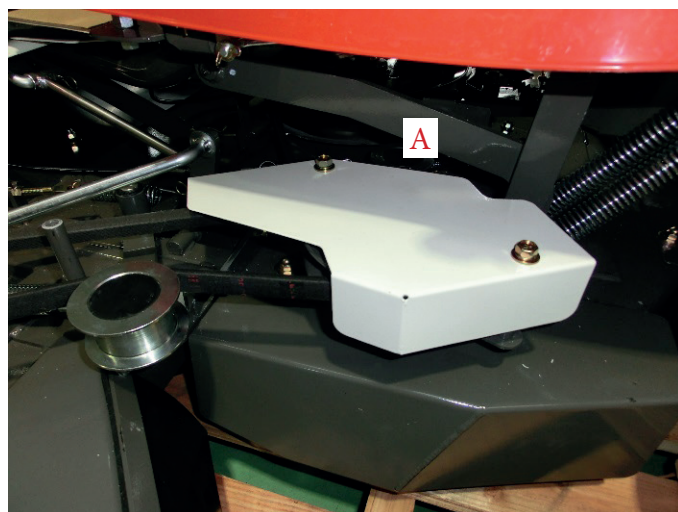
21. Ansicht von oben.



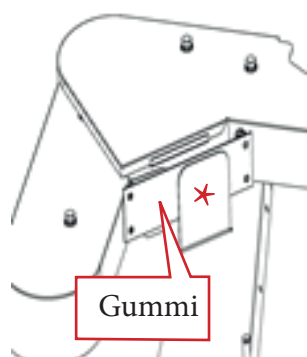
22. Seitenansicht



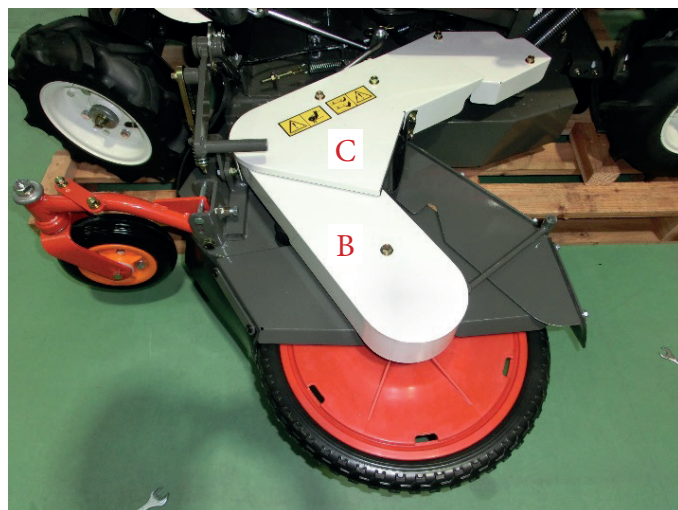
23. Montieren Sie die Keilriemenabdeckung A.



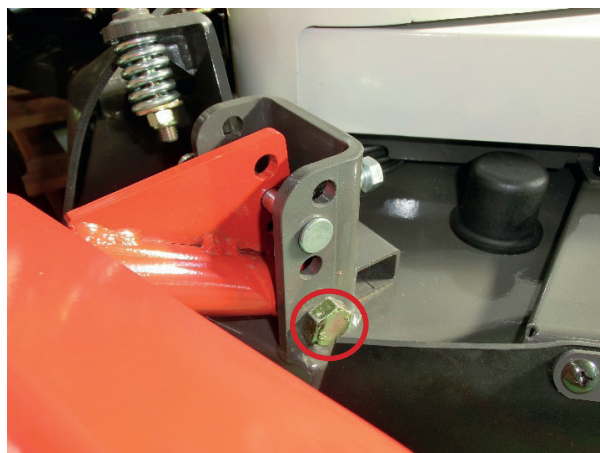
24. Montieren Sie die Teile der Riemenabdeckung in der Reihenfolge Riemenabdeckung (C) und Riemenabdeckung (B).



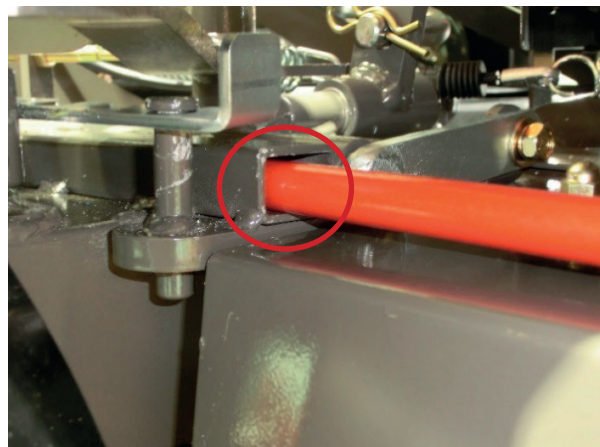
In diesem Fall montieren Sie das Gummi innerhalb (\*) der Schwenkabdeckung



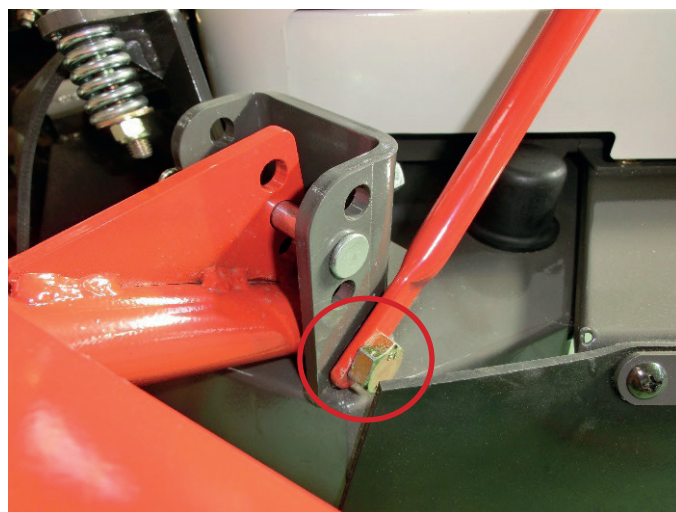
25. Lösen Sie die Halteschraube.



26. Positionieren Sie den Stoßschutz wie in der Abbildung gezeigt.



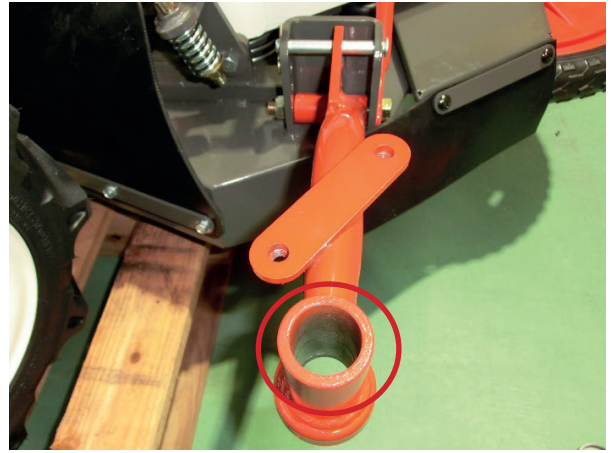
27. Montieren Sie den Stoßschutz zusammen mit der Halteschraube.



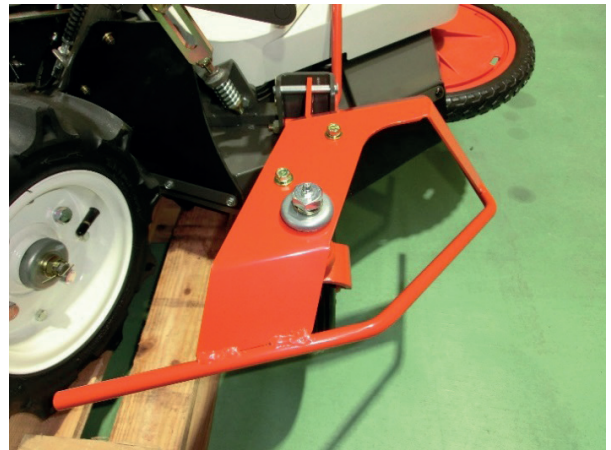
28. Entfernen Sie die Radgabel.



29. Demontierte Radgabel.



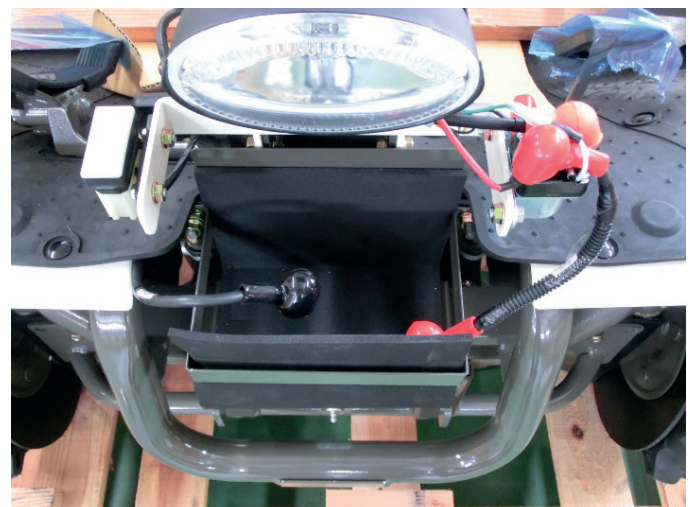
30. Montieren Sie den Stoßschutz wie in der Abbildung gezeigt.



31. Entfernen Sie die vordere Abdeckung.



32. Ohne Abdeckung, Ansicht von oben.



33. Variante A: Version mit Säurebatterie 30A 19L  
Füllen Sie die Batterie mit Säure und laden Sie sie vollständig auf.

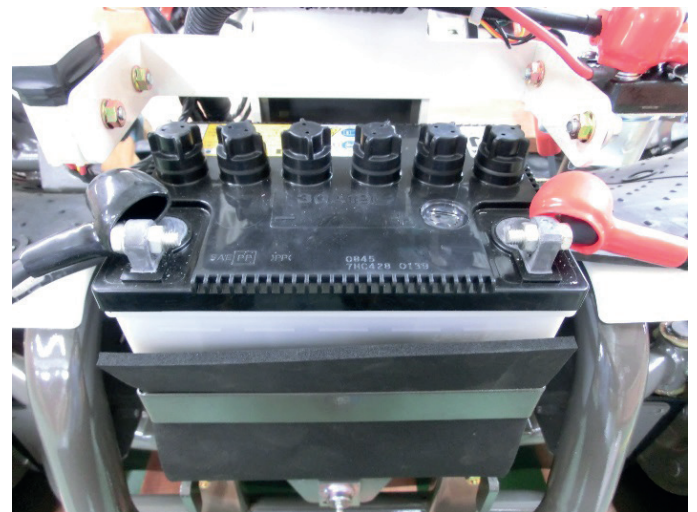
Variante B: Verschlussene Batterie RM-BG  
Die Batterie ist eine verschlossene, ventilgeregelte Bleibatterie mit im Vlies gebundenem Elektrolyt und benötigt keinerlei Wartung. Die Batterie darf nur mit speziellen spannungsgeregelten Ladegeräten geladen werden. Herkömmliche Ladegeräte können die Batterie in Kürze zerstören.



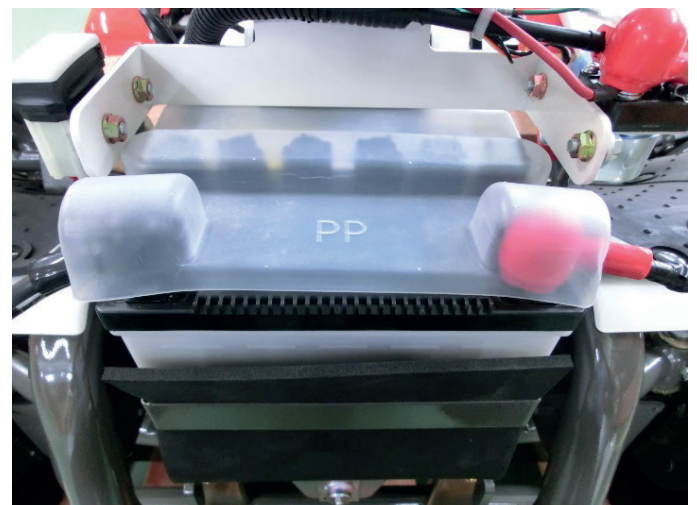
34. Montieren Sie die Batterie wie in der Abbildung gezeigt.



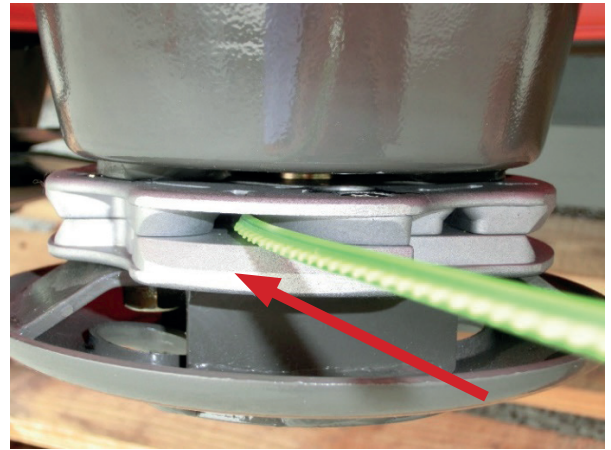
35. Montieren Sie zuerst das positive (Rot) Kabel und danach das negative (Schwarz) Kabel.



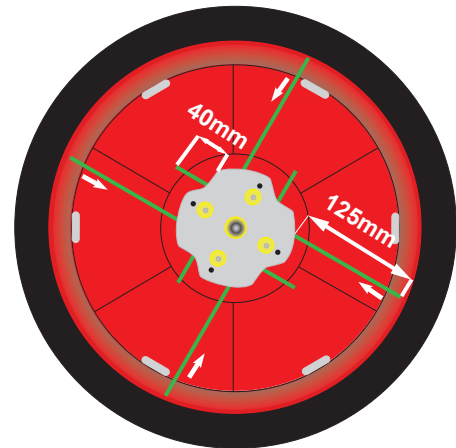
36. Montieren Sie die Schutzabdeckung.



37. Montieren Sie die Nylonfäden wie in der Abbildung gezeigt.



38. Die Abbildung zeigt die montierten Nylonfäden.



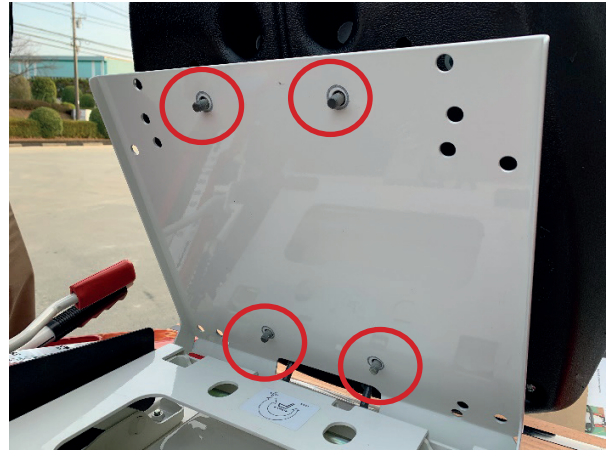
39. Entfernen Sie die Muttern der Sitzverstellung wie in der Abbildung gezeigt.



40. Platzieren Sie den Sitz auf den Sitzträger.



41. Führen Sie die Bolzen des Sitzes durch die markierten Bohrungen.



42. Montieren Sie die Muttern und ziehen sie fest an.



43. Die Maschine ist bereits ab Werk mit Motoröl, Getriebeöl und HST-Öl befüllt. Überprüfen Sie alle Ölstände und ob Undichtigkeiten vorhanden sind. Ggf. Öl auffüllen.



44. Füllen Sie geeigneten Kraftstoff auf und führen Sie einen Probelauf mit allen Funktionen durch. Die Maschine ist jetzt einsatzbereit und kann dem Endkunden übergeben werden.

