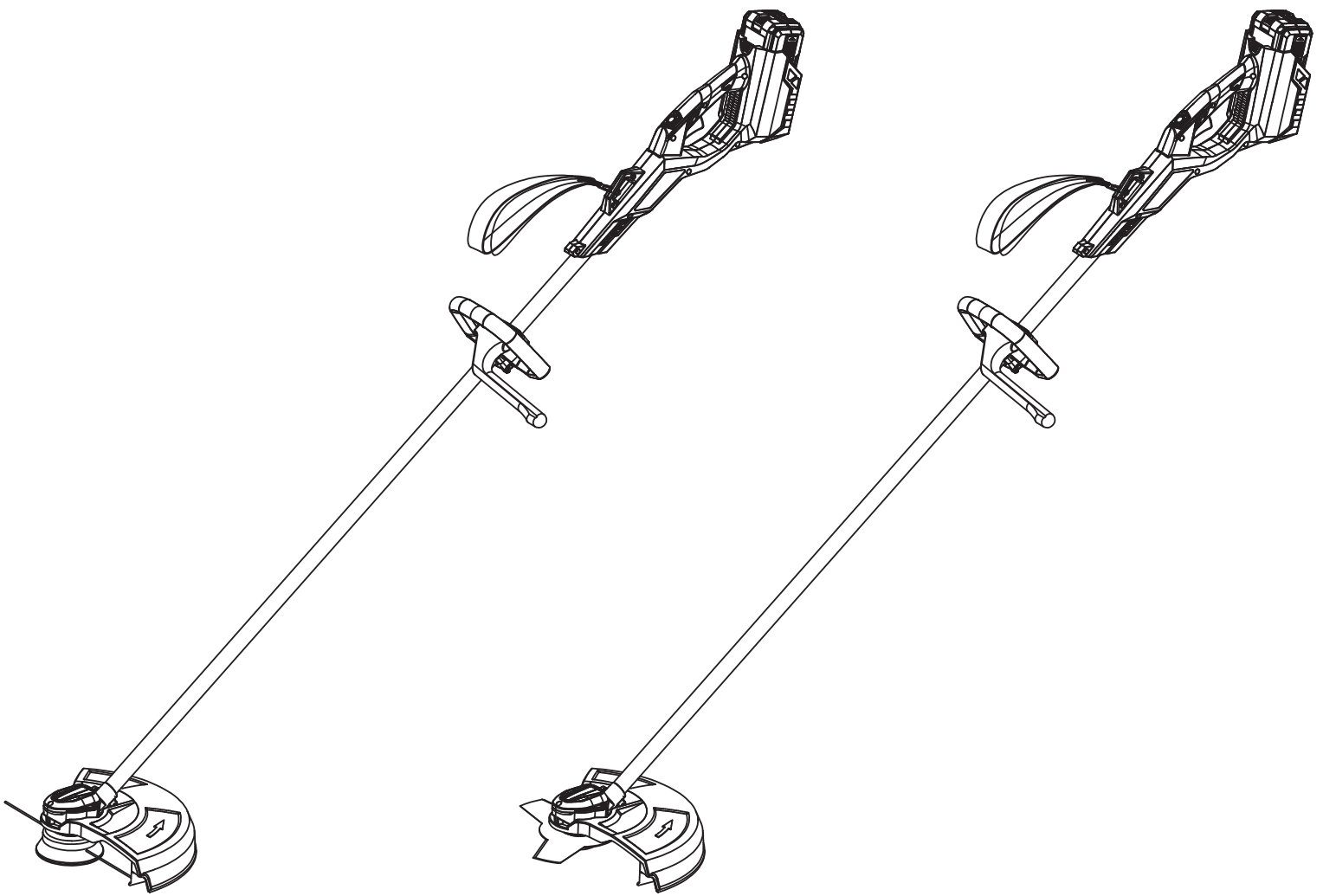


Bedienungsanleitung Herkules Akku-Sense BC 40V Artikelnummer 100404



Bitte lesen und verstehen Sie dieses Handbuch vor dem Gebrauch unter besonderer Berücksichtigung der Sicherheitsanweisungen.

Übersetzung der englischen Original-Bedienungsanleitung

Inhalt





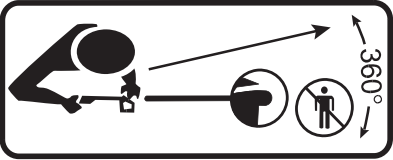


Technische Spezifikationen	3
Sicherheitssymbole	4
Bauteile der Maschine	7
Montage der Sense	8
Betrieb der Sense	11
Bedienungsanleitung 40V Lithium-Ionen Batteriepaket	15
Ladezustand der Batterie	15
Informationen zur Gewährleistung einer langen Batterielebensdauer	16
Transport der Batterie	16
Entsorgungsinformationen der Batterie	16
Bedienungsanleitung Ladegerät 40V	17
Produktspezifikationen des Ladegeräts	18
Entsorgungsinformationen des Ladegeräts	19
Garantie	19
Konformitätserklärung	20

Technische Spezifikationen

Typ	Herkules Akku-Sense BC 40V	
Nennspannung	Volt (V)	40
Drehzahl ohne Last	U/min	4500 mit Blatt
		6000 mit Fadenkopf
Fadenkopf		Halbautomatisch
Schnittbreite	mm	380 Fadenkopf
		250 Blatt
Schafttyp		Gerade
Garantierter Schalleistungspegel	db(A)	96
Batterietyp Art. Nr. 100425/100440	Ampere Stunden (Ah)	2,5/4
Ladegerät Art. Nr.100111	Ampere (A)	5

Diese Anweisungen sollten in Verbindung mit der Bedienungsanleitung für den Akku und das Ladegerät gelesen werden.

Sicherheitssymbole

	Warnung, Sicherheitshinweis.
	Lesen und befolgen Sie alle Sicherheitshinweise in dieser Bedienungsanleitung.
	Tragen Sie persönliche Schutzausrüstung, wie Schutzbrille / Visier, Gehörschutz.
	Nicht dem Regen aussetzen.
	Gefahr für umstehende Personen durch weggeschleuderte Gegenstände. Halten Sie umstehende Personen in sicherem (15m) Abstand von der Maschine.
	Weggeschleuderte Gegenstände können abprallen und zu Personen- oder Sachschäden führen. Tragen Sie Schutzkleidung und Stiefel.
	Tragen Sie festes Schuhwerk.

Lesen und befolgen Sie alle Anweisungen

WARNUNG:

Bei der Verwendung von elektrischen Gartengeräten sollten stets grundlegende Sicherheitsvorkehrungen getroffen werden, um das Risiko von Feuer, Stromschlag und Personenschäden zu verringern.

1. Vermeiden Sie gefährliche Umgebungen - Verwenden Sie die Geräte nicht an feuchten oder nassen Orten.
2. Nicht bei Regen verwenden.
3. Kinder fernhalten - Alle Besucher sollten vom Arbeitsbereich ferngehalten werden.
4. Richtig anziehen - Tragen Sie keine lose Kleidung oder Schmuck. Sie können sich in beweglichen Teilen verfangen. Bei Arbeiten im Freien werden Gummihandschuhe und festes Schuhwerk empfohlen. Tragen Sie eine schützende Haarbedeckung, um langes Haar fernzuhalten.
5. Verwenden Sie eine Schutzbrille. Verwenden Sie bei staubigem Betrieb immer eine Gesichts- oder Staubmaske.
6. Verwenden Sie das richtige Gerät - Verwenden Sie das Gerät nur für den Zweck, für den es bestimmt ist.
7. Vermeiden Sie unbeabsichtigtes Starten - Stecken Sie niemals das Kabel in die Steckdose mit dem Finger am Schalter. Stellen Sie sicher, dass der Schalter beim Einstecken ausgeschaltet ist.
8. Gerät nicht überlasten - Wenn das Gerät überlastet wird, kann es beschädigt werden.
9. Nicht übergreifen - Achten Sie stets auf einen sicheren Stand und das richtige Gleichgewicht.
10. Bleiben Sie wachsam - Beobachten Sie, was Sie tun. Verwenden Sie gesunden Menschenverstand. Betreiben Sie das Gerät nicht, wenn Sie müde sind.
11. Bewahren Sie kleine Geräte im Innenbereich auf - Wenn Sie sie nicht verwenden, sollten Sie sie an einem trockenen, hohen oder verschlossenen Ort aufbewahren - außerhalb der Reichweite von Kindern.
12. Gerät mit Messern warten - Halten Sie die Schneide scharf und sauber, um die beste Leistung zu erzielen und das Verletzungsrisiko zu verringern. Befolgen Sie die Anweisungen zum Schmieren und Wechseln des Zubehörs. Überprüfen Sie das Gerätekabel (Ladegerät) regelmäßig und lassen Sie es bei Beschädigung von einer autorisierten Serviceeinrichtung reparieren. Überprüfen Sie ggf. die Verlängerungskabel regelmäßig und ersetzen Sie sie, wenn sie beschädigt sind. Halten Sie die Griffe trocken, sauber und frei von Öl und Fett.
13. Beschädigte Teile überprüfen - Vor der weiteren Verwendung des Geräts sollte ein Schutz oder ein anderes beschädigtes Teil sorgfältig überprüft werden, um sicherzustellen, dass es ordnungsgemäß funktioniert und die beabsichtigte Funktion erfüllt. Überprüfen Sie die Ausrichtung der beweglichen Teile, ob bewegliche Teile festklemmen, den Bruch der Teile, die Montage und andere Bedingungen, die den Betrieb beeinträchtigen können. Ein Schutz oder ein anderes beschädigtes Teil sollte ordnungsgemäß repariert oder von einem autorisierten Servicecenter ersetzt werden, sofern in diesem Handbuch nichts anderes angegeben ist.
14. Laden Sie das Gerät nicht bei Regen oder an feuchten Orten auf.
15. Verwenden Sie das batteriebetriebene Gerät nicht bei Regen.
16. Entfernen oder trennen Sie die Batterie, bevor Sie Teile vom Gartengerät warten, reinigen oder entfernen.
17. Verwenden Sie nur die angegebenen Batterietypen und -größen.
18. Entsorgen Sie die Batterie(n) nicht im Feuer. Die Zellen können explodieren. Erkundigen Sie sich bei den örtlichen Behörden nach möglichen speziellen Entsorgungshinweisen.
19. Öffnen oder beschädigen Sie die Batterie(n) nicht. Der freigesetzte Elektrolyt ist ätzend und kann Augen- oder Hautschäden verursachen. Er kann giftig sein, wenn er verschluckt wird.
20. Gehen Sie beim Umgang mit Batterien vorsichtig vor, um die Batterie nicht mit leitenden Materialien wie Ringen, Armbändern und Schlüsseln kurzzuschließen. Die Batterie oder der Leiter können überhitzen und Verbrennungen verursachen.
21. Anleitung sorgfältig aufbewahren.

1. Training

- a.) Lesen Sie die Anweisungen sorgfältig durch. Machen Sie sich mit den Bedienelementen und der korrekten Verwendung der Maschine vertraut.
- b.) Lassen Sie niemals Kinder oder Personen, die mit diesen Anweisungen nicht vertraut sind, die Maschine benutzen. Lokale Vorschriften können das Alter des Betreibers einschränken.
- c.) Beachten Sie, dass der Betreiber oder Benutzer für Unfälle oder Gefahren verantwortlich ist, die für andere Personen oder deren Eigentum auftreten.

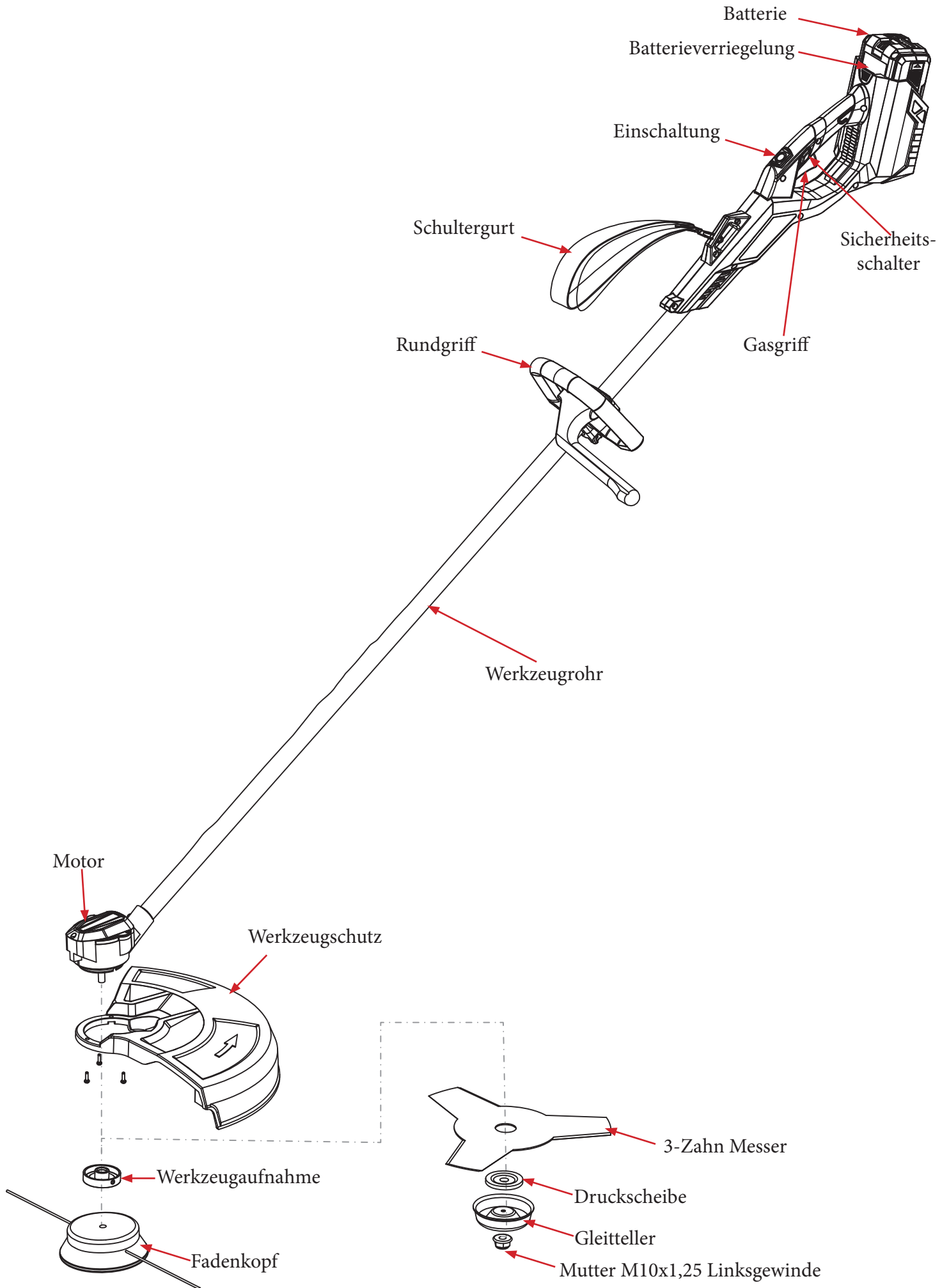
2. Vorbereitung

- a.) Überprüfen Sie die Maschine vor dem Gebrauch immer visuell auf beschädigte, fehlende oder verlegte Schutzvorrichtungen oder Abschirmungen.
- b.) Betreiben Sie die Maschine niemals, wenn sich Personen, insbesondere Kinder, oder Haustiere in der Nähe befinden.

3. Betrieb

- a.) Tragen Sie während des Betriebs der Maschine stets einen Augenschutz und feste Schuhe.
- b.) Verwenden Sie die Maschine nicht bei schlechten Wetterbedingungen, insbesondere wenn Blitzgefahr besteht.
- c.) Verwenden Sie die Maschine nur bei Tageslicht oder gutem Kunstlicht.
- d.) Betreiben Sie die Maschine niemals mit beschädigten Schutzvorrichtungen oder ohne Schutzvorrichtungen.
- e.) Schalten Sie den Motor nur ein, wenn Hände und Füße von den Schneidmitteln entfernt sind.
- f.) Trennen Sie das Gerät immer vom Akku,
 - 1.) wann immer die Maschine unbeaufsichtigt bleibt;
 - 2.) vor dem Beseitigen einer Blockade;
 - 3.) vor dem Überprüfen, Reinigen oder Arbeiten an der Maschine;
 - 4.) nach dem Auftreffen auf einen Fremdkörper;
 - 5.) wenn die Maschine ungewöhnlich vibriert.
- g.) Achten Sie auf Verletzungen von Füßen und Händen durch die Schneidmittel.
- h.) Stellen Sie immer sicher, dass die Lüftungsöffnungen frei von Schmutz sind.

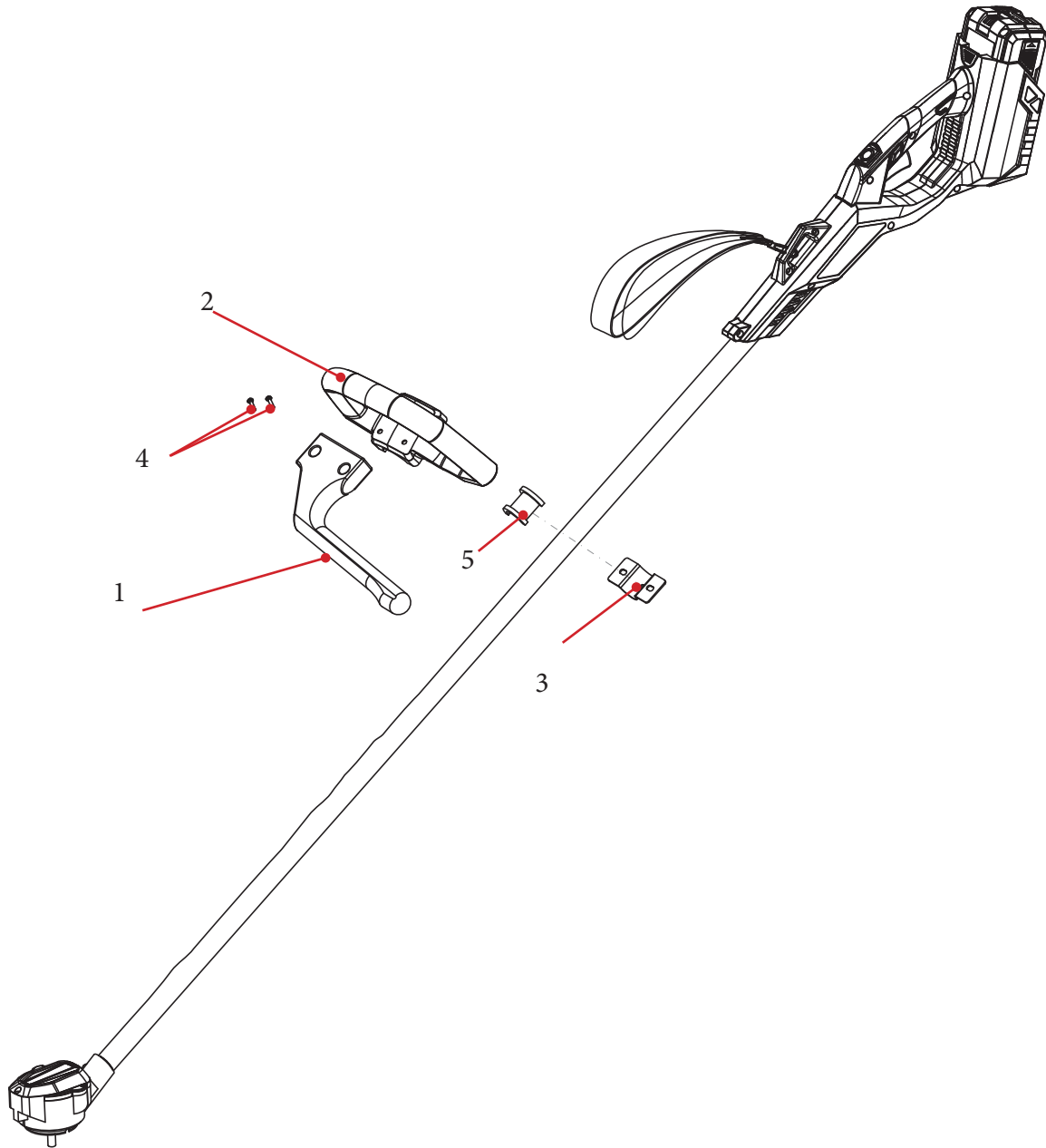
Bauteile der Maschine



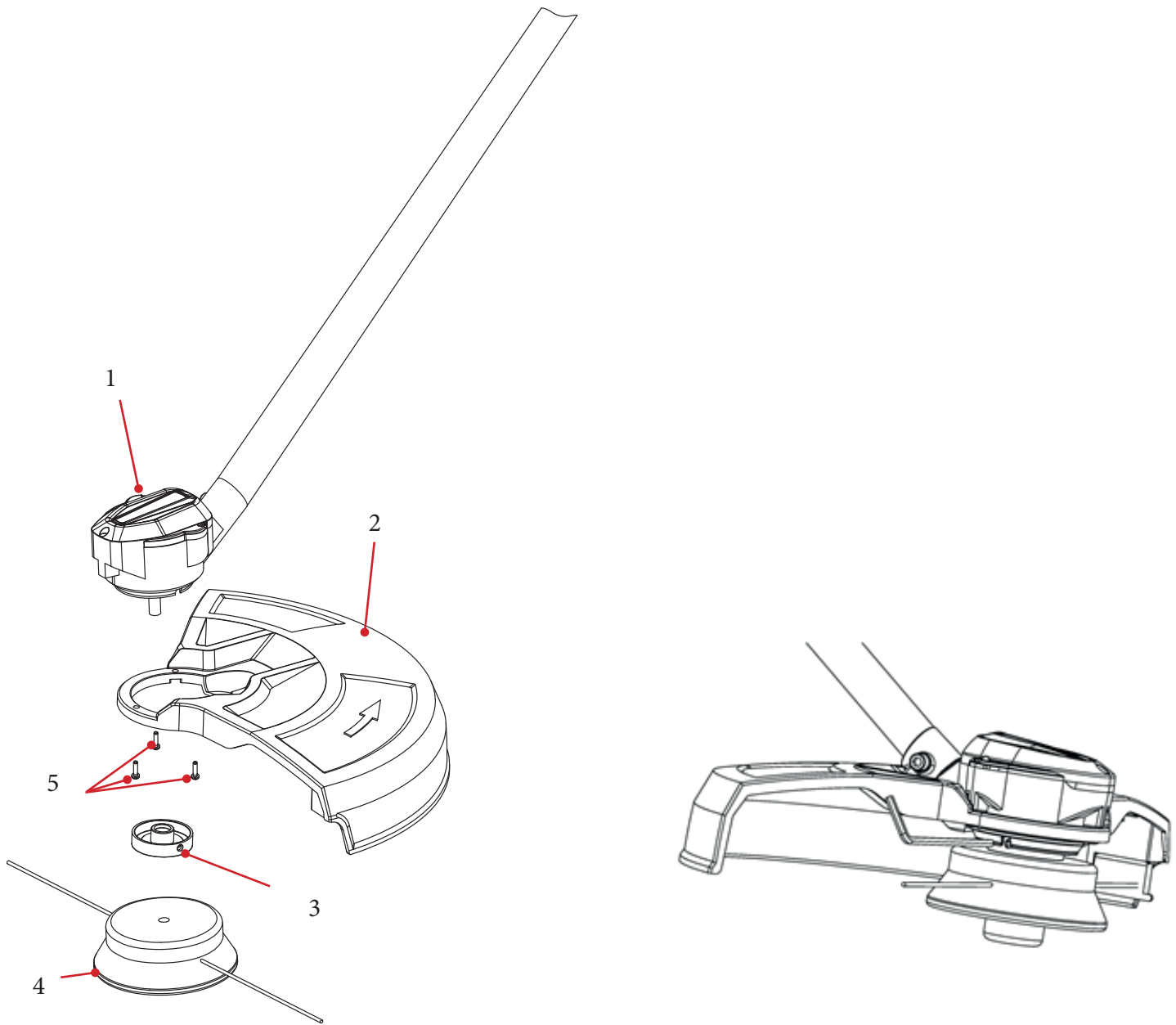
Montage der Sense

Montage des Rundgriffs

1. Positionieren Sie den Schutzbügel (1) so über den Rundgriff, dass die Schraubenlöcher übereinstimmen.
2. Montieren Sie den Griff mit dem Schutzbügel (achten Sie darauf, dass das AV-Gummi (5) korrekt sitzt) an den Griff und montieren Sie die Halteplatte (3) mit den 2 Innensechskantschrauben (4);v noch nicht fest anziehen.
3. Schieben Sie den Griff passend für Ihre Größe auf dem Werkzeugrohr und ziehen Sie die Innensechskantschrauben an.



Montage des Fadenkopfes



Montage des Werkzeugschutzes und des Fadenkopfes

1. Bringen Sie den Werkzeugschutz (2) über den Motor (1), so dass die 3 Bohrungen mit denen des Motors übereinstimmen.
2. Montieren Sie die 3 Kreuzschrauben (5) und ziehen Sie sie fest an.
3. Schieben Sie die Werkzeugaufnahme (3) auf die Motorwelle.
4. Montieren Sie den Fadenkopf (4). Ziehen Sie den Kopf fest an. (Achtung: der Fadenkopf besitzt ein Linksgewinde) Drehen gegen den Uhrzeigersinn zieht den Fadenkopf fest, drehen im Uhrzeigersinn löst den Fadenkopf.

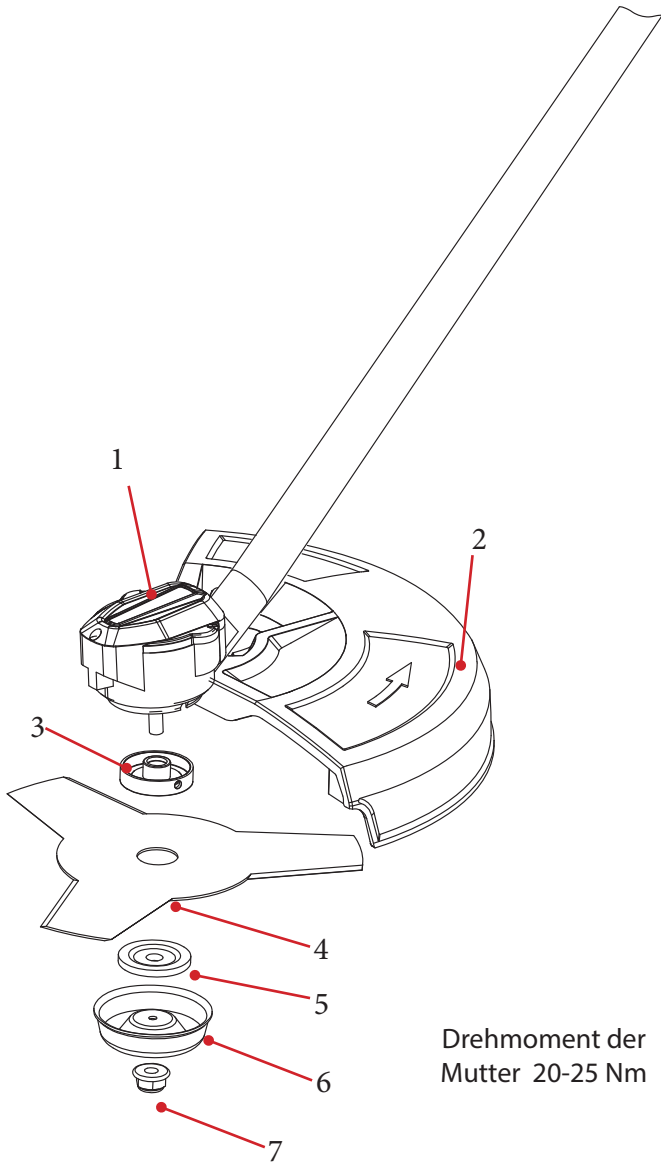
HINWEIS:

Um die Motorwelle gegen verdrehen zu sichern, besitzt die Werkzeugaufnahme (3) eine Bohrung. Stecken Sie zur Fixierung einen 5 mm Innensechskantschlüssel in diese Bohrung. Siehe Abb. oben rechts.

ANMERKUNG:

Für den Betrieb mit Fadenkopf empfehlen wir die schnelle Geschwindigkeit (6000 U/min).

Montage des 3-Zahn Messers



1. Schieben Sie die Werkzeugaufnahme (3) auf die Motorwelle.
2. Montieren Sie das 3-Zahn Messer
3. Montieren Sie die Druckscheibe
4. Montieren Sie den Gleitteller
5. Montieren Sie die Linksgewindemutter M10x1,25, das Drehmoment betragt 20-25 Nm (Achtung: die Mutter besitzt ein Linksgewinde). Drehen gegen den Uhrzeigersinn zieht die Mutter fest, drehen im Uhrzeigersinn lost die Mutter.

HINWEIS:

Um die Motorwelle gegen verdrehen zu sichern, besitzt die Werkzeugaufnahme (3) eine Bohrung. Stecken Sie zur Fixierung einen 5 mm Innensechskantschlüssel in diese Bohrung. Siehe Abb. oben rechts.

ANMERKUNG:

Fur den Betrieb mit Messer empfehlen wir die langsame Geschwindigkeit (4500 U/min).

Betrieb der Sense

 **Warnung!**

Stellen Sie vor dem Betrieb dieses Werkzeugs sicher, dass der Schutz am Werkzeugkopf der Maschine angebracht ist. **VERWENDEN SIE DIE MASCHINE NIEMALS OHNE WERKZEUGSCHUTZ.**

Einbau und Ausbau der Batterie

 **Warnung!**

Der Akku muss immer entfernt werden, wenn Sie das Werkzeug nicht verwenden, insbesondere wenn Sie das Werkzeug transportieren, um einen Unfall zu vermeiden.

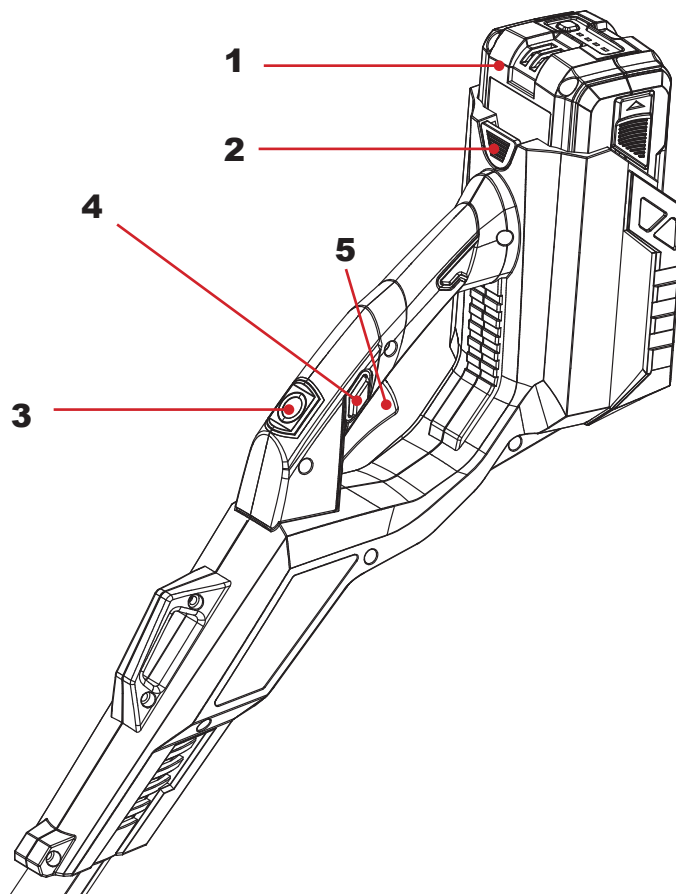
Um die Batterie (1) einzulegen, schieben Sie sie in die Batteriehalterung oben in die Sense, richten Sie die Rippen in der Halterung mit den Schlitzern in der Batterie aus und drücken Sie die Batterie herein, bis Sie einrastet. Überprüfen Sie, ob der Akku fest eingerastet ist. Um den Akku zu entfernen, drücken und halten Sie die Verriegelung (2) an der Rückseite des Akkus und schieben Sie den Akku von der Sense weg.

Sense starten / stoppen:

Um die Sense einzuschalten, drücken Sie den Einschaltknopf (3), es ertönt ein akustisches Signal und der Einschaltknopf leuchtet grün. Um den Motor zu starten, drücken und halten Sie den Sicherheitsschalter (4) gedrückt und drücken Sie gleichzeitig den Auslöseschalter (5) am Griff, der Fadenkopf (oder das Messer) beginnt zu drehen. Während des Betriebs kann zwischen den beiden Geschwindigkeiten gewählt werden. Drücken Sie hierfür kurz den Einschaltknopf. Lassen Sie den Auslöseschalter los, um den Motor auszuschalten.

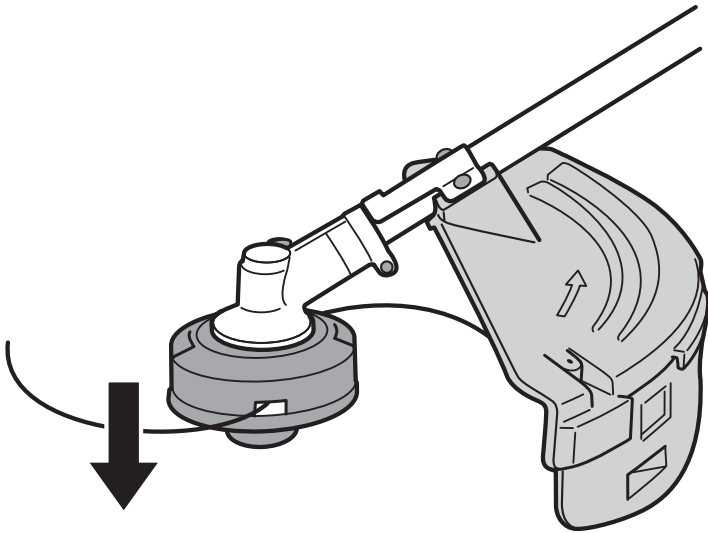
Beachten Sie, dass sich der Fadenkopf oder das Messer für kurze Zeit weiter dreht.

Drücken Sie den Einschaltknopf länger, um die Sense auszuschalten. Wenn die Maschine 20 Sekunden lang nicht verwendet wird, schaltet sich die Maschine automatisch aus.



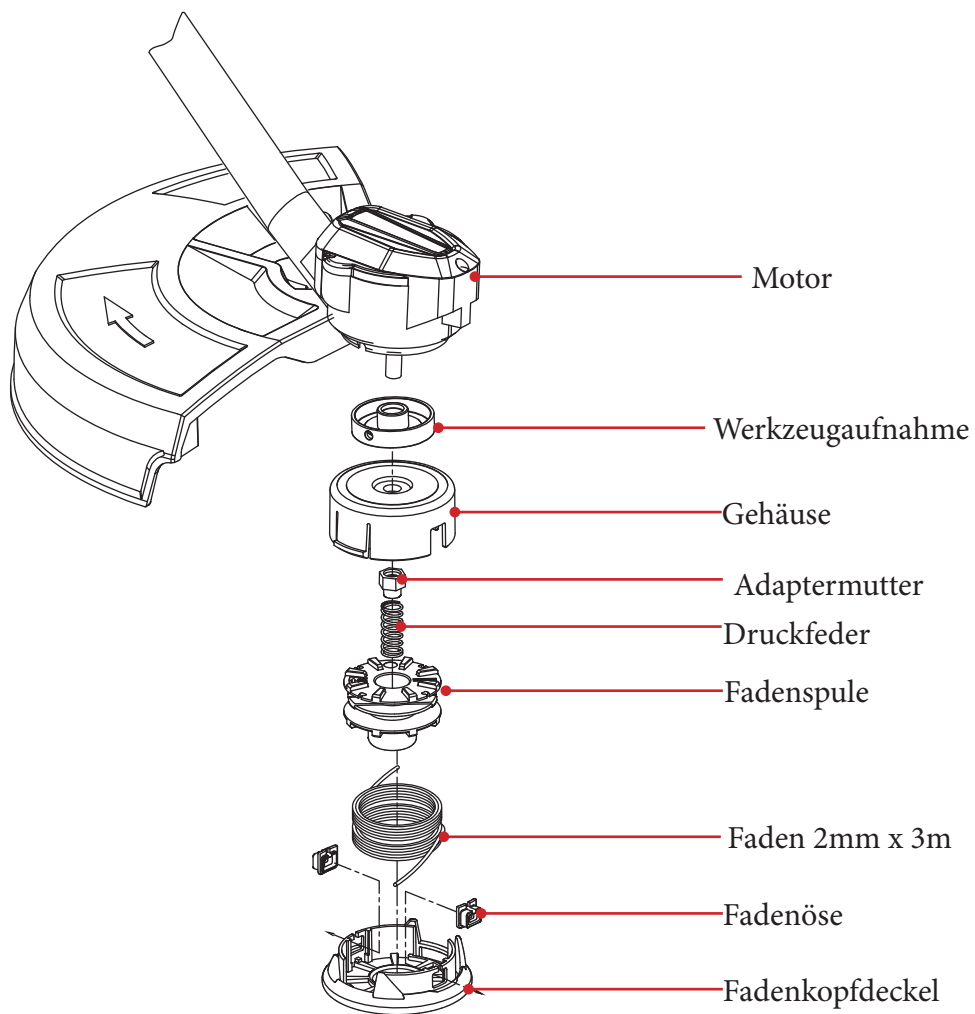
Faden nachstellen

Durch Tippen des Schneidkopfs auf den Boden bei geringer Drehzahl (weniger als 4500 min⁻¹) wird der zur Verfügung stehende Nylonfaden automatisch verlängert.



Faden austauschen

1. Fadenkopfdeckel durch kräftiges Hineindrücken der Verriegelungslaschen mit den Daumen wie in Abb. unten gezeigt entfernen.



2. Nach dem Entfernen des Fadenkopfdeckels die Spule herausnehmen und den verbleibenden Faden wegwerfen.
3. Den neuen Nylonfaden, ungefähr auf die Hälfte zusammenlegen. Die U-förmige Schlaufe der Nylonschnur in der Führungsnut an der Trennwand in der Spulenmitte einhaken. Beide Fadenhälften in derselben Richtung auf die Spule aufwickeln und darauf achten, dass jede Hälfte auf ihrer Seite der Trennwand bleibt. (Auf die Drehrichtung achten hier LH)
4. Jeden Faden in die jeweilige Fadenfixierung einführen und Enden von ca. 10 cm Länge übrig lassen.
5. Beim Einlegen der Spule in das Gehäuse beide Fadenenden durch die Fadenösen führen.
6. Den Deckel so auf das Gehäuse aufsetzen, dass die Kappenverriegelungslaschen in die Schlitzlöcher der Abdeckung eingreifen. Anschließend den Deckel fest hineindrücken, bis er einrastet.



Das Ladegerät und der Akku sind speziell für die Interaktion ausgelegt. Versuchen Sie nicht, andere Geräte zu verwenden. Setzen oder laden Sie keine Fremdkörper aus Metall in das Ladegerät oder den Akku.

1. Bevor Sie Ihre Akku-Sense verwenden
Ihr Akku ist nicht vollständig aufgeladen und muss vor dem Gebrauch vollständig aufgeladen werden. Das Ladegerät passt auf den Lithium-Ionen-Akku und kann mit diesem Werkzeug verwendet werden. Verwenden Sie keine anderen Ladegeräte.
2. Laden Sie Ihren Akku auf
Lithium-Ionen-Batterien verhindern eine tiefe Entladung. Wenn die Batterie leer ist, wird die Sense durch die Schutzschaltung ausgeschaltet. Der Sensenkopf dreht sich nicht mehr.

Hinweis: In einer warmen Umgebung oder nach starker Beanspruchung kann der Akku zum Laden zu heiß werden. Warten Sie, bis der Akku abgekühlt ist, bevor Sie ihn aufladen.

3. Entfernen oder installieren Sie den Akku
Drücken Sie die Batterieentriegelungstaste, um die Batterie aus dem Trimmer zu entfernen. Legen Sie den Akku nach dem Aufladen in das Batteriefach ein. Drücken Sie auf den Akku bis er einrastet.
4. Um die Sense einzuschalten, drücken Sie den Einschaltknopf, es ertönt ein akustisches Signal und der Einschaltknopf leuchtet grün. Um den Motor zu starten, drücken und halten Sie den Sicherheitsschalter gedrückt und drücken Sie gleichzeitig den Auslöseschalter am Griff, der Fadenkopf (oder das Messer) beginnt zu drehen. Während des Betriebs kann zwischen den beiden Geschwindigkeiten gewählt werden. Drücken Sie hierfür kurz den Einschaltknopf. Lassen Sie den Auslöseschalter los, um den Motor auszuschalten.
5. Einstellen der Fadenzlänge
Während des Gebrauchs wird der Faden abgenutzt oder kann abbrechen, wenn er auf einen Stein oder einen ähnlichen harten Gegenstand trifft. Um die Länge des Fadens zu erhöhen, schalten Sie den Trimmer ein und klopfen Sie während des Betriebs mit dem Kopf der Sense auf den Boden. Überschüssiger Faden wird von dem Messer am Werkzeugschutz abgeschnitten.



Entfernen Sie den Akku, bevor Sie das Werkzeug reinigen oder warten, oder bevor Sie Einstellungen am Werkzeug vornehmen, insbesondere am Werkzeugkopf. Entfernen Sie den Akku, bevor Sie das Werkzeug transportieren oder lagern.

WARNUNG!

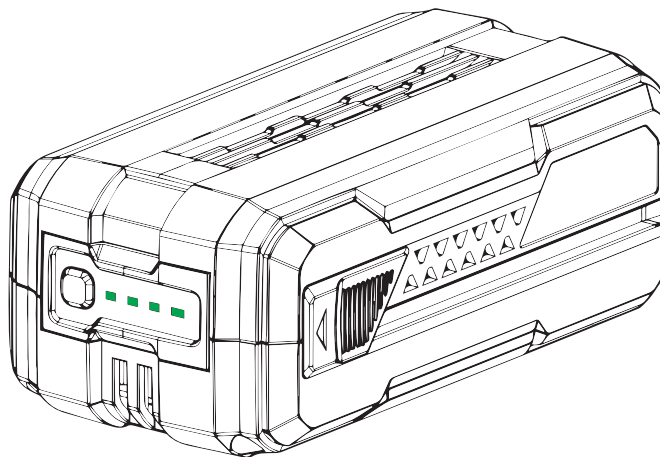
Nach dem Ausschalten der Sense dreht sich der Werkzeugkopf noch, warten Sie bis der Werkzeugkopf sich nicht mehr dreht, bevor Sie die Sense ablegen.

Lagerung

Trennen Sie nach dem Gebrauch die Batterie vom Gerät und überprüfen Sie die Sense auf Beschädigungen. Verwenden Sie kein Wasser, um Ihr Werkzeug zu reinigen. Reinigen Sie es mit einem trockenen Tuch. Lagern Sie Ihr Werkzeug immer in einem trockenen Raum. Halten Sie alle Bedienelemente staubfrei.

Bedienungsanleitung 40V Lithium-Ionen Batteriepaket

Art. Nr. 100425 & 100440



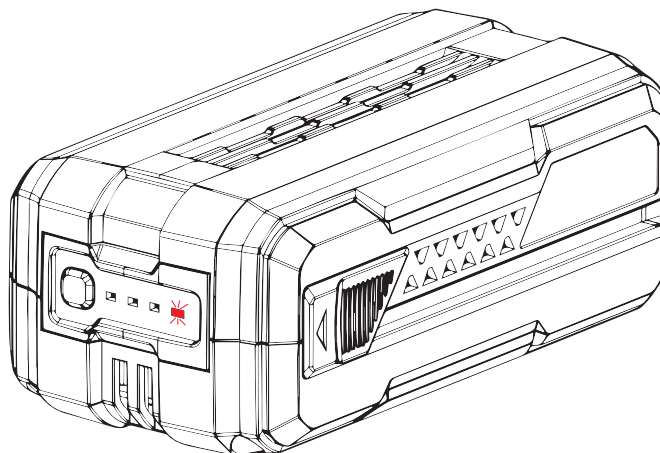
Produktspezifikationen

Produktname	Wiederaufladbarer Samsung Lithium-Ionen-Akku
Artikelnummer	100425 & 100440
Kapazität	2,5AH (100Wh) / 4AH (160Wh)
Ausgangsspannung	40V
Zellenzahl	10 Stk. / 20 Stk.
LED Anzeige	Ladezustand
4 LED	100%
3 LED	>75%
2 LED	>50%
1 LED	>25%
Gewicht	0,8kg / 1,3kg

Ladezustand der Batterie

Drücken Sie die Taste, um den Ladezustand an der Ladezustandsanzeige-LED zu überprüfen. Die Anzeige erlischt nach 5 Sekunden.

Wenn die LED rot leuchtet, muss der Akku aufgeladen werden. Wenn die LED nach dem Drücken der Taste nicht aufleuchtet, ist die Batterie defekt und muss ersetzt werden.



Informationen zur Gewährleistung einer langen Batterielebensdauer

ACHTUNG!

Laden Sie Batterien niemals bei Temperaturen unter 0 ° C oder über 40 ° C auf.

Laden Sie Batterien nicht in Umgebungen mit hoher Luftfeuchtigkeit oder hoher Umgebungstemperatur auf. Decken Sie die Batterien und / oder das Ladegerät während des Ladevorgangs nicht ab. Akku und Ladegerät erwärmen sich während des Ladevorgangs. Das ist völlig normal! Lithium-Ionen-Batterien weisen nicht den bekannten „Memory-Effekt“ auf. Bevor ein Akku aufgeladen wird, sollte er dennoch vollständig entladen sein und der Ladevorgang sollte immer bis zum Ende laufen.

ANMERKUNG

Befolgen Sie die Anweisungen zum Laden des Akkus in der Bedienungsanleitung des Elektrowerkzeugs und des Ladegeräts. Verkürzte Betriebszeiten nach dem Aufladen weisen darauf hin, dass der Akku erschöpft ist. Die Batterie muss ersetzt werden. Wenn die Batterien längere Zeit nicht verwendet werden, lagern Sie die teilweise geladenen Batterien an einem kühlen Ort (10–25 ° C).

Transport der Batterie

Der äquivalente Lithiumgehalt der im Produktpaket enthaltenen Batterien liegt unter den entsprechenden Grenzwerten. Daher unterliegen die Batterien als Einzelkomponente sowie das Elektrowerkzeug und sein Produktpaket nicht den nationalen oder internationalen Gefahrgutvorschriften. Wenn mehrere Maschinen mit Lithium-Ionen-Batterien transportiert werden, können diese Vorschriften relevant werden und besondere Sicherheitsmaßnahmen erforderlich sein (z. B. für die Verpackung). Informieren Sie sich in diesem Fall über die aktuell gültigen Vorschriften für das Verwendungsland.

ACHTUNG!

Lagern Sie keine Batterien mit beschädigtem Gehäuse ein.

Entsorgungsinformationen der Batterie



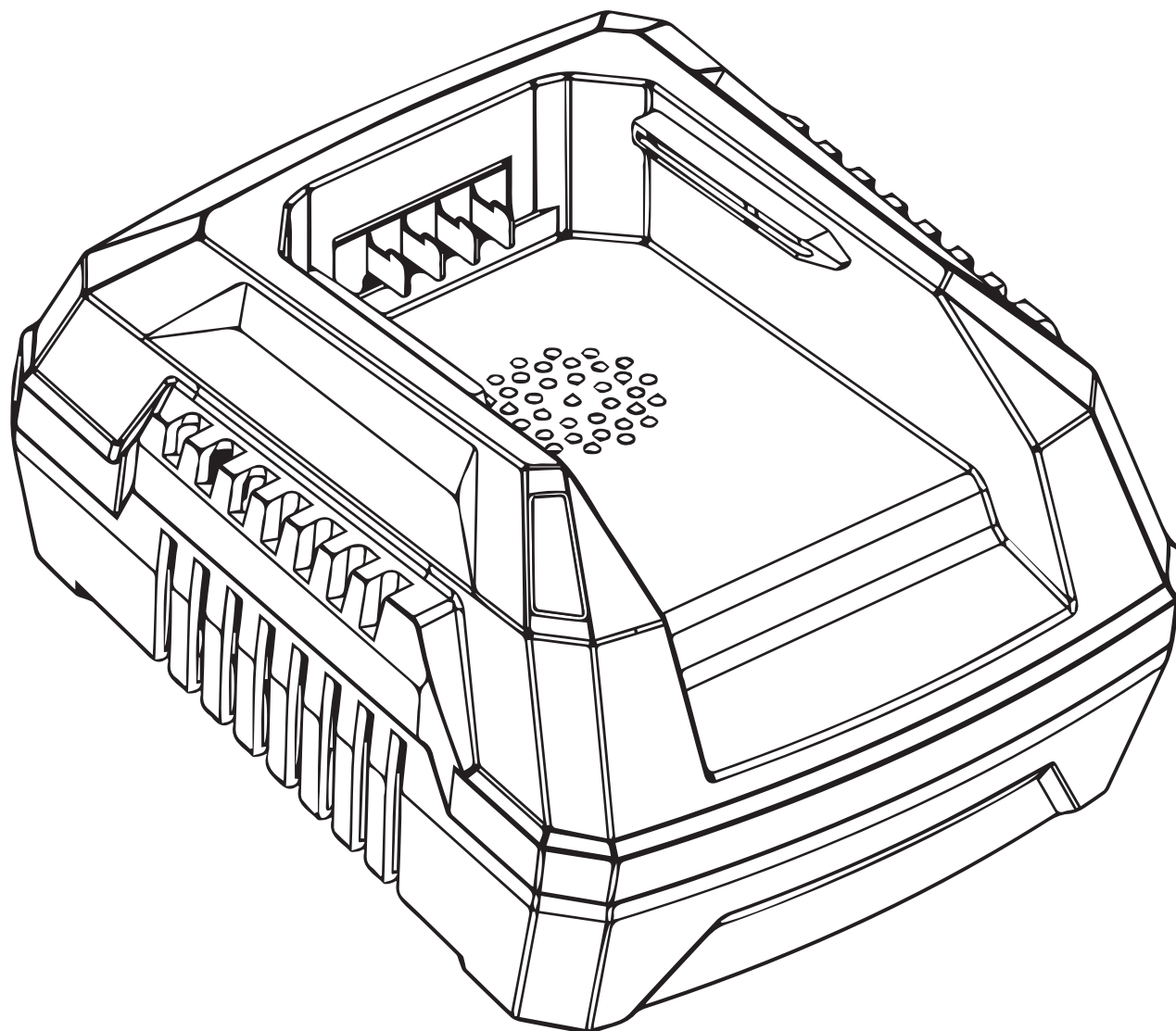
Recycling von Rohstoffen statt Abfallentsorgung. Geräte, Zubehör und Verpackungen sollten umweltfreundlich recycelt werden. Kunststoffteile werden für das Recycling nach Materialtyp identifiziert.

ACHTUNG!

Werfen Sie keine Akkus / Batterien in den Hausmüll, ins Feuer oder ins Wasser. Öffnen Sie keine nicht mehr verwendeten Batterien.

Bedienungsanleitung Ladegerät 40V

Art. Nr. 100111



Produktspezifikationen des Ladegeräts

Produktname	Herkules Schnellladegerät
Artikelnummer	100111
Eingangsleistung	100W (max.)
Eingangsspannung	230V Wechselspannung
Eingangsfrequenz	50-60 Hz
Eingangsstrom	2A (max.)
Ausgangsspannung	40V
Ausgangsstrom	5A

Verwendung des Ladegeräts

Dieses Ladegerät kann mit einer Eingangsspannung von 230 V und einer Wechselstromfrequenz von 50-60 Hz verwendet werden. Das Netzkabel kann an die lokale Steckdose angepasst werden.

Verwenden Sie das Ladegerät nur zum Aufladen von Herkules 40V-Batterien, um das Risiko von Beschädigungen und Verletzungen zu vermeiden. Versuchen Sie niemals, nicht wiederaufladbare Batterien aufzuladen.

WARNUNG: Wenn das Ladegerät angeschlossen ist und keine LED-Anzeige leuchtet, überprüfen Sie, ob das Netzkabel fest an der Seite des Ladegeräts angeschlossen ist und ob die Steckdose unter Spannung steht, indem Sie mit einem anderen Elektrogerät testen. Wenn das Ladegerät immer noch nicht leuchtet, wenden Sie sich an das nächstgelegene autorisierte Servicecenter. Versuchen Sie nicht, das Ladegerät zu verwenden.

Beschreibung der LED

Die LED zeigt den Betriebszustand und den Ladezustand des Akkus an.

- LED leuchtet rot: Das Ladegerät ist zum Laden bereit, aber kein Akku ist angeschlossen
- LED blinkt grün: Der Akku wird geladen.
- LED leuchtet grün: Der Akku ist voll aufgeladen und sollte entfernt werden.
- LED blinkt rot: Batteriefehler oder Überhitzung.

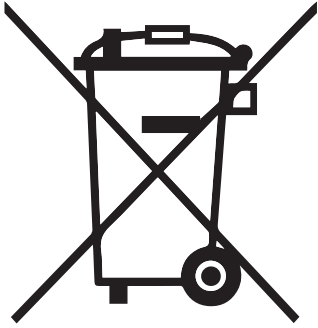
Laden des Akkus

- Stecken Sie das Ladegerät in eine Netzsteckdose mit 220-250 V (normale Haushaltsspannung).
- Setzen Sie den Akku in die Steckplätze des Ladegeräts ein und schieben Sie ihn ein, bis der Akku einrastet.
- Die LED blinkt grün, während der Akku aufgeladen wird.
- Sobald der Akku vollständig aufgeladen ist, leuchtet die LED-Anzeige dauerhaft grün.
- Entfernen Sie den Akku, indem Sie ihn aus dem Ladegerät herausziehen.
- Lassen Sie den Akku nicht im Ladegerät. Entfernen Sie ihn, wenn er voll aufgeladen ist.
- Lithium-Ionen-Akkus haben keinen Memory-Effekt - eine Teilladung beschädigt Ihren Akku nicht.

Aufbewahrung von Ladegerät und Akku

- Für eine Langzeitlagerung (länger als 1 Monat) ist es vorzuziehen, dass der Akku vollständig aufgeladen und an einem trockenen Ort bei einer Temperatur zwischen 10 und 25 ° C gelagert wird.
- Das Ladegerät sollte unter den gleichen Bedingungen wie der Akku gelagert werden. Achten Sie darauf, dass keine Fremdkörper wie Metallspäne durch die Lüftungsschlitze des Ladegeräts gelangen.
- Stellen Sie sicher, dass die Batterie nicht in der Nähe von Gegenständen aufbewahrt wird, die die Stromanschlüsse der Batterie kurzschließen könnten.

Entsorgungsinformationen des Ladegeräts



Recycling von Rohstoffen statt Abfallentsorgung.

Geräte, Zubehör und Verpackungen sollten umweltfreundlich recycelt werden. Kunststoffteile werden für das Recycling nach Materialtyp identifiziert.

WARNUNG!

Werfen Sie keine Akkus / Batterien in den Hausmüll, ins Feuer oder ins Wasser. Öffnen Sie keine nicht mehr verwendeten Batterien. Akkus / Batterien sollten auf umweltfreundliche Weise gesammelt, recycelt oder entsorgt werden.

Garantie

Neben den jeweils gültigen gesetzlichen Gewährleistungsbestimmungen erhalten Sie auf Ihre HERKULES Akku-Sense BC 40V eine Garantie. Die Garantiebestimmungen entnehmen Sie bitte dem beiliegenden Service-Checkheft, das alle wichtigen Hinweise zu den HERKULES Garantiebedingungen enthält. Ebenso können in das Service-Checkheft alle Inspektionen eingetragen und somit dokumentiert werden.



Konformitätserklärung

Wir,

Telsnig Forst- und Gartentechnik
Dörnbergstr. 27-29
34233 Fuldata/Ihringshausen

Zuständiges Prüfinstitut:

Intertek Testing Services Hangzhou
16 No. 1 Ave., Xiasha Economic Development District,
Hangzhou 310018, China
191100501HZH (191100501HZH-001)

Prüfnummer:

erklären auf eigene und alleinige Verantwortung, dass die folgende Maschine

Kategorie: Akku-Sense

Handelsmarke: Herkules

Modell: BC 40V

Schnittbreite Fadenkopf: 380 mm **Schnittbreite Messer:** 250mm

mit den Spezifikationen der folgenden Richtlinien in Übereinstimmung ist

Maschinenrichtlinie: 2006/42/EC

EMV-Richtlinie: 2014/30/EU

Lärmschutzrichtlinie: 2000/14/EC geändert durch 2005/88/EC

In Übereinstimmung mit den folgenden Standards:

EN 50636-2-91:2014, EN 60335-1:2012+A11:14+A13:17

EN 60335-1:2012+A11, EN 55014-1:2006+A1:2009+A2:2011, EN 55014-2:1997+A1:2001+A2:2008


Gemessener Schalleistungspegel L_{wA} dB(A):	95 dB(A)
Gemessener Schalldruckpegel L_{pA} dB(A):	74 dB(A)
Garantierte Schalleistungsgrenze L_{wA} dB(A):	96 dB(A)

Vibrationen Handgriffes:	7,1 m/s ²
---------------------------------	----------------------

K-Wert: 1.5m/s²

Fuldata, 23.06.2020

Dokumentation durchgeführt durch:
Adolf Telsnig Forst- & Gartentechnik
Dörnbergstrasse 27-29
34233 Fuldata-Ihringshausen, Deutschland.



Verantwortliche Person
Kai Telsnig



Adolf Telsnig eK • Dörnbergstr 27-29 • 34233 Fuldataal
Telefon +49(0)561 98186-0
Telefax +49(0)561 98186-26
E-Mail info@telsnig.de
Homepage <http://www.telsnig.de>